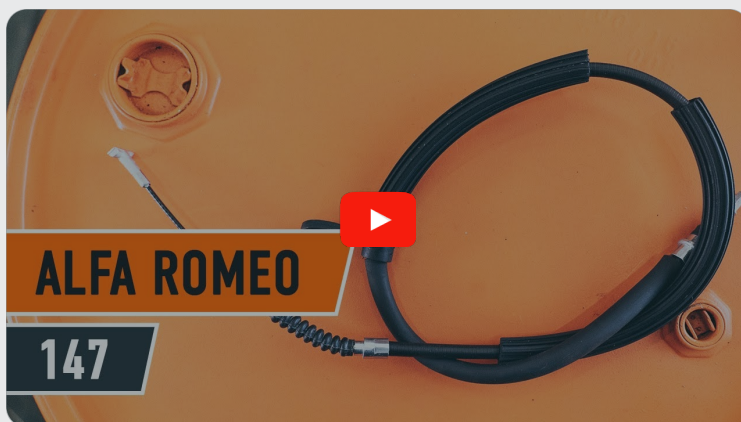


 **AUTODOC CLUB**

Πώς να αλλάξετε ντιζα
συμπλεκτή σε **ALFA
ROMEO 156 Sedan (932)**
- Οδηγίες
αντικατάστασης

ΠΑΡΌΜΟΙΟ ΒΊΝΤΕΟ ΟΔΗΓΊΩΝ



Αυτό το βίντεο δείχνει τη διαδικασία αντικατάστασης παρόμοιου ανταλλακτικού αυτοκινήτου σε άλλο όχημα

ⓘ Σημαντικό!

Η συγκεκριμένη διαδικασία αντικατάστασης, μπορεί να χρησιμοποιηθεί σε: ALFA ROMEO 156 Sedan (932) 1.6 16V T.SPARK, ALFA ROMEO 156 Sedan (932) 1.8 16V T.SPARK, ALFA ROMEO 156 Sedan (932) 2.0 16V T.SPARK, ALFA ROMEO 156 Sedan (932) 2.5 V6 24V, ALFA ROMEO 156 Sedan (932) 1.9 JTD, ALFA ROMEO 156 Sedan (932) 2.4 JTD, ALFA ROMEO 156 Sedan (932) 3.2 GTA, ALFA ROMEO 156 Sedan (932) 2.0 JTS, ALFA ROMEO 156 Sedan (932) 1.9 JTD 16V

Η διαδικασία ενδέχεται να έχει μικρές διαφορές ανάλογα με το σχεδιασμό του αυτοκινήτου.

Αυτές οι οδηγίες δημιουργήθηκαν βασισμένες στη διαδικασία αντικατάστασης για παρόμοιο ανταλλακτικό αυτοκινήτου σε: ALFA ROMEO 147 (937) 1.6 16V T.SPARK

**ΑΝΤΙΚΑΤΑΣΤΑΣΗ: ΝΤΙΖΑ ΣΥΜΠΛΕΚΤΗ - ALFA ROMEO
156 SEDAN (932). ΛΙΣΤΑ ΤΩΝ ΕΡΓΑΛΕΙΩΝ ΠΟΥ ΘΑ
ΧΡΕΙΑΣΤΕΙΤΕ:**



- Συρματόβουρτσα
- Σπρέι WD-40
- Καθαριστικό σπρέι γενικής χρήσης
- Δυναμόκλειδο
- Γερμανοπολύγωνο Κλειδί #10
- Γερμανοπολύγωνο Κλειδί #13
- Καρυδάκι # 10
- Σφυρί
- Γκαζοτανάλια
- Λοστός
- Σφήνα τροχού

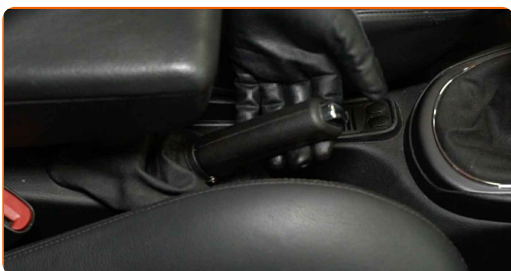
Αγοράστε εργαλεία

Αντικατάσταση: ντιζα συμπλεκτη - ALFA ROMEO 156 Sedan (932). Το AUTODOC συνιστά:

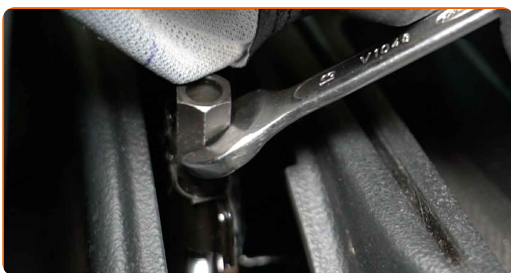
- Αντικαταστήστε τις ντιζες του χειρόφρενου σε ζεύγη.
- Παρακαλώ σημειώστε: όλες οι εργασίες στο αυτοκίνητο - ALFA ROMEO 156 Sedan (932) - πρέπει να πραγματοποιηθούν με τον κινητήρα σβηστό.

ΚΑΝΤΕ ΤΗΝ ΑΝΤΙΚΑΤΑΣΤΑΣΗ ΜΕ ΤΗΝ ΑΚΟΛΟΥΘΗ ΣΕΙΡΑ:

1 Πιέστε το μοχλό του χειρόφρενου προς τη δαγκάνα του φρένου.



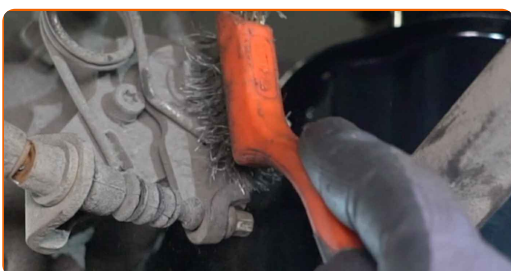
2 Χαλαρώστε την ντιζα του χειρόφρενου. Χρησιμοποιήστε ένα γερμανοπολύγωνο #13.



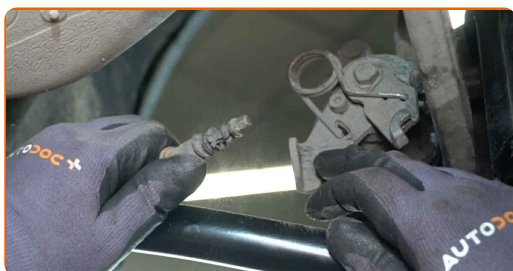
3 Ασφαλίστε τους τροχούς με τάκους.

4 Σηκώστε το πίσω μέρος του αυτοκινήτου και στερεώστε το σε στηρίγματα.

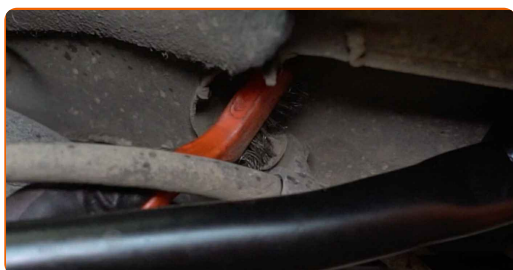
5 Καθαρίστε το στοιχείο στερέωσης της ντιζας του χειρόφρενου. Χρησιμοποιήστε μια συρματόβουρτσα. Χρησιμοποιήστε ένα σπρέι καθαρισμού γενικής χρήσης.



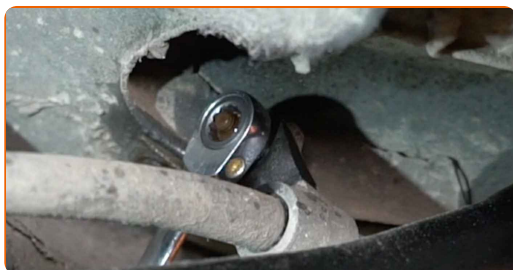
- 6** Αποσυνδέστε τη ντίζα του χειρόφρενου από τη δαγκάνα φρένων. Χρησιμοποιήστε ένα λοστό. Χρησιμοποιήστε μια γκαζοτανάλια.



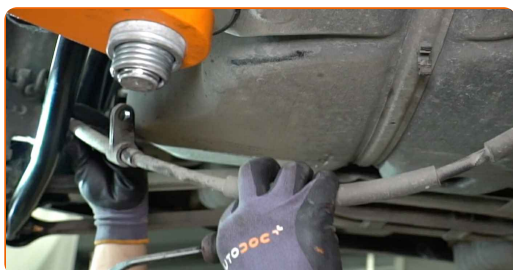
- 7** Καθαρίστε το στοιχείο στερέωσης της ντίζας του χειρόφρενου. Χρησιμοποιήστε μια συρματόβουρτσα. Χρησιμοποιήστε σπρέι WD-40.



- 8** Ξεβιδώστε το στοιχείο στερέωσης της ντίζας του χειρόφρενου. Χρησιμοποιήστε ένα γερμανοπολύγωνο #10.

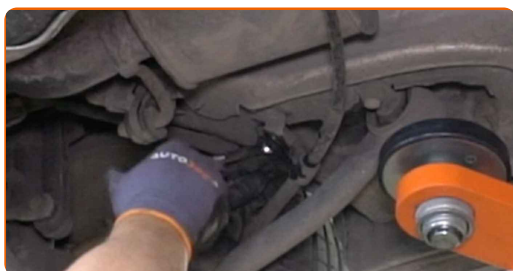


- 9** Αποσυνδέστε τη ντίζα του χειρόφρενου από το αμάξωμα του αυτοκινήτου. Χρησιμοποιήστε ένα λοστό.



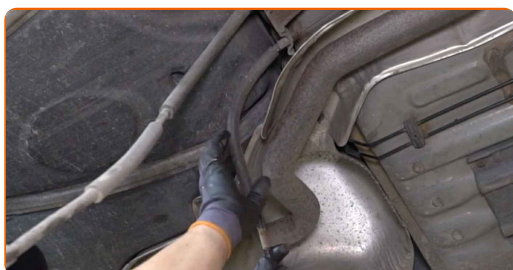
10

Ξεβιδώστε το στοιχείο στερέωσης της ντίζας του χειρόφρενου. Χρησιμοποιήστε ένα γερμανοπολύγωνο #10.



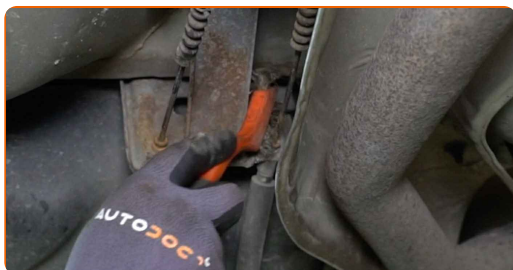
11

Αποσυνδέστε τη ντίζα του χειρόφρενου από το αμάξωμα του αυτοκινήτου. Χρησιμοποιήστε ένα λοστό.



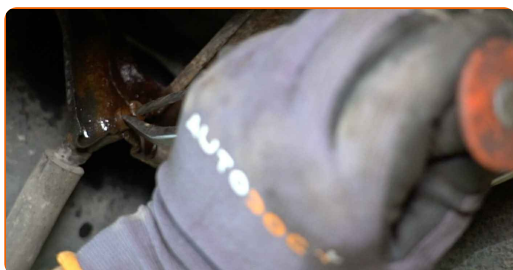
12

Καθαρίστε το στοιχείο στερέωσης της ντίζας του χειρόφρενου. Χρησιμοποιήστε μια συρματόβουρτσα. Χρησιμοποιήστε σπρέι WD-40.

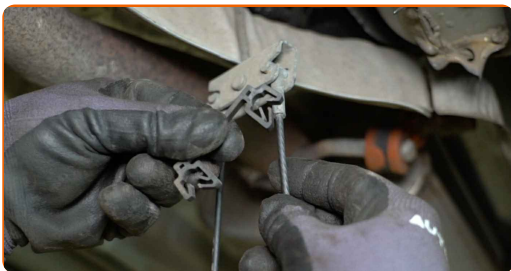


13

Αφαιρέστε την ασφάλεια από τη ντίζα του χειρόφρενου. Χρησιμοποιήστε ένα λοστό. Χρησιμοποιήστε ένα σφυρί.

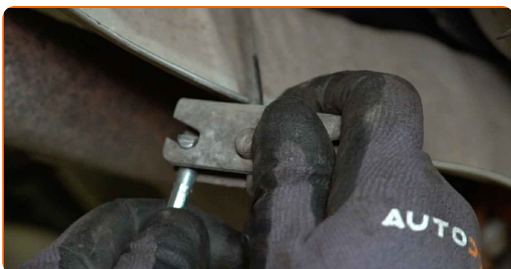


14 Ελευθερώστε τη ντίζα του χειρόφρενου.

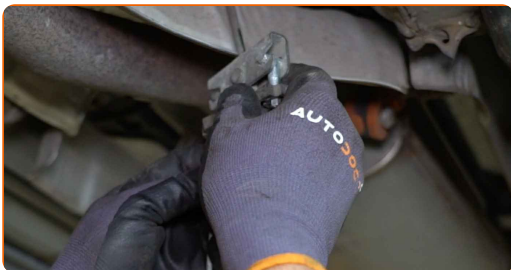


15 Αφαιρέστε την ντίζα του χειρόφρενου.

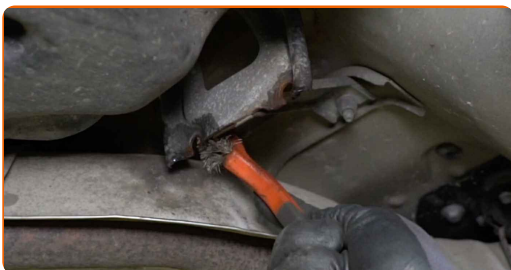
16 Τοποθετήστε μία καινούρια ντίζα χειρόφρενου.



17 Ασφαλίστε τη ντίζα χειρόφρενου.



18 Καθαρίστε τις βάσεις στήριξης της ντίζας του χειρόφρενου. Χρησιμοποιήστε μια συρματόβουρτσα. Χρησιμοποιήστε σπρέι WD-40.



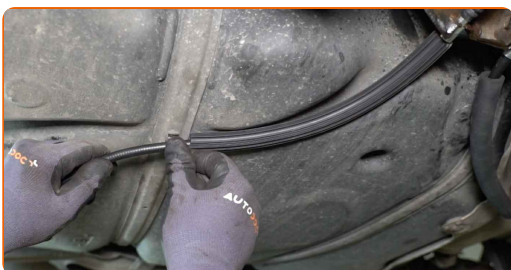
19 Συνδέστε τη ντίζα του χειρόφρενου στο μηχανισμό του χειρόφρενου.



20 Ασφαλίστε τη ντίζα του χειρόφρενου με την ασφάλειά της. Χρησιμοποιήστε μια γκαζοτανάλια.



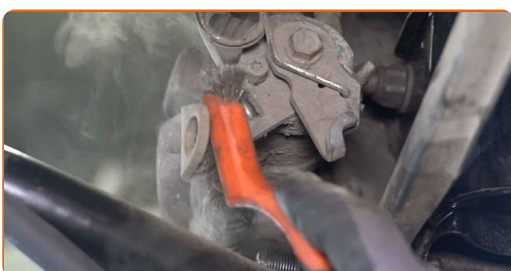
21 Συνδέστε τη ντίζα του χειρόφρενου στο αμάξωμα του αυτοκινήτου.



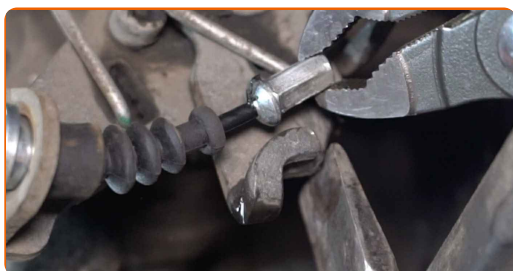
22 Βιδώστε το στοιχείο στερεώσης της ντίζας χειρόφρενου. Χρησιμοποιήστε ένα καρυδάκι #10. Χρησιμοποιήστε ένα δυναμόκλειδο. Σφίξτε τη με ροπή 6 Nm.



23 Καθαρίστε το στοιχείο στερέωσης της ντίζας του χειρόφρενου. Χρησιμοποιήστε μια συρματόβουρτσα. Χρησιμοποιήστε ένα σπρέι καθαρισμού γενικής χρήσης.



- 24** Τοποθετήστε τη ντίζα του χειρόφρενου στη βάση της δαγκάνας του φρένου. Χρησιμοποιήστε ένα λαστό. Χρησιμοποιήστε μια γκαζοτανάλια.



- 25** Χαμηλώστε το αυτοκίνητο.

- 26** Αφαιρέστε τους γρύλους και τους τάκους.

- 27** Ρυθμίστε την τάνυση της ντίζας του χειρόφρενου. Χρησιμοποιήστε ένα γερμανοπολύγωνο #13.



- 28** Τραβήξτε χειρόφρενο.



ΜΠΡΆΒΟ! 

ΔΕΪΤΕ ΠΕΡΙΣΣΌΤΕΡΕΣ ΟΔΗΓΪΕΣ

ΑΥΤΟΔΟC – ΚΟΡΥΦΑΪΑ ΠΟΙΟΤΗΤΑ ΚΑΙ ΠΡΟΣΙΤΆ ΑΝΤΑΛΛΑΚΤΙΚΆ ΑΥΤΟΙΝΉΤΩΝ ΣΤΟ ΔΙΑΔΪΚΤΥΟ

ΕΦΑΡΜΟΓΉ ΓΙΑ ΚΙΝΗΤΆ ΤΟΥ ΑΥΤΟΔΟC: ΑΠΟΚΤΉΣΤΕ ΑΠΪΣΤΕΥΤΕC ΠΡΟCΦΟΡΈC, ΕΝΩ ΚΆΝΕΤΕ ΒΟΛΙΚΈC ΑΓΟΡΈC

AUTODOC

GET IT ON Google Play

Download on the App Store

Download

ΜΙΑ ΑΠΪΣΤΕΥΤΗ ΓΚΆΜΑ ΑΝΤΑΛΛΑΚΤΙΚΩΝ ΓΙΑ ΤΟ ΑΥΤΟΚΪΝΗΤΟ ΣΑC

ΝΤΙΖΑ CΥΜΠΛΕΚΤΗ: ΜΙΑ ΕΥΡΈΙΑ ΠΟΙΚΙΛΪΆ

ⓘ ΔΪΗΛΩCΗ ΑΠΟΠΟΪΗCΗC ΕΥΘΎΝΗC:

Το έγγραφο περιέχει μόνο γενικές συστάσεις, οι οποίες μπορεί να σας είναι χρήσιμες όταν εκτελείτε εργασίες επισκευής ή αντικατάστασης. Η AUTODOC δεν ευθύνεται για τυχόν απώλειες, τραυματισμούς, ζημιές σε περιουσία, οι οποίες συμβαίνουν κατά τη διάρκεια της διαδικασίας επισκευής ή αντικατάστασης, λόγω λανθασμένης χρήσης ή παρανόησης των παρεχόμενων πληροφοριών.

Η AUTODOC δεν ευθύνεται για πιθανά λάθη και ασάφειες σε αυτόν τον οδηγό. Οι πληροφορίες παρέχονται για ενημερωτικούς σκοπούς και δεν αντικαθιστούν τις συμβουλές ή οδηγίες από ειδικούς.

Η AUTODOC δεν ευθύνεται για τη λανθασμένη ή επικίνδυνη χρήση εξοπλισμού, συσκευών, εργαλείων και ανταλλακτικών. Η AUTODOC συνιστά θερμά να είστε προσεκτικοί και να ακολουθείτε τους κανονισμούς ασφαλείας όταν εκτελείτε εργασίες επισκευής ή αντικατάστασης. Να θυμάστε πως η χρήση χαμηλής ποιότητας ανταλλακτικών δεν εγγυάται το σωστό επίπεδο οδικής ασφάλειας.

© Copyright 2023 – Όλα τα περιεχόμενα αυτής της ιστοσελίδας και ειδικότερα τα κείμενα, οι φωτογραφίες και τα γραφικά, προστατεύονται από τους νόμους περί πνευματικής ιδιοκτησίας. Όλα τα δικαιώματα, συμπεριλαμβανομένης της αντιγραφής, της δημοσίευσης, της επιμέλειας και της μετάφρασης, ανήκουν στην AUTODOC SE.