



Πώς να αλλάξετε
κυλινδράκι τροχού σε
AUDI 100 C2 Sedan (43) -
Οδηγίες αντικατάστασης

ΠΑΡΌΜΟΙΟ ΒΊΝΤΕΟ ΟΔΗΓΊΩΝ



Αυτό το βίντεο δείχνει τη διαδικασία αντικατάστασης παρόμοιου ανταλλακτικού αυτοκινήτου σε άλλο όχημα

ⓘ Σημαντικό!

Η συγκεκριμένη διαδικασία αντικατάστασης, μπορεί να χρησιμοποιηθεί σε: AUDI 100 C2 Sedan (43) 1.9, AUDI 100 C2 Sedan (43) 2.0, AUDI 100 C2 Sedan (43) 2.1, AUDI 100 C2 Sedan (43) 2.0 D

Η διαδικασία ενδέχεται να έχει μικρές διαφορές ανάλογα με το σχεδιασμό του αυτοκινήτου.

Αυτές οι οδηγίες δημιουργήθηκαν βασισμένες στη διαδικασία αντικατάστασης για παρόμοιο ανταλλακτικό αυτοκινήτου σε: VW Lupo (6X1, 6E1) 1.4 TDI

ΑΝΤΙΚΑΤΑΣΤΑΣΗ: ΚΥΛΙΝΔΡΆΚΙ ΤΡΟΧΟΎ - AUDI 100 C2 SEDAN (43). ΕΡΓΑΛΕΊΑ ΠΟΥ ΘΑ ΧΡΕΙΑΣΤΕΊΤΕ:



- Συρματόβουρτσα
- Σπρέι WD-40
- Υγράσο χαλκού
- Γερμανοπολύγωνο Κλειδί #7
- Γερμανοπολύγωνο Κλειδί #11
- Καρυδάκι torx T30
- Κρουστικό καρυδάκι για μπουλονόκλειδο #17
- Κλειδί Καστανίας
- Δυναμόκλειδο
- Ίσιο Κατσαβίδι
- Σταυροκατσαβίδο
- Σφήνα τροχού

Αγοράστε εργαλεία

Αντικατάσταση: κυλινδράκι τροχού - AUDI 100 C2 Sedan (43). Συμβουλή από το AUTODOC:

- Αντικαταστήστε τα κυλινδράκια φρένων τροχού των πίσω τάμπουρων σε ζεύγη.
- Η διαδικασία αντικατάστασης είναι ίδια για τα κυλινδράκια φρένων δεξιού και αριστερού τροχού των πίσω ταμπούρων φρένων.
- Όλες οι εργασίες θα πρέπει να γίνουν με τον κινητήρα σβηστό.

ΑΝΤΙΚΑΤΑΣΤΑΣΗ: ΚΥΛΙΝΔΡΆΚΙ ΤΡΟΧΟΎ - AUDI 100 C2 SEDAN (43). ΠΡΟΤΕΙΝΌΜΕΝΗ ΣΕΙΡΆ ΒΗΜΆΤΩΝ:

1

Ασφαλίστε τους τροχούς με τάκους.



2

Ξεσφίξτε τα μπουλόνια στερέωσης του τροχού. Χρησιμοποιήστε κρουστικό καρυδάκι για μπουλονόκλειδο No #17.



3

Σηκώστε το πίσω μέρος του αυτοκινήτου και στερεώστε το σε στηρίγματα.

4 Ξεσφίξτε τα μπουλόνια του τροχού.



Το AUTODOC συνιστά:

- Προειδοποίηση! Για να αποφύγετε τραυματισμούς, κρατήστε τον τροχό ενώ ξεβιδώνετε τα μπουλόνια στερέωσης. AUDI 100 C2 Sedan (43)

5 Αφαιρέστε τον τροχό.



6 Καθαρίστε τα στοιχεία στερέωσης του ταμπούρου φρένων. Χρησιμοποιήστε μια συρματόβουρτσα. Χρησιμοποιήστε σπρέι WD-40.

7 Ξεβιδώστε τα στοιχεία σύσφιξης του ταμπούρου των φρένων. Χρησιμοποιήστε ένα σταυροκατσάβιδο.



8 Αφαιρέστε το ταμπόρο.



Αντικατάσταση: κυλινδράκι τροχού - AUDI 100 C2 Sedan (43). Συμβουλή από τους ειδικούς του AUTODOC:

- Ελέγξτε το ταμπόρο. Αντικαταστήστε το, αν είναι απαραίτητο.

9 Αποσυνδέστε την υδραυλική γραμμή από το πίσω μέρος του κυλινδρακιού του ταμπόρου. Χρησιμοποιήστε ένα γερμανοπολύγωνο #11.



Αντικατάσταση: κυλινδράκι τροχού - AUDI 100 C2 Sedan (43). Συμβουλή από το AUTODOC:

- Ταπώστε αμέσως την ανοιχτή πλευρά της υδραυλικής γραμμής, για να αποφύγετε διαρροές υγρών και εισροή βρωμιάς στο υδραυλικό σύστημα.

- 10** Ξεβιδώστε το μπουλόνι σύσφιξης του κυλινδρακίου του ταμπούρου. Χρησιμοποιήστε ένα Τορξ T30. Χρησιμοποιήστε μια καστάνια.



- 11** Αφαιρέστε το κυλινδράκι του ταμπούρου από την κιθάρα. Χρησιμοποιήστε ένα ίσιο κατσαβίδι.



- 12** Καθαρίστε το ταμπούρο. Χρησιμοποιήστε μια συρματοβουρτσα. Χρησιμοποιήστε σπρέι WD-40.

- 13** Καθαρίστε το σημείο σύνδεσης της γραμμής των φρένων και τις βίδες συγκράτησης του ταμπούρου του AUDI 100 C2 Sedan (43).

- 14** Τοποθετήστε ένα νέο κυλινδράκι ταμπούρου.

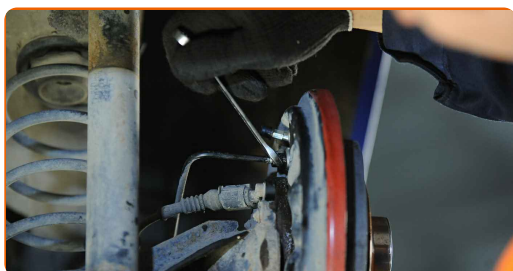


- 15** Σφίξτε τα μπουλόνια συγκράτησης του κυλινδρακίου. Χρησιμοποιήστε ένα Τορξ T30. Χρησιμοποιήστε ένα δυναμόκλειδο. Σφίξτε τη με ροπή 8 Nm.



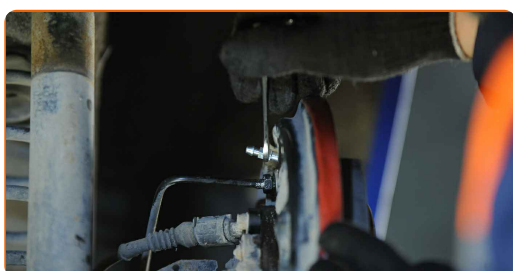
16

Συνδέστε την υδραυλική γραμμή στο πίσω μέρος του κυλινδρακίου. Χρησιμοποιήστε ένα γερμανοπολύγωνο #11. Χρησιμοποιήστε ένα δυναμόκλειδο. Σφίξτε τη με ροπή 14 Nm.



17

Εξαερώστε το σύστημα του κυλινδρακίου των φρένων. Χρησιμοποιήστε ένα γερμανοπολύγωνο #7.

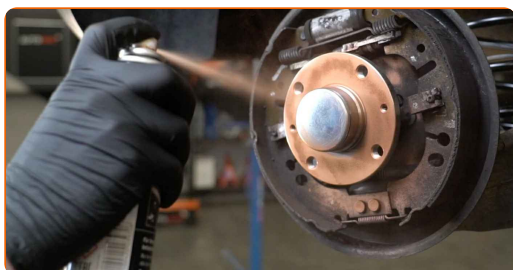


Αντικατάσταση: κυλινδράκι τροχού - AUDI 100 C2 Sedan (43). Οι επαγγελματίες συνιστούν:

- Μην ξεχάσετε να βάλετε το προστατευτικό καπάκι στη βαλβίδα εξαέρωσης.

18

Καθαρίστε την πλήμνη. Χρησιμοποιήστε μια συρματόβουρτσα. Καθαρίστε το σημείο επαφής. Χρησιμοποιήστε γράσο χαλκού.



19 Τοποθετήστε το ταμπόρο.



20 Σφίξτε τα στοιχεία στερέωσης του ταμπόρου των φρένων. Χρησιμοποιήστε ένα σταυροκατσάβιδο. Χρησιμοποιήστε ένα δυναμόκλειδο. Σφίξτε τη με ροπή 4 Nm.



21 Καθαρίστε το σημείο τοποθέτησης της ζάντας του τροχού. Χρησιμοποιήστε μια συρματόβουρτσα.

22 Περάστε από επεξεργασία την επιφάνεια στην οποία η ζάντα ακουμπά επάνω στο ταμπόρο. Χρησιμοποιήστε γράσο χαλκού.



23 Τοποθετήστε τον τροχό.



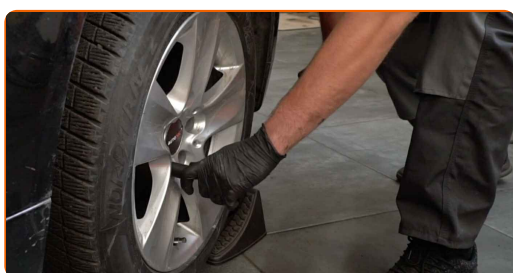
Το AUTODOC συνιστά:

- Σημαντικό! Κρατήστε τον τροχό ενώ βιδώνετε τα μπουλόνια στερέωσης. AUDI 100 C2 Sedan (43)

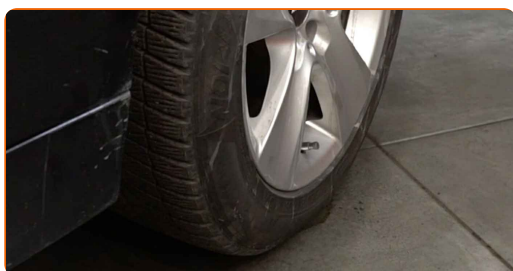
24 Βιδώστε τα μπουλόνια του τροχού. Χρησιμοποιήστε κρουστικό καρυδάκι για μπουλονόκλειδο Νο #17.



25 Χαμηλώστε το αυτοκίνητο και χρησιμοποιήστε σταυρό, προκειμένου να σφίξετε τα μπουλόνια των τροχών. Χρησιμοποιήστε κρουστικό καρυδάκι για μπουλονόκλειδο Νο #17. Χρησιμοποιήστε ένα δυναμόκλειδο. Σφίξτε τη με ροπή 110 Nm.



26 Αφαιρέστε τους γρόλους και τους τάκους.



Το AUTODOC συνιστά:

- Αφού αντικαταστήσετε το κυλινδράκι του AUDI 100 C2 Sedan (43), κάντε εξαέρωση στο σύστημα πέδησης.
- Ελέγξτε τη στάθμη του υγρού φρένων στο δοχείο διαστολής και ξαναγεμίστε, εάν είναι απαραίτητο.
- Κάντε δοκιμαστικά φρεναρίσματα οδηγώντας με μέση ταχύτητα, το AUDI 100 C2 Sedan (43) δεν πρέπει να τραβάει προς τη μία πλευρά.

27

Ρυθμίστε το κενό ανάμεσα στις σιαγώνες και το ταμπούρο του AUDI 100 C2 Sedan (43), πιέζοντας το πετάλι του φρένου 10 με 15 φορές.

**ΜΠΡΆΒΟ!** **ΔΕΪΤΕ ΠΕΡΙΣΣΌΤΕΡΕΣ ΟΔΗΓΪΕΣ**

ΑΥΤΟΔΟC – ΚΟΡΥΦΑΪΑ ΠΟΙΟΤΗΤΑ ΚΑΙ ΠΡΟΣΙΤΆ ΑΝΤΑΛΛΑΚΤΙΚΆ ΑΥΤΟΙΝΉΤΩΝ ΣΤΟ ΔΙΑΔΪΚΤΥΟ

ΕΦΑΡΜΟΓΉ ΓΙΑ ΚΙΝΗΤΆ ΤΟΥ ΑΥΤΟΔΟC: ΑΠΟΚΤΉΣΤΕ ΑΠΪΣΤΕΥΤΕC ΠΡΟCΦΟΡΈC, ΕΝΩ ΚΆΝΕΤΕ ΒΟΛΙΚΈC ΑΓΟΡΈC

AUTODOC

GET IT ON Google Play

Download on the App Store

Download

ΜΙΑ ΑΠΪΣΤΕΥΤΗ ΓΚΑΜΑ ΑΝΤΑΛΛΑΚΤΙΚΩΝ ΓΙΑ ΤΟ ΑΥΤΟΚΪΝΗΤΟ ΣΑC

ΚΥΛΙΝΔΡΆΚΙ ΤΡΟΧΟΎ: ΜΙΑ ΕΥΡΈΙΑ ΠΟΙΚΙΛΪΆ

ⓘ ΔΪΗΛΩCΗ ΑΠΟΠΟΪΗCΗC ΕΥΘΎΝΗC:

Το έγγραφο περιέχει μόνο γενικές συστάσεις, οι οποίες μπορεί να σας είναι χρήσιμες όταν εκτελείτε εργασίες επισκευής ή αντικατάστασης. Η AutoDoc δεν ευθύνεται για τυχόν απώλειες, τραυματισμούς, ζημιές σε περιουσία, οι οποίες συμβαίνουν κατά τη διάρκεια της διαδικασίας επισκευής ή αντικατάστασης, λόγω λανθασμένης χρήσης ή παρανόησης των παρεχόμενων πληροφοριών.

Η AutoDoc δεν ευθύνεται για πιθανά λάθη και ασάφειες σε αυτόν τον οδηγό. Οι πληροφορίες παρέχονται για ενημερωτικούς σκοπούς και δεν αντικαθιστούν τις συμβουλές ή οδηγίες από ειδικούς.

Η AutoDoc δεν ευθύνεται για τη λανθασμένη ή επικίνδυνη χρήση εξοπλισμού, συσκευών, εργαλείων και ανταλλακτικών. Η AutoDoc συνιστά θερμά να είστε προσεκτικοί και να ακολουθείτε τους κανονισμούς ασφαλείας όταν εκτελείτε εργασίες επισκευής ή αντικατάστασης. Να θυμάστε πως η χρήση χαμηλής ποιότητας ανταλλακτικών δεν εγγυάται το σωστό επίπεδο οδικής ασφαλείας.

© Copyright 2022 – Όλα τα περιεχόμενα αυτής της ιστοσελίδας και ειδικότερα τα κείμενα, οι φωτογραφίες και τα γραφικά, προστατεύονται από τους νόμους περί πνευματικής ιδιοκτησίας. Όλα τα δικαιώματα, συμπεριλαμβανομένης της αντιγραφής, της δημοσίευσης, της επιμέλειας και της μετάφρασης, ανήκουν στην Autodoc GmbH.