

AUTODOC CLUB

Πώς να αλλάξετε
αισθητηρας λαμδα σε
**AUDI A4 Sedan (8D2,
B5)** - Οδηγίες
αντικατάστασης

ΠΑΡΌΜΟΙΟ ΒΊΝΤΕΟ ΟΔΗΓΊΩΝ



Αυτό το βίντεο δείχνει τη διαδικασία αντικατάστασης παρόμοιου ανταλλακτικού αυτοκινήτου σε άλλο όχημα

Σημαντικό!

Η συγκεκριμένη διαδικασία αντικατάστασης, μπορεί να χρησιμοποιηθεί σε:
AUDI A4 Sedan (8D2, B5) 1.8 T, AUDI A4 Sedan (8D2, B5) 1.8 T quattro

Η διαδικασία ενδέχεται να έχει μικρές διαφορές ανάλογα με το σχεδιασμό του αυτοκινήτου.

Αυτές οι οδηγίες δημιουργήθηκαν βασισμένες στη διαδικασία αντικατάστασης για παρόμοιο ανταλλακτικό αυτοκινήτου σε: SEAT Leon Hatchback (1M1) 1.8 20V

**ΑΝΤΙΚΑΤΑΣΤΑΣΗ: ΑΙΣΘΗΤΗΡΑΣ ΛΑΜΔΑ - AUDI A4
SEDAN (8D2, B5). ΛΙΣΤΑ ΤΩΝ ΕΡΓΑΛΕΙΩΝ ΠΟΥ ΘΑ
ΧΡΕΙΑΣΤΕΙΤΕ:**



- Συρματόβουρτσα
- Σπρέι WD-40
- Σπρέι ηλεκτρικών επαφών
- Κεραμικό γράσο υψηλής θερμοκρασίας
- Δυναμόκλειδο
- Καρυδάκι # 10
- Καρυδάκι αισθητήρα οξυγόνου 22 mm
- Κολαούζο
- Κλειδί Καστανίας

Αγοράστε εργαλεία

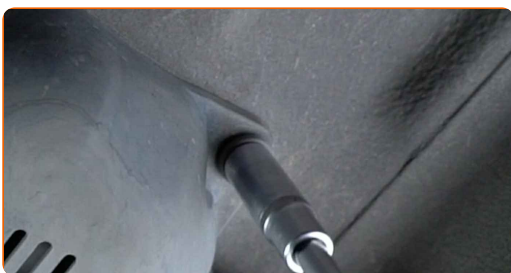
Αντικατάσταση: αισθητήρας λαμδα - AUDI A4 Sedan (8D2, B5). Οι ειδικοί του AUTODOC συνιστούν:

- Αφού αντικαταστήσετε τον αισθητήρα οξυγόνου, διαγράψτε τον κωδικό βλάβης από την ηλεκτρονική μονάδα ελέγχου και αφήστε την κεντρική ηλεκτρονική μονάδα ελέγχου να προσαρμοστεί στον νέο αισθητήρα.
- Πριν ξεκινήσετε την εργασία, ανάψτε τον κινητήρα και αφήστε τον να ζεσταθεί σε θερμοκρασία λειτουργίας.
- Παρακαλώ σημειώστε: όλες οι εργασίες στο αυτοκίνητο - AUDI A4 Sedan (8D2, B5) - πρέπει να πραγματοποιηθούν με τον κινητήρα σβηστό.

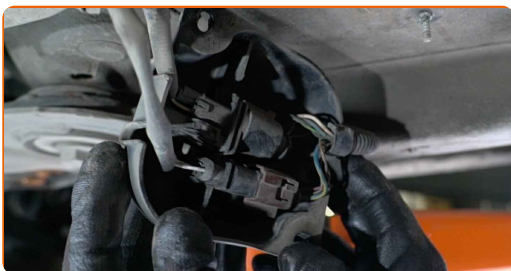
ΚΑΝΤΕ ΤΗΝ ΑΝΤΙΚΑΤΑΣΤΑΣΗ ΜΕ ΤΗΝ ΑΚΟΛΟΥΘΗ ΣΕΙΡΑ:

1 Σηκώστε το αυτοκίνητο με ένα γρύλο ή βάλτε το επάνω από ένα λάκκο συνεργείου.

2 Ξεβιδώστε τα στοιχεία στερέωσης του καλύμματος του περιβλήματος του αισθητήρα οξυγόνου. Χρησιμοποιήστε ένα καρυδάκι #10. Χρησιμοποιήστε μια κασάνια.



3 Αφαιρέστε το κάλυμμα του περιβλήματος του αισθητήρα οξυγόνου.



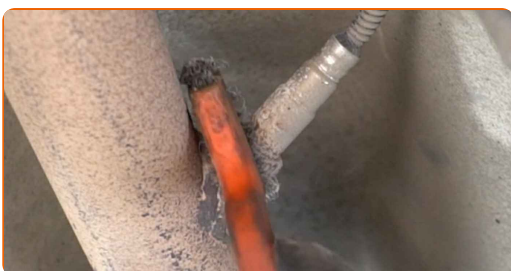
4 Αποσυνδέστε τον ακροδέκτη του αισθητήρα οξυγόνου.



5 Αποσυνδέστε την καλωδίωση του αισθητήρα οξυγόνου.



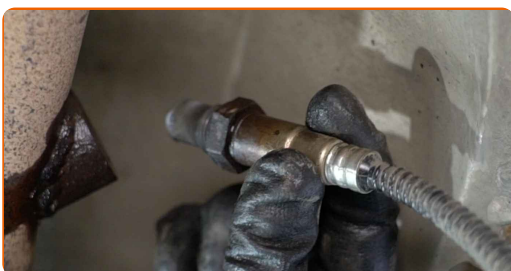
6 Καθαρίστε το στοιχείο στερέωσης του αισθητήρα οξυγόνου. Χρησιμοποιήστε μια συρματόβουρτσα. Χρησιμοποιήστε σπρέι WD-40.



7 Ξεβιδώστε το στοιχείο στερέωσης του αισθητήρα οξυγόνου. Χρησιμοποιήστε ένα καρυδάκι αισθητήρα οξυγόνου 22 mm. Χρησιμοποιήστε μια κασάνια.



8 Αφαιρέστε τον αισθητήρα οξυγόνου.



- 9** Καθαρίστε το σπείρωμα για να το προετοιμάσετε για την εγκατάσταση ενός καινούριου αισθητήρα οξυγόνου. Χρησιμοποιήστε ένα κολαούζο. Χρησιμοποιήστε μια καστάνια.



- 10** Επεξεργαστείτε τον αισθητήρα οξυγόνου. Χρησιμοποιήστε κεραμικό γράσο υψηλής θερμοκρασίας.

- 11** Τοποθετήστε τον καινούριο αισθητήρα οξυγόνου.



- 12** Σφίξτε το στοιχείο στερεώσης του αισθητήρα οξυγόνου. Χρησιμοποιήστε ένα καρυδάκι αισθητήρα οξυγόνου 22 mm. Χρησιμοποιήστε ένα δυναμόκλειδο. Σφίξτε τη με ροπή 46 Nm.



- 13** Επεξεργαστείτε τον ακροδέκτη του αισθητήρα οξυγόνου. Χρησιμοποιήστε μονωτικό γράσο.



14 Συνδέστε τον ακροδέκτη του αισθητήρα οξυγόνου.



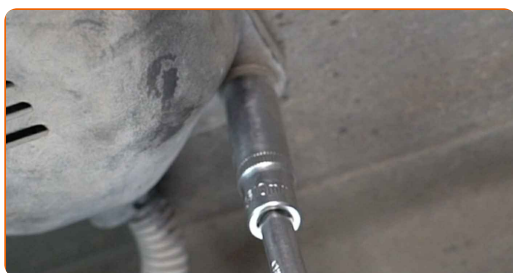
15 Τοποθετήστε το κάλυμμα του περιβλήματος του αισθητήρα οξυγόνου.



16 Συνδέστε την καλωδίωση του αισθητήρα οξυγόνου.



17 Βιδώστε τα στοιχεία στερέωσης του καλύμματος του περιβλήματος του αισθητήρα οξυγόνου. Χρησιμοποιήστε ένα καρυδάκι #10. Χρησιμοποιήστε μια καστανία.



18 Χαμηλώστε το αυτοκίνητο.

ΜΠΡΆΒΟ! 

ΔΕΪΤΕ ΠΕΡΙΣΣΌΤΕΡΕΣ ΟΔΗΓΪΕΣ

ΑΥΤΟΔΟC – ΚΟΡΥΦΑΪΑ ΠΟΙΟΤΗΤΑ ΚΑΙ ΠΡΟΣΙΤΆ ΑΝΤΑΛΛΑΚΤΙΚΆ ΑΥΤΟΙΝΉΤΩΝ ΣΤΟ ΔΙΑΔΪΚΤΥΟ

ΕΦΑΡΜΟΓΉ ΓΙΑ ΚΙΝΗΤΆ ΤΟΥ ΑΥΤΟΔΟC: ΑΠΟΚΤΉΣΤΕ ΑΠΪΣΤΕΥΤΕC ΠΡΟCΦΟΡΈC, ΕΝΩ ΚΆΝΕΤΕ ΒΟΛΙΚΈC ΑΓΟΡΈC

ΜΙΑ ΑΠΪΣΤΕΥΤΗ ΓΚΆΜΑ ΑΝΤΑΛΛΑΚΤΙΚΩΝ ΓΙΑ ΤΟ ΑΥΤΟΚΪΝΗΤΟ ΣΑC

ΑΙCΘΗΤΗΡΑC ΛΑΜΔΑ: ΜΙΑ ΕΥΡΈΙΑ ΠΟΙΚΙΛΪΑ

ⓘ ΔΪΗΛΩCΗ ΑΠΟΠΟΪΗCΗC ΕΥΘΎΝΗC:

Το έγγραφο περιέχει μόνο γενικές συστάσεις, οι οποίες μπορεί να σας είναι χρήσιμες όταν εκτελείτε εργασίες επισκευής ή αντικατάστασης. Η AUTODOC δεν ευθύνεται για τυχόν απώλειες, τραυματισμούς, ζημιές σε περιουσία, οι οποίες συμβαίνουν κατά τη διάρκεια της διαδικασίας επισκευής ή αντικατάστασης, λόγω λανθασμένης χρήσης ή παρανόησης των παρεχόμενων πληροφοριών.

Η AUTODOC δεν ευθύνεται για πιθανά λάθη και ασάφειες σε αυτόν τον οδηγό. Οι πληροφορίες παρέχονται για ενημερωτικούς σκοπούς και δεν αντικαθιστούν τις συμβουλές ή οδηγίες από ειδικούς.

Η AUTODOC δεν ευθύνεται για τη λανθασμένη ή επικίνδυνη χρήση εξοπλισμού, συσκευών, εργαλείων και ανταλλακτικών. Η AUTODOC συνιστά θερμά να είστε προσεκτικοί και να ακολουθείτε τους κανονισμούς ασφαλείας όταν εκτελείτε εργασίες επισκευής ή αντικατάστασης. Να θυμάστε πως η χρήση χαμηλής ποιότητας ανταλλακτικών δεν εγγυάται το σωστό επίπεδο οδικής ασφάλειας.

© Copyright 2023 – Όλα τα περιεχόμενα αυτής της ιστοσελίδας και ειδικότερα τα κείμενα, οι φωτογραφίες και τα γραφικά, προστατεύονται από τους νόμους περί πνευματικής ιδιοκτησίας. Όλα τα δικαιώματα, συμπεριλαμβανομένης της αντιγραφής, της δημοσίευσης, της επιμέλειας και της μετάφρασης, ανήκουν στην AUTODOC SE.