



Πώς να αλλάξετε  
ταμπύρο σε **CITROËN**  
**ZX Combi (N2)** - Οδηγίες  
αντικατάστασης

## ΠΑΡΌΜΟΙΟ ΒΊΝΤΕΟ ΟΔΗΓΊΩΝ



Αυτό το βίντεο δείχνει τη διαδικασία αντικατάστασης παρόμοιου ανταλλακτικού αυτοκινήτου σε άλλο όχημα

### **Σημαντικό!**

Η συγκεκριμένη διαδικασία αντικατάστασης, μπορεί να χρησιμοποιηθεί σε: CITROËN ZX Combi (N2) 1.9 D, CITROËN ZX Combi (N2) 1.8 i, CITROËN ZX Combi (N2) 1.4 i, CITROËN ZX Combi (N2) 1.9 TD, CITROËN ZX Combi (N2) 1.6 i, CITROËN ZX Combi (N2) 1.8 i 16V, CITROËN ZX Combi (N2) 1.8 D, CITROËN ZX Combi (N2) 1.5 D

Η διαδικασία ενδέχεται να έχει μικρές διαφορές ανάλογα με το σχεδιασμό του αυτοκινήτου.

Αυτές οι οδηγίες δημιουργήθηκαν βασισμένες στη διαδικασία αντικατάστασης για παρόμοιο ανταλλακτικό αυτοκινήτου σε: CITROËN Berlingo / Berlingo First I Van (M) 1.9 D

**ΑΝΤΙΚΑΤΆΣΤΑΣΗ: ΤΑΜΠΌΥΡΟ - CΙΤΡΟËΝ ΖΧ COMBI (N2). ΛΙΣΤΑ ΤΩΝ ΕΡΓΑΛΕΪΩΝ ΠΟΥ ΘΑ ΧΡΕΙΑΣΤΕΪΤΕ:**



- Συρματόβουρτσα
- Σπρέι WD-40
- Κεραμικό γράσο
- Δυναμόκλειδο
- Καρυδάκι # 12
- Καρυδάκι τορξ T30
- Κρουστικό καρυδάκι για μπουλονόκλειδο #19
- Κλειδί Καστάνιας
- Σταυροκατσάβιδο
- Κατσαβίδι χτυπητό
- Λοστός
- Σφήνα τροχού

**Αγοράστε εργαλεία**

### Το AUTODOC συνιστά:

- Αντικαταστήστε τα ταμπούρα του CITROËN ZX Combi (N2) σε ζεύγη ανά άξονα. Μη δώσετε σημασία στην κατάσταση τους. Με αυτόν τον τρόπο, εξασφαλίζεται ίση πέδηση.
- Η διαδικασία αντικατάστασης είναι ίδια για τα ταμπούρα φρένων δεξιά και αριστερά στον ίδιο άξονα.
- Κατά την αντικατάσταση των ταμπούρων φρένων, φροντίστε να αλλάξετε και τις σιαγώνες φρένων.
- Αντικατάσταση: ταμπούρο - CITROËN ZX Combi (N2). Ακολουθήστε τα παρακάτω βήματα:

## ΚΑΝΤΕ ΤΗΝ ΑΝΤΙΚΑΤΑΣΤΑΣΗ ΜΕ ΤΗΝ ΑΚΟΛΟΥΘΗ ΣΕΙΡΑ:

**1** Ασφαλίστε τους τροχούς με τάκους.

**2** Ξεσφίξτε τα μπουλόνια στερέωσης του τροχού. Χρησιμοποιήστε κρουστικό καρυδάκι για μπουλονόκλειδο No #19.



**3** Ανυψώστε το αυτοκίνητο.

Αντικατάσταση: ταμπόρο - CITROËN ZX Combi (N2). Συμβουλή από το AUTODOC:

- Αν χρησιμοποιήσετε γρύλο, βεβαιωθείτε ότι βρίσκεται σε επίπεδη και χωρίς ανωμαλίες επιφάνεια.
- Φροντίστε να ασφαλίσετε επιπλέον το αυτοκίνητο με τρίποδες στήριξης.

4

Ξεσφίξτε τα μπουλόνια του τροχού.



Το AUTODOC συνιστά:

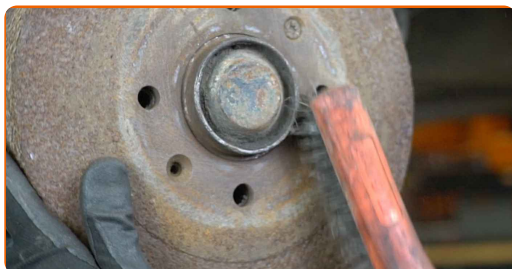
- Προειδοποίηση! Για να αποφύγετε τραυματισμούς, κρατήστε τον τροχό ενώ ξεβιδώνετε τα μπουλόνια στερέωσης. CITROËN ZX Combi (N2)

5

Αφαιρέστε τον τροχό.



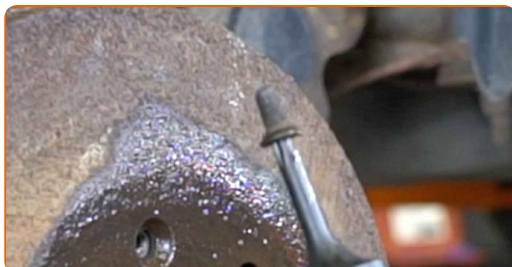
- 6** Καθαρίστε τα στοιχεία στερέωσης των ταμπόρων φρένων. Χρησιμοποιήστε μια συρματοβούρτσα. Χρησιμοποιήστε σπρέι WD-40.



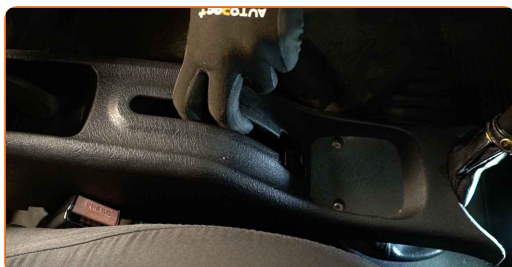
- 7** Ξεβιδώστε τα στοιχεία στερέωσης των ταμπόρων φρένων. Χρησιμοποιήστε ένα Τορξ T30. Χρησιμοποιήστε ένα κρουστικό κατσαβίδι χειρός.



- 8** Αφαιρέστε τα στοιχεία στερέωσης.



- 9** Ξεβιδώστε τα στοιχεία στερέωσης της κεντρικής κονσόλας και αφαιρέστε την. Χρησιμοποιήστε ένα σταυροκατσάβιδο.





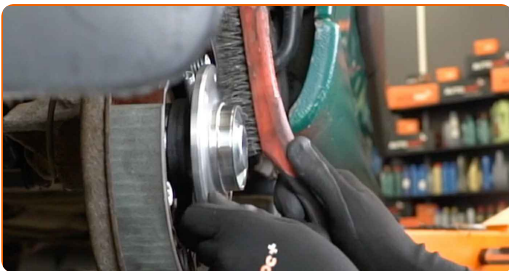
- 10 Χαλαρώστε το παξιμάδι ρύθμισης της ντίζα του χειρόφρενου. Χρησιμοποιήστε ένα καρυδάκι #12. Χρησιμοποιήστε μια κασάνια.



- 11 Αφαιρέστε το ταμπόρο. Χρησιμοποιήστε ένα λοστό.



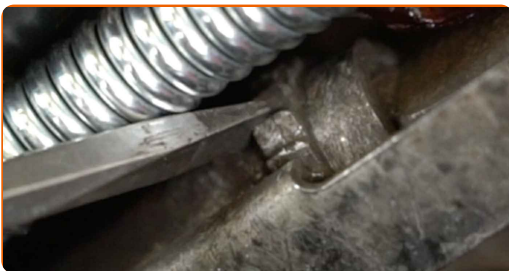
- 12 Καθαρίστε την πλήμνη. Χρησιμοποιήστε μια συρματόβουρτσα.



- 13 Καθαρίστε το σημείο επαφής. Χρησιμοποιήστε κεραμικό γράσο.



- 14 Εισάγετε τον ρυθμιστή της σιαγόνας φρένων. Χρησιμοποιήστε ένα λοστό.



**15** Τοποθετήστε το ταμπόρο.



**16** Τοποθετήστε τις βίδες στερέωσης.



**17** Σφίξτε τα στοιχεία στερέωσης των ταμπόρων φρένων. Χρησιμοποιήστε ένα Τορξ T30. Χρησιμοποιήστε ένα δυναμόκλειδο. Σφίξτε τη με ροπή 10 Nm.



**18** Περάστε από επεξεργασία την επιφάνεια στην οποία η ζάντα ακουμπά επάνω στο ταμπόρο. Χρησιμοποιήστε κεραμικό γράσο.



**19** Τοποθετήστε τον τροχό.



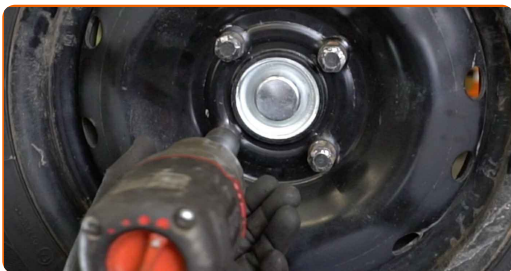


### Το AUTODOC συνιστά:

- Προειδοποίηση! Για να αποφύγετε τραυματισμούς, κρατήστε τον τροχό ενώ βιδώνετε τα μπουλόνια στερέωσης στο αυτοκίνητο. CITROËN ZX Combi (N2)

20

Βιδώστε τα μπουλόνια του τροχού. Χρησιμοποιήστε κρουστικό καρυδάκι για μπουλονόκλειδο Νο #19.

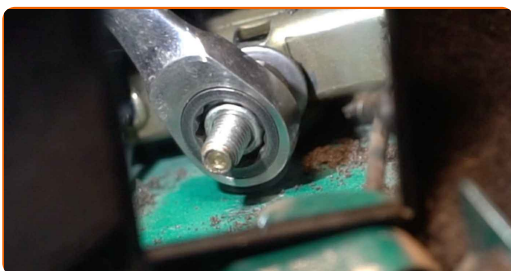


### Αντικατάσταση: ταμπούρο - CITROËN ZX Combi (N2). Συμβουλή:

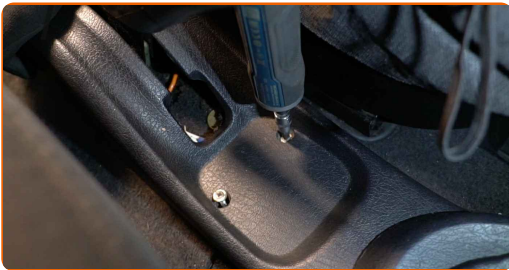
- Χωρίς να κάνετε εκκίνηση του κινητήρα, πατήστε το πεντάλ του φρένου αρκετές φορές, μέχρι να αισθανθείτε σημαντική αντίσταση.

21

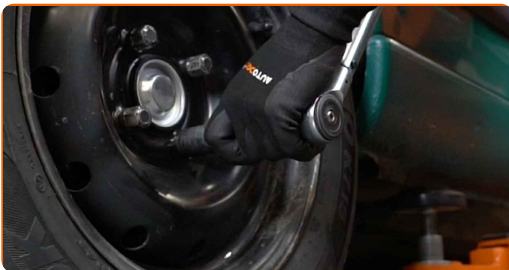
Προσαρμόστε το παξιμάδι ρύθμισης της ντίζας του χειρόφρενου. Χρησιμοποιήστε ένα καρυδάκι #12. Χρησιμοποιήστε μια κασάνια.



- 22** Τοποθετήστε την κεντρική κονσόλα και βιδώστε τα στοιχεία στερέωσης. Χρησιμοποιήστε ένα σταυροκατσάβιδο.



- 23** Χαμηλώστε το αυτοκίνητο και χρησιμοποιήστε σταυρό, προκειμένου να σφίξετε τα μπουλόνια των τροχών. Χρησιμοποιήστε κρουστικό καρυδάκι για μπουλονόκλειδο Νο #19. Χρησιμοποιήστε ένα δυναμόκλειδο. Σφίξτε τη με ροπή 90 Nm.



- 24** Αφαιρέστε τους γρύλους και τους τάκους.



**ΜΠΡΆΒΟ!** 

**ΔΕΪΤΕ ΠΕΡΙΣΣΪΤΕΡΕΣ ΟΔΗΓΪΕΣ**

# ΑΥΤΟΔΟC – ΚΟΡΥΦΑΪΑ ΠΟΙΟΤΗΤΑ ΚΑΙ ΠΡΟΣΙΤΆ ΑΝΤΑΛΛΑΚΤΙΚΆ ΑΥΤΟΙΝΉΤΩΝ ΣΤΟ ΔΙΑΔΪΚΤΥΟ

ΕΦΑΡΜΟΓΉ ΓΙΑ ΚΙΝΗΤΆ ΤΟΥ ΑΥΤΟΔΟC: ΑΠΟΚΤΉΣΤΕ ΑΠΪΣΤΕΥΤΕC ΠΡΟCΦΟΡΈC, ΕΝΩ ΚΆΝΕΤΕ ΒΟΛΙΚΈC ΑΓΟΡΈC



**AUTODOC**

GET IT ON  
 Google Play

Download on the  
 App Store

Download

**ΜΙΑ ΑΠΪΣΤΕΥΤΗ ΓΚΑΜΑ ΑΝΤΑΛΛΑΚΤΙΚΩΝ ΓΙΑ ΤΟ ΑΥΤΟΚΪΝΗΤΟ ΣΑC**

**ΤΑΜΠΟΎΡΟ: ΜΙΑ ΕΥΡΈΙΑ ΠΟΙΚΙΛΪΑ**

## ΔΪΗΛΩCΗ ΑΠΟΠΟΪΗCΗC ΕΥΘΎΝΗC:

Το έγγραφο περιέχει μόνο γενικές συστάσεις, οι οποίες μπορεί να σας είναι χρήσιμες όταν εκτελείτε εργασίες επισκευής ή αντικατάστασης. Η AUTODOC δεν ευθύνεται για τυχόν απώλειες, τραυματισμούς, ζημιές σε περιουσία, οι οποίες συμβαίνουν κατά τη διάρκεια της διαδικασίας επισκευής ή αντικατάστασης, λόγω λανθασμένης χρήσης ή παρανόησης των παρεχόμενων πληροφοριών.

Η AUTODOC δεν ευθύνεται για πιθανά λάθη και ασάφειες σε αυτόν τον οδηγό. Οι πληροφορίες παρέχονται για ενημερωτικούς σκοπούς και δεν αντικαθιστούν τις συμβουλές ή οδηγίες από ειδικούς.

Η AUTODOC δεν ευθύνεται για τη λανθασμένη ή επικίνδυνη χρήση εξοπλισμού, συσκευών, εργαλείων και ανταλλακτικών. Η AUTODOC συνιστά θερμά να είστε προσεκτικοί και να ακολουθείτε τους κανονισμούς ασφαλείας όταν εκτελείτε εργασίες επισκευής ή αντικατάστασης. Να θυμάστε πως η χρήση χαμηλής ποιότητας ανταλλακτικών δεν εγγυάται το σωστό επίπεδο οδικής ασφάλειας.

© Copyright 2022 – Όλα τα περιεχόμενα αυτής της ιστοσελίδας και ειδικότερα τα κείμενα, οι φωτογραφίες και τα γραφικά, προστατεύονται από τους νόμους περί πνευματικής ιδιοκτησίας. Όλα τα δικαιώματα, συμπεριλαμβανομένης της αντιγραφής, της δημοσίευσης, της επιμέλειας και της μετάφρασης, ανήκουν στην AUTODOC GmbH.