



Πώς να αλλάξετε φίλτρο  
καμπίνας σε **Mercedes**  
**W124** - Οδηγίες  
αντικατάστασης

## ΒΊΝΤΕΟ ΜΕ ΟΔΗΓΊΕΣ



### Σημαντικό!

Η συγκεκριμένη διαδικασία αντικατάστασης, μπορεί να χρησιμοποιηθεί σε: MERCEDES-BENZ E-class Sedan (W124) E 300 D (124.131), MERCEDES-BENZ E-class Sedan (W124) E 200 (124.019), MERCEDES-BENZ E-class Sedan (W124) E 220 (124.022), MERCEDES-BENZ E-class Sedan (W124) E 280 (124.029), MERCEDES-BENZ E-class Sedan (W124) E 280 (124.028), MERCEDES-BENZ E-class Sedan (W124) E 320 (124.032), MERCEDES-BENZ E-class Sedan (W124) E 420 (124.034), MERCEDES-BENZ E-class Sedan (W124) E 500 (124.036), MERCEDES-BENZ E-class T-modell (S124) E 300 TD (124.191), MERCEDES-BENZ E-class T-modell (S124) E 200 T (124.079), MERCEDES-BENZ E-class T-modell (S124) E 220 T (124.082), MERCEDES-BENZ E-class T-modell (S124) E 280 T (124.088), MERCEDES-BENZ E-class T-modell (S124) E 320 T (124.092), MERCEDES-BENZ E-class T-modell (S124) E 250 TD (124.186), MERCEDES-BENZ E-class Cabrio (A124) E 200 (124.060), (+ 21)

Η διαδικασία ενδέχεται να έχει μικρές διαφορές ανάλογα με το σχεδιασμό του αυτοκινήτου.

ΑΝΤΙΚΑΤΑΣΤΑΣΗ: ΦΙΛΤΡΟ ΚΑΜΠΙΝΑΣ - MERCEDES  
W124. ΕΡΓΑΛΕΙΑ ΠΟΥ ΊΣΩΣ ΧΡΕΙΑΣΤΕΙΤΕ:



- Σταυροκατσάβιδο

**ΑΓΟΡΑΣΤΕ ΕΡΓΑΛΕΙΑ**

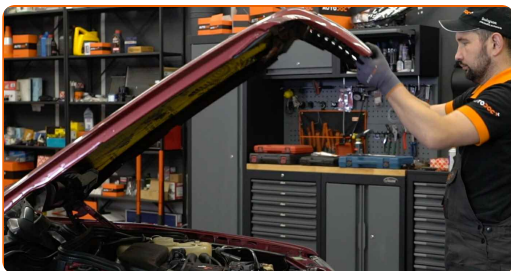
## Αντικατάσταση: φίλτρο καμπίνας - Mercedes W124. Το AUTODOC συιστά:

- Αντικαταστήστε το φίλτρο καμπίνας τουλάχιστον μια φορά κάθε έξι μήνες, νωρίς την άνοιξη και το φθινόπωρο.
- Ακολουθήστε τους όρους, τις συστάσεις και τις απαιτήσεις λειτουργίας του τμήματος που ορίζονται από τον κατασκευαστή.
- Αν η εισροή αέρα στην καμπίνα έχει μειωθεί φανερά, αντικαταστήστε το φίλτρο πριν το προγραμματισμένο σέρβις.
- Όλες οι εργασίες θα πρέπει να γίνουν με τον κινητήρα σβηστό.

## ΑΝΤΙΚΑΤΑΣΤΑΣΗ: ΦΙΛΤΡΟ ΚΑΜΠΪΝΑΣ - MERCEDES W124. ΑΚΟΛΟΥΘΗΣΤΕ ΤΑ ΠΑΡΑΚΑΤΩ ΒΉΜΑΤΑ:

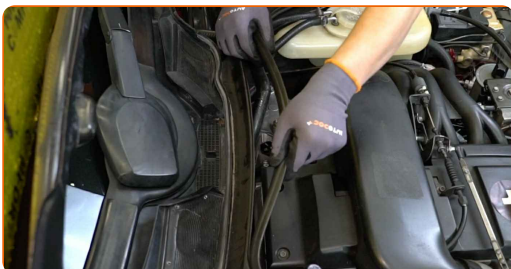
1

Άνοιξε το καπό.



2

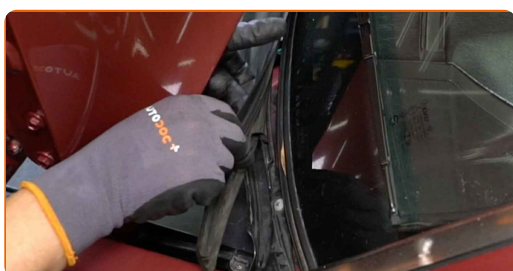
Αφαιρέστε την τσιμούχα του τροπέτου των υαλοκαθαριστήρων του παρμπρίζ.



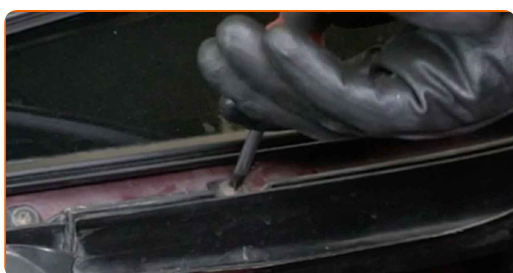
- 3** Αφαιρέστε το κεντρικό τμήμα που συγκρατεί τη στεγανοποίηση του τροπέτου των υαλοκαθαριστήρων.



- 4** Αφαιρέστε την τσιμούχα του μπροστινού παρμπρίζ.



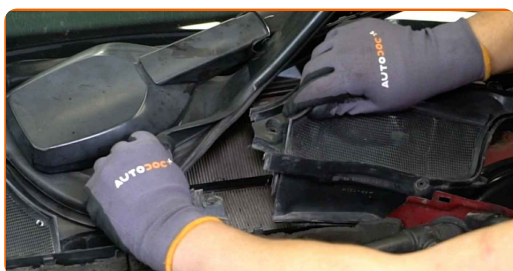
- 5** Ξεβιδώστε τα στοιχεία στερέωσης του νεροχύτη. Χρησιμοποιήστε ένα σταυροκατσάβιδο.



- 6** Αφαιρέστε το πλαϊνό τμήμα του νεροχύτη.

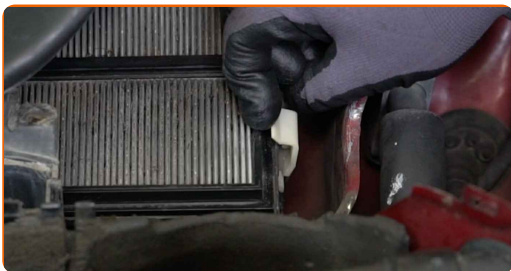


- 7** Αφαιρέστε το κεντρικό τμήμα του νεροχύτη.



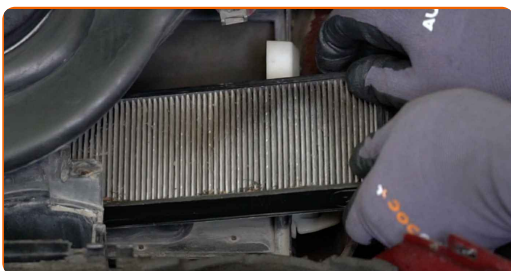
8

Πιέστε την ασφάλεια συγκράτησης του φίλτρου καμπίνας για να το βγάλετε.



9

Αφαιρέστε τα φίλτρα καμπίνας.



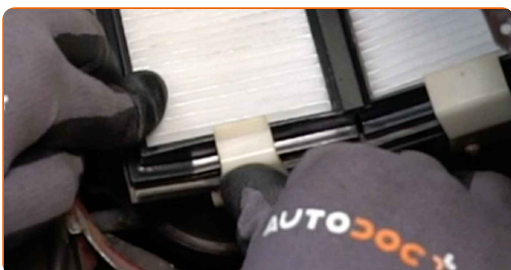
10

Τοποθετήστε τα φίλτρα καμπίνας.

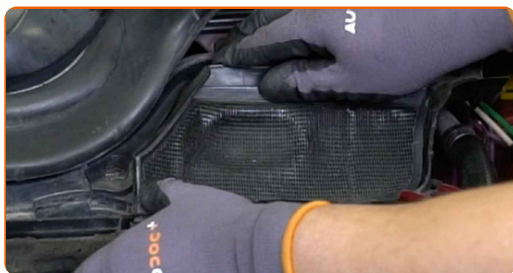


11

Τοποθετήστε το φίλτρο καμπίνας πίσω στη θέση του.



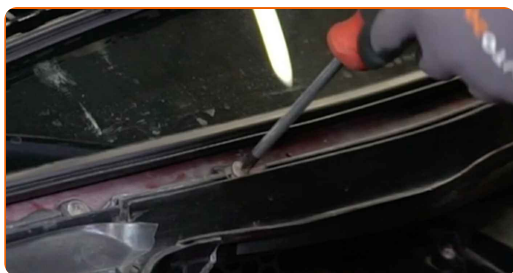
**12** Εγκαταστήστε το κεντρικό τμήμα του νεροχύτη.



**13** Τοποθετήστε το πλαϊνό τμήμα του νεροχύτη.



**14** Βιδώστε τα στοιχεία στερέωσης του νεροχύτη. Χρησιμοποιήστε ένα σταυροκατσάβιδο.



**15** Τοποθετήστε την τσιμούχα του μπροστινού παρμπρίζ.

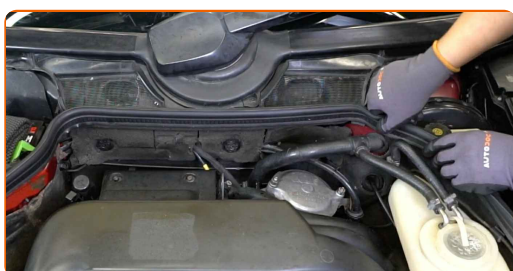




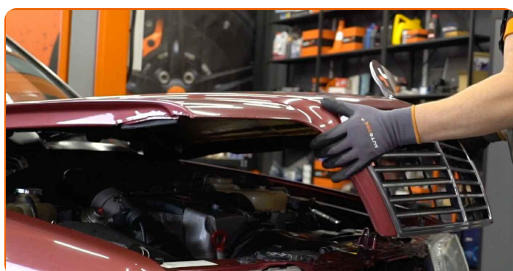
- 16** Τοποθετήστε το το κεντρικό τμήμα που συγκρατεί τη στεγανοποίηση του τροπέτου των υαλοκαθαριστήρων.



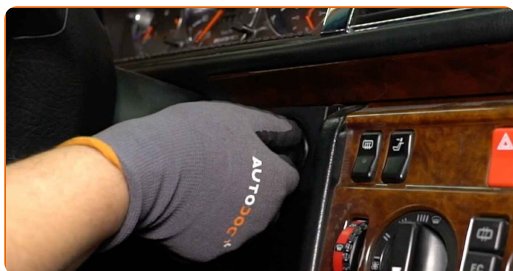
- 17** Τοποθετήστε την τσιμούχα του τροπέτου των υαλοκαθαριστήρων του παρμπρίζ.



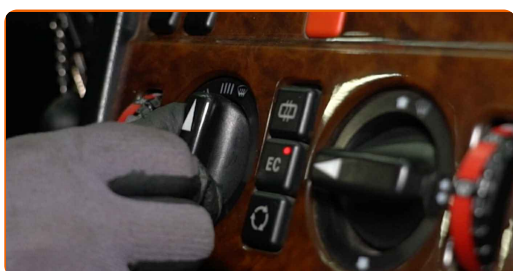
- 18** Κλείστε το καπό.



- 19** Ενεργοποιήστε τον διακόπτη της ανάφλεξης.



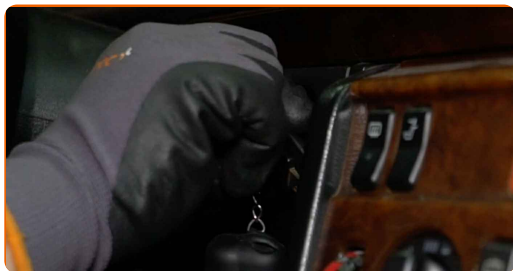
- 20** Ενεργοποιήστε το σύστημα κλιματισμού. Αυτό απαιτείται για να διασφαλιστεί ότι το τμήμα θα λειτουργήσει σωστά.





21

Απενεργοποιήστε το διακόπτη της ανάφλεξης.



**ΜΠΡΆΒΟ!** 

**ΔΕΪΤΕ ΠΕΡΙΣΣΪΤΕΡΕΣ ΟΔΗΓΪΕΣ**

## ΑΥΤΟΔΟC – ΚΟΡΥΦΑΪΑ ΠΟΙΟΤΗΤΑ ΚΑΙ ΠΡΟΣΙΤΆ ΑΝΤΑΛΛΑΚΤΙΚΆ ΑΥΤΟΙΝΉΤΩΝ ΣΤΟ ΔΙΑΔΪΚΤΥΟ

ΕΦΑΡΜΟΓΉ ΓΙΑ ΚΙΝΗΤΆ ΤΟΥ ΑΥΤΟΔΟC: ΑΠΟΚΤΉΣΤΕ ΑΠΪΣΤΕΥΤΕC ΠΡΟCΦΟΡΈC, ΕΝΩ ΚΆΝΕΤΕ ΒΟΛΙΚΈC ΑΓΟΡΈC



**+ AUTODOC**

GET IT ON  
**Google Play**

Download on the  
**App Store**

**Download**

**ΜΙΑ ΑΠΪΣΤΕΥΤΗ ΓΚΆΜΑ ΑΝΤΑΛΛΑΚΤΙΚΩΝ ΓΙΑ ΤΟ ΑΥΤΟΚΪΝΗΤΟ ΣΑC**

**ΑΓΟΡΆΣΤΕ ΑΝΤΑΛΛΑΚΤΙΚΆ ΓΙΑ MERCEDES**

**ΦΪΛΤΡΟ ΚΑΜΠΪΝΑC: ΜΙΑ ΕΥΡΈΙΑ ΠΟΙΚΙΛΪΑ**

**ΕΠΙΛΕΞΤΕ ΑΝΤΑΛΛΑΚΤΙΚΑ ΑΥΤΟΚΙΝΗΤΟΥ ΓΙΑ  
MERCEDES W124**

**ΦΙΛΤΡΟ ΚΑΜΠΪΝΑΣ ΓΙΑ MERCEDES: ΑΓΟΡΆΣΤΕ ΤΏΡΑ**

**ΦΙΛΤΡΟ ΚΑΜΠΪΝΑΣ ΓΙΑ MERCEDES W124: ΟΙ ΚΑΛΎΤΕΡΕΣ  
ΠΡΟΣΦΟΡΈΣ & ΕΚΠΤΏΣΕΙΣ**

## **ⓘ ΔΉΛΩΣΗ ΑΠΟΠΟΪΗΣΗΣ ΕΥΘΎΝΗΣ:**

Το έγγραφο περιέχει μόνο γενικές συστάσεις, οι οποίες μπορεί να σας είναι χρήσιμες όταν εκτελείτε εργασίες επισκευής ή αντικατάστασης. Η AUTODOC δεν ευθύνεται για τυχόν απώλειες, τραυματισμούς, ζημιές σε περιουσία, οι οποίες συμβαίνουν κατά τη διάρκεια της διαδικασίας επισκευής ή αντικατάστασης, λόγω λανθασμένης χρήσης ή παρανόησης των παρεχόμενων πληροφοριών.

Η AUTODOC δεν ευθύνεται για πιθανά λάθη και ασάφειες σε αυτόν τον οδηγό. Οι πληροφορίες παρέχονται για ενημερωτικούς σκοπούς και δεν αντικαθιστούν τις συμβουλές ή οδηγίες από ειδικούς.

Η AUTODOC δεν ευθύνεται για τη λανθασμένη ή επικίνδυνη χρήση εξοπλισμού, συσκευών, εργαλείων και ανταλλακτικών. Η AUTODOC συνιστά θερμά να είστε προσεκτικοί και να ακολουθείτε τους κανονισμούς ασφαλείας όταν εκτελείτε εργασίες επισκευής ή αντικατάστασης. Να θυμάστε πως η χρήση χαμηλής ποιότητας ανταλλακτικών δεν εγγυάται το σωστό επίπεδο οδικής ασφάλειας.

© Copyright 2023 – Όλα τα περιεχόμενα αυτής της ιστοσελίδας και ειδικότερα τα κείμενα, οι φωτογραφίες και τα γραφικά, προστατεύονται από τους νόμους περί πνευματικής ιδιοκτησίας. Όλα τα δικαιώματα, συμπεριλαμβανομένης της αντιγραφής, της δημοσίευσης, της επιμέλειας και της μετάφρασης, ανήκουν στην AUTODOC SE.