



Πώς να αλλάξετε
δισκόπλακες πίσω σε
Mercedes W210 -
Οδηγίες αντικατάστασης

ΒΪΝΤΕΟ ΜΕ ΟΔΗΓΪΕΣ



Σημαντικό!

Η συγκεκριμένη διαδικασία αντικατάστασης, μπορεί να χρησιμοποιηθεί σε: MERCEDES-BENZ E-class Sedan (W210) E 320 (210.055), MERCEDES-BENZ E-class Sedan (W210) E 280 (210.053), MERCEDES-BENZ E-class Sedan (W210) E 420 (210.072), MERCEDES-BENZ C-class T-modell (S203) C 220 CDI (203.208), MERCEDES-BENZ E-class Sedan (W210) E 270 CDI (210.016), MERCEDES-BENZ E-class Sedan (W210) E 280 (210.063), MERCEDES-BENZ E-class Sedan (W210) E 280 4-matic (210.081), MERCEDES-BENZ E-class Sedan (W210) E 320 (210.065), MERCEDES-BENZ E-class Sedan (W210) E 300 Turbo-D (210.025), MERCEDES-BENZ E-class Sedan (W210) E 320 4-matic (210.082), MERCEDES-BENZ CLK (C208) 320 3.2 (208.365), MERCEDES-BENZ E-class Sedan (W210) E 240 (210.061), MERCEDES-BENZ CLK Καμπριολέ (A208) 200 2.0 Kompressor (208.445), MERCEDES-BENZ CLK Καμπριολέ (A208) 230 2.3 Kompressor (208.447), MERCEDES-BENZ CLK Καμπριολέ (A208) 320 3.2 (208.465), (+ 74)

Η διαδικασία ενδέχεται να έχει μικρές διαφορές ανάλογα με το σχεδιασμό του αυτοκινήτου.

**ΑΝΤΙΚΑΤΆΣΤΑΣΗ: ΔΙΣΚΌΠΛΑΚΕΣ - MERCEDES W210.
ΕΡΓΑΛΕΊΑ ΠΟΥ ΊΣΩΣ ΧΡΕΙΑΣΤΕΊΤΕ:**



- Συρματόβουρτσα
- Συρματόβούτσα καθαρισμού νάιλον
- Σπρέι WD-40
- Καθαριστικό φρένων
- Αντιθορυβική πάστα
- Κεραμικό γράσο
- Δυναμόκλειδο
- Καρυδάκι # 16
- Καρυδάκι άλεν no.H5
- Κρουστικό καρυδάκι για μπουλονόκλειδο #17
- Κλειδί Καστάνιας
- Λοστός
- Μανέλα κολαούζου
- Σετ περιστροφής και πίεσης εμβόλων φρένων
- Ζουμπάς
- Σφυρί
- Σφήνα τροχού

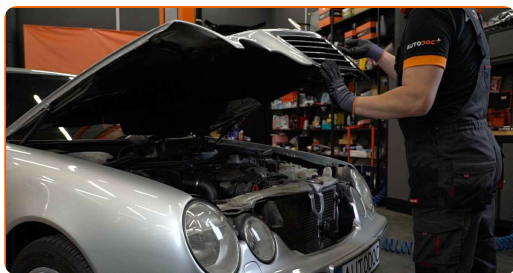
ΑΓΟΡΆΣΤΕ ΕΡΓΑΛΕΊΑ

Αντικατάσταση: δισκόπλακες - Mercedes W210. Οι ειδικοί του AUTODOC συνιστούν:

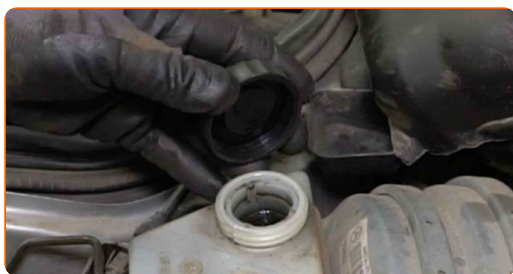
- Αντικαταστήστε τους δίσκους των φρένων στο Mercedes W210, με πλήρες σετ για κάθε άξονα. Ανεξάρτητα από την κατάσταση των στοιχείων τους. Αυτό θα εξασφαλίσει ακόμα περισσότερο την πέδηση.
- Η διαδικασία αντικατάστασης είναι η ίδια και για τους δυο δίσκους φρένων του ίδιου άξονα.
- Κατά την αλλαγή των δίσκων των φρένων, πάντα να αντικαθιστάτε τα τακάκια των φρένων.
- Όλες οι εργασίες θα πρέπει να γίνουν με τον κινητήρα σβηστό.

ΑΝΤΙΚΑΤΑΣΤΑΣΗ: ΔΙΣΚΟΠΛΑΚΕΣ - MERCEDES W210. ΑΚΟΛΟΥΘΗΣΤΕ ΤΑ ΠΑΡΑΚΑΤΩ ΒΉΜΑΤΑ:

1 Άνοιξε το καπό.



2 Ξεβιδώστε το καπάκι του δοχείου των υγρών των φρένων.

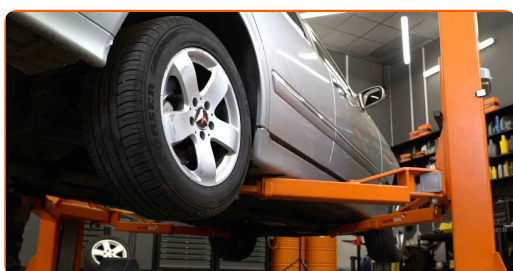


3 Ασφαλίστε τους τροχούς με τάκους.

- 4** Ξεφίξτε τα μπουλόνια του τροχού. Χρησιμοποιήστε κρουστικό καρυδάκι για μπουλονόκλειδο No #17. Χρησιμοποιήστε μια μανέλα κολαούζου.



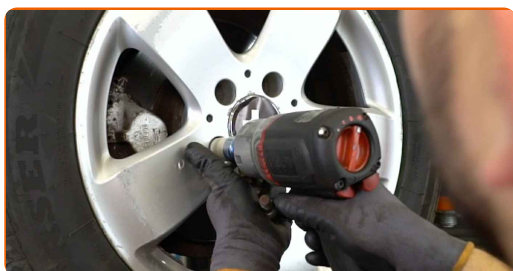
- 5** Ανυψώστε το αυτοκίνητο.



Αντικατάσταση: δισκόπλακες - Mercedes W210. Οι επαγγελματίες συνιστούν:

- Αν χρησιμοποιήσετε γρύλο, βεβαιωθείτε ότι βρίσκεται σε επίπεδη και χωρίς ανωμαλίες επιφάνεια.
- Φροντίστε να ασφαλίσετε επιπλέον το αυτοκίνητο με τρίποδες στήριξης.

- 6** Ξεφίξτε τα μπουλόνια του τροχού.



Το AUTODOC συνιστά:

- Σημαντικό! Κρατήστε τον τροχό ενώ ξεβιδώνετε τα μπουλόνια στερέωσης. Mercedes W210

7

Αφαιρέστε τον τροχό.



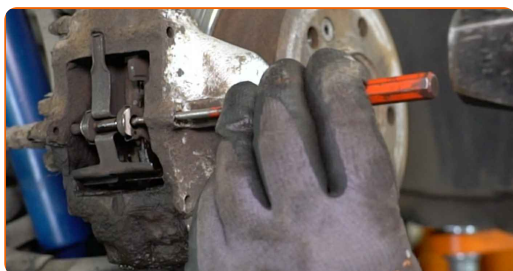
8

Καθαρίστε τα στοιχεία στερέωσης των τακακιών των φρένων. Χρησιμοποιήστε καθαριστικό φρένων. Χρησιμοποιήστε μια συρματόβουρτσα.



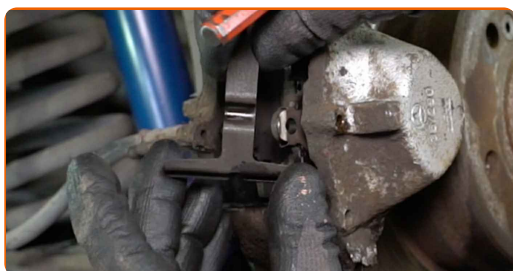
9

Αφαίρεση τον πείρο των τακακιών φρένων. Χρησιμοποιήστε ένα ζουμπά. Χρησιμοποιήστε ένα σφυρί.

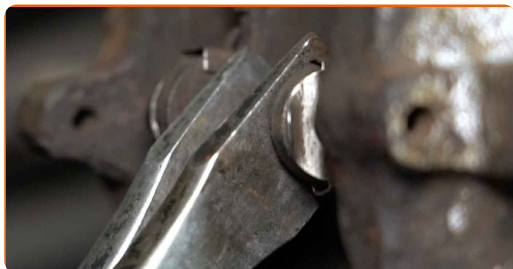


10

Αφαιρέστε το ελατήριο συγκράτησης των τακακιών των φρένων.



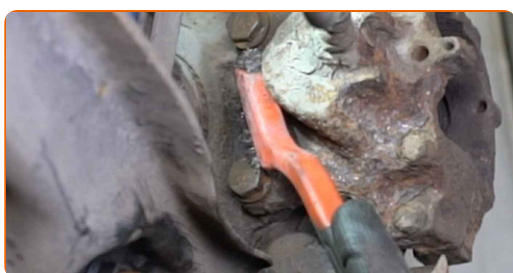
11 Ξεχωρίστε τα τακάκια των φρένων. Χρησιμοποιήστε ένα λοστό.



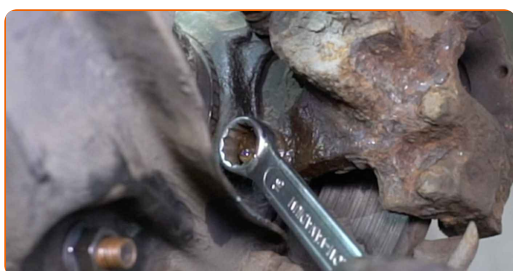
12 Αφαιρέστε τα τακάκια φρένων.



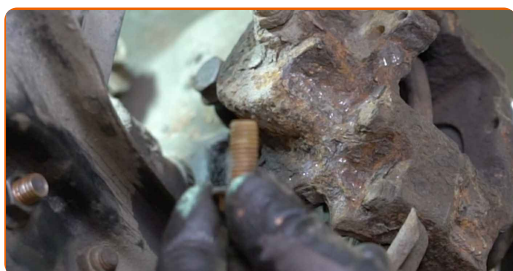
13 Καθαρίστε τα στοιχεία στερέωσης της δαγκάνας των φρένων. Χρησιμοποιήστε μια συρματόβουρτσα. Χρησιμοποιήστε σπρέι WD-40.



14 Ξεβιδώστε τα στοιχεία στερέωσης της δαγκάνας φρένων. Χρησιμοποιήστε ένα καρυδάκι #16. Χρησιμοποιήστε μια καστίνα.



15 Αφαιρέστε τα στοιχεία στερέωσης.



16

Αφαιρέστε τη δαγκάνα φρένων.



Αντικατάσταση: δισκόπλακες - Mercedes W210. Το AUTODOC συνιστά:

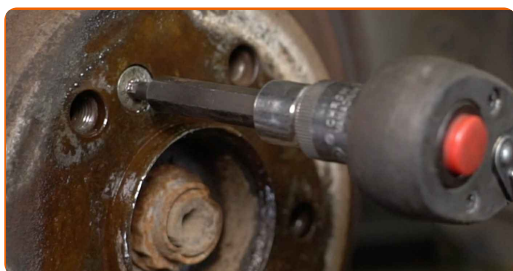
- Δέστε τη δαγκάνα στην ανάρτηση ή στο αμάξωμα, με ένα σύρμα χωρίς να αποσυνδέσετε το μαρκούτσι, για να αποτρέψετε την αποσυμπίεση του συστήματος πέδησης.
- Βεβαιωθείτε ότι η δαγκάνα του φρένου, δεν κρέμεται από το μαρκούτσι του φρένου.
- Μην πατάτε το πετάλι του φρένου αφού αφαιρεθεί η δαγκάνα των φρένων, γιατί μπορεί ως αποτέλεσμα, να φύγει το έμβολο από τη δαγκάνα, να διαρρεύσουν τα υγρά των φρένων και να αποσυμπιεστεί το σύστημα πέδησης.

17

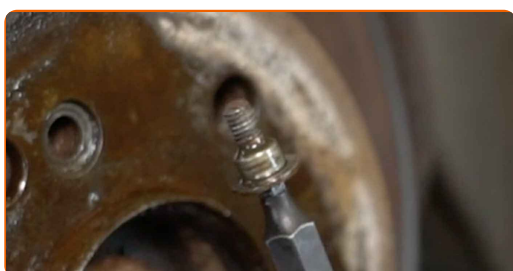
Καθαρίστε το στοιχείο στερέωσης του δίσκου φρένων. Χρησιμοποιήστε μια συρματοβούρτσα. Χρησιμοποιήστε σπρέι WD-40.



- 18** Ξεβιδώστε τα στοιχεία στερέωσης των δισκόπλακων. Χρησιμοποιήστε ένα Άλεν No.H5. Χρησιμοποιήστε μια κασάνια.



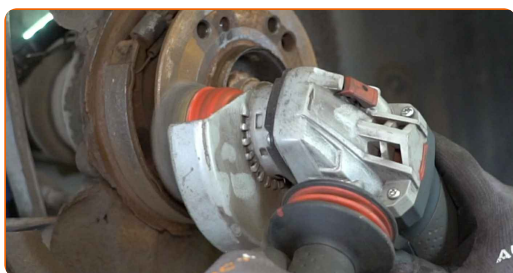
- 19** Αφαιρέστε τη βίδα στερέωσης.



- 20** Αφαιρέστε το δίσκο φρένων.



- 21** Καθαρίστε το μουαγιέ του τροχού. Χρησιμοποιήστε μια συρματοβουρτσα.



- 22** Καθαρίστε το σημείο επαφής. Χρησιμοποιήστε κεραμικό γράσο.

23 Καθαρίστε τον μηχανισμό των σιαγόνων του χειρόφρενου. Χρησιμοποιήστε καθαριστικό φρένων.



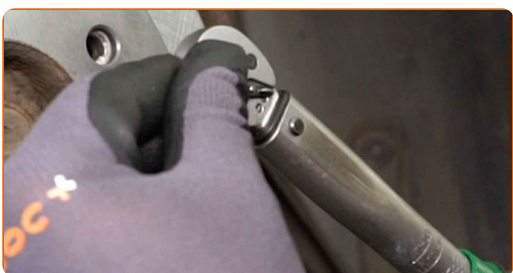
24 Τοποθετήστε μια καινούρια δισκόπλακα.



25 Τοποθετήστε τη βίδα στερέωσης.

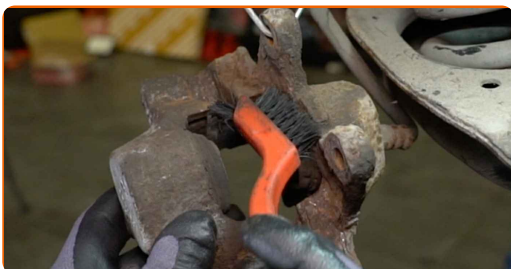


26 Σφίξτε τα στοιχεία στερέωσης των δισκόπλακων. Χρησιμοποιήστε ένα Άλεν No.H5. Χρησιμοποιήστε ένα δυναμόκλειδο. Σφίξτε τη με ροπή 10 Nm.



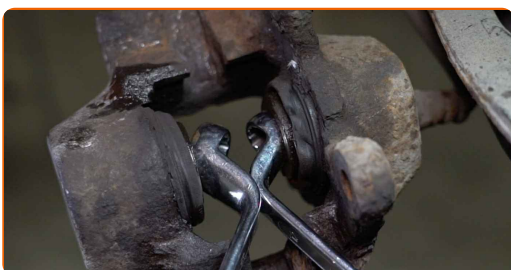
27

Επεξεργαστείτε με προϊόν τα έμβολα των δαγκάνων των φρένων. Χρησιμοποιήστε μια συρματόβουρτσα καθαρισμού από νάιλον. Χρησιμοποιήστε καθαριστικό φρένων.



28

Αναστρέψτε τα έμβολα της δαγκάνας των φρένων. Χρησιμοποιήστε το σετ περιστροφής και πίεσης εμβόλων φρένων.



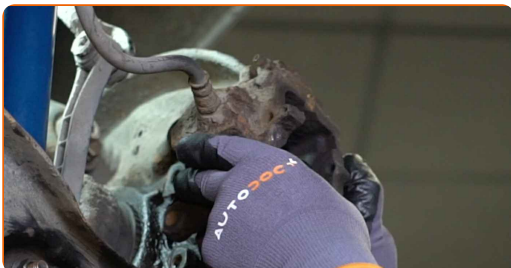
29

Καθαρίστε τη θέση τοποθέτησης της δαγκάνας των φρένων. Χρησιμοποιήστε καθαριστικό φρένων. Χρησιμοποιήστε μια συρματόβουρτσα.

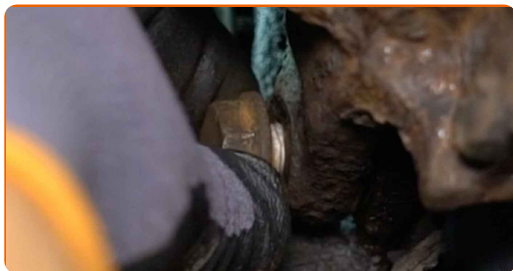


30

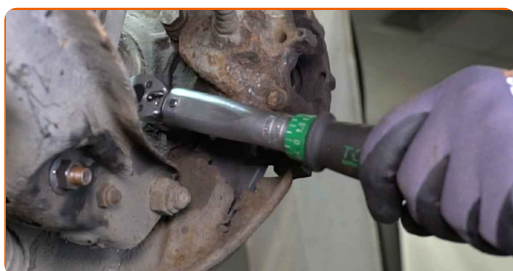
Εγκαταστήστε τη δαγκάνα των φρένων.



31 Τοποθετήστε τις βίδες στερέωσης.



32 Σφίξτε τα στοιχεία στερέωσης της δαγκάνας του φρένου. Χρησιμοποιήστε ένα καρυδάκι #16. Χρησιμοποιήστε ένα δυναμόκλειδο. Σφίξτε τη με ροπή 55 Nm.



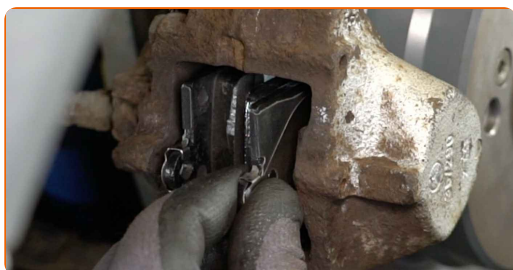
33 Επεξεργαστείτε την επιφάνεια των τακακιών φρένων που έρχεται σε επαφή με τη δαγκάνα των φρένων. Χρησιμοποιήστε αντιθορυβική πάστα.



Το AUTODOC συνιστά:

- Βεβαιωθείτε ότι η επιφάνεια του δίσκου είναι καθαρή, πριν από την εγκατάσταση των τακακιών.

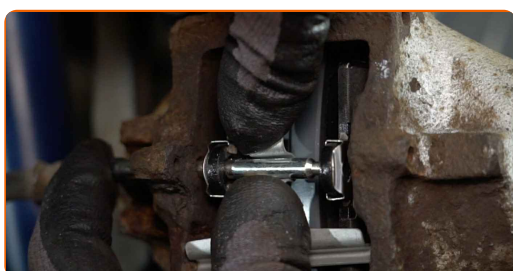
34 Τοποθετήστε τα τακάκια των φρένων.



35 Τοποθετήστε το ελατήριο συγκράτησης των τακακιών των φρένων.



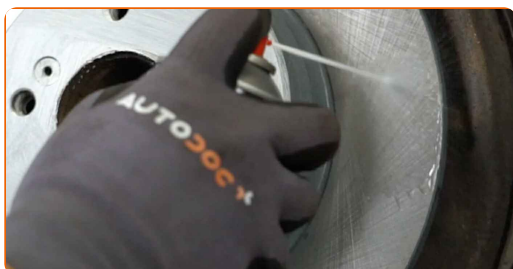
36 Τοποθετήστε τον πείρο των τακακιών φρένων. Χρησιμοποιήστε ένα ζουμπά. Χρησιμοποιήστε ένα σφυρί.



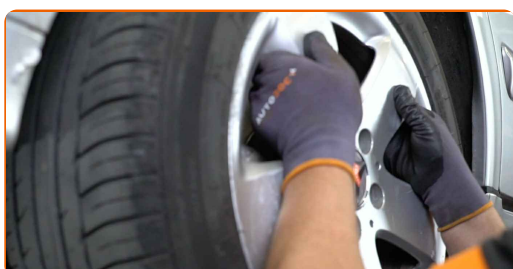
37 Επεξεργαστείτε την επιφάνεια που ακουμπά ο δίσκος του φρένου στη ζάντα του τροχού. Χρησιμοποιήστε κεραμικό γράσο.



38 Καθαρίστε την επιφάνεια του δίσκου των φρένων. Χρησιμοποιήστε καθαριστικό φρένων.



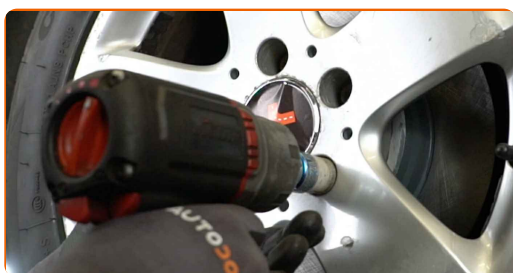
39 Τοποθετήστε τον τροχό.



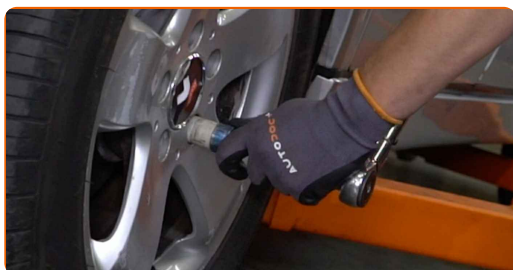
Αντικατάσταση: δισκόπλακες - Mercedes W210. Συμβουλή:

- Για να αποφύγετε τυχόν τραυματισμούς, συγκρατήστε τον τροχό όταν σφίγγετε τα μπουλόνια του.

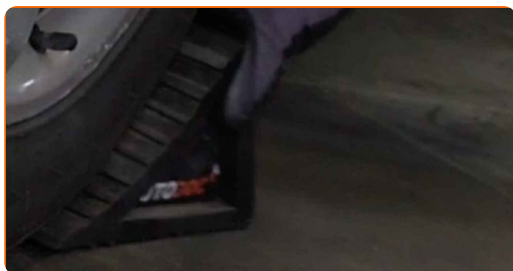
40 Βιδώστε τα μπουλόνια του τροχού. Χρησιμοποιήστε κρουστικό καρυδάκι για μπουλονόκλειδο Νο #17. Χρησιμοποιήστε μια κασάνια.



41 Χαμηλώστε το αυτοκίνητο και χρησιμοποιήστε σταυρό, προκειμένου να σφίξετε τα μπουλόνια των τροχών. Χρησιμοποιήστε κρουστικό καρυδάκι για μπουλονόκλειδο Νο #17. Χρησιμοποιήστε ένα δυναμόκλειδο. Σφίξτε τη με ροπή 110 Nm.



42 Αφαιρέστε τους γρύλους και τους τάκους.



Το AUTODOC συνιστά:

- Mercedes W210 - Χωρίς να εκκινήσετε τον κινητήρα, πατήστε το πεντάλ φρένου αρκετές φορές μέχρι να το αισθανθείτε σταθερό.
- Ελέγξτε τη στάθμη υγρού φρένων στο δοχείο διαστολής και συμπληρώστε το, εάν είναι απαραίτητο.

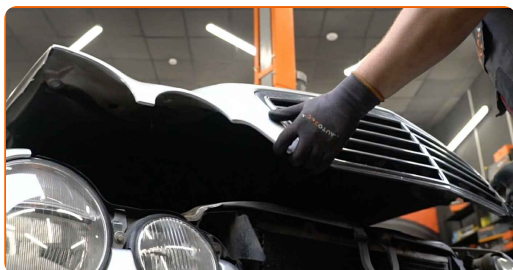
43

Σφίξτε το καπάκι του δοχείου των υγρών των φρένων.



44

Κλείστε το καπό.

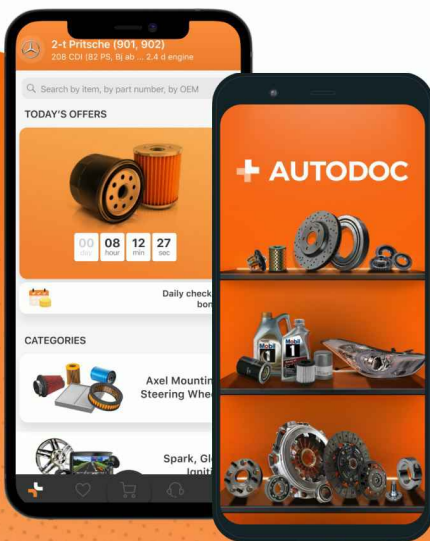


ΜΠΡΆΒΟ! 

ΔΕΪΤΕ ΠΕΡΙΣΣΌΤΕΡΕΣ ΟΔΗΓΪΕΣ

ΑΥΤΟΔΟC – ΚΟΡΥΦΑΪΑ ΠΟΙΟΤΗΤΑ ΚΑΙ ΠΡΟΣΙΤΑ ΑΝΤΑΛΛΑΚΤΙΚΑ ΑΥΤΟΙΝΗΤΩΝ ΣΤΟ ΔΙΑΔΙΚΤΥΟ

ΕΦΑΡΜΟΓΗ ΓΙΑ ΚΙΝΗΤΑ ΤΟΥ ΑΥΤΟΔΟC: ΑΠΟΚΤΗΣΤΕ
ΑΠΪΣΤΕΥΤΕΣ ΠΡΟΣΦΟΡΕΣ, ΕΝΩ ΚΑΝΕΤΕ ΒΟΛΙΚΕΣ ΑΓΟΡΕΣ



+ AUTODOC

GET IT ON
Google Play

Download on the
App Store

Download

**ΜΙΑ ΑΠΪΣΤΕΥΤΗ ΓΚΑΜΑ ΑΝΤΑΛΛΑΚΤΙΚΩΝ ΓΙΑ ΤΟ
ΑΥΤΟΚΪΝΗΤΟ ΣΑΣ**

ΑΓΟΡΑΣΤΕ ΑΝΤΑΛΛΑΚΤΙΚΑ ΓΙΑ MERCEDES

ΔΙΣΚΟΠΛΑΚΕΣ: ΜΙΑ ΕΥΡΕΪΑ ΠΟΙΚΙΛΪΑ

**ΕΠΙΛΕΞΤΕ ΑΝΤΑΛΛΑΚΤΙΚΑ ΑΥΤΟΚΙΝΗΤΟΥ ΓΙΑ
MERCEDES W210**

ΔΙΣΚΟΠΛΑΚΕΣ ΓΙΑ MERCEDES: ΑΓΟΡΑΣΤΕ ΤΩΡΑ

**ΔΙΣΚΟΠΛΑΚΕΣ ΓΙΑ MERCEDES W210: ΟΙ ΚΑΛΥΤΕΡΕΣ
ΠΡΟΣΦΟΡΕΣ & ΕΚΠΤΩΣΕΙΣ**

ⓘ Δ'ΗΛΩΣΗ ΑΠΟΠΟΪΗΣΗΣ ΕΥΘ'ΥΝΗΣ:

Το έγγραφο περιέχει μόνο γενικές συστάσεις, οι οποίες μπορεί να σας είναι χρήσιμες όταν εκτελείτε εργασίες επισκευής ή αντικατάστασης. Η AUTODOC δεν ευθύνεται για τυχόν απώλειες, τραυματισμούς, ζημιές σε περιουσία, οι οποίες συμβαίνουν κατά τη διάρκεια της διαδικασίας επισκευής ή αντικατάστασης, λόγω λανθασμένης χρήσης ή παρανόησης των παρεχόμενων πληροφοριών.

Η AUTODOC δεν ευθύνεται για πιθανά λάθη και ασάφειες σε αυτόν τον οδηγό. Οι πληροφορίες παρέχονται για ενημερωτικούς σκοπούς και δεν αντικαθιστούν τις συμβουλές ή οδηγίες από ειδικούς.

Η AUTODOC δεν ευθύνεται για τη λανθασμένη ή επικίνδυνη χρήση εξοπλισμού, συσκευών, εργαλείων και ανταλλακτικών. Η AUTODOC συνιστά θερμά να είστε προσεκτικοί και να ακολουθείτε τους κανονισμούς ασφαλείας όταν εκτελείτε εργασίες επισκευής ή αντικατάστασης. Να θυμάστε πως η χρήση χαμηλής ποιότητας ανταλλακτικών δεν εγγυάται το σωστό επίπεδο οδικής ασφάλειας.

© Copyright 2023 – Όλα τα περιεχόμενα αυτής της ιστοσελίδας και ειδικότερα τα κείμενα, οι φωτογραφίες και τα γραφικά, προστατεύονται από τους νόμους περί πνευματικής ιδιοκτησίας. Όλα τα δικαιώματα, συμπεριλαμβανομένης της αντιγραφής, της δημοσίευσης, της επιμέλειας και της μετάφρασης, ανήκουν στην AUTODOC SE.