



Πώς να αντικαταστήσετε
αριστερή βάση κινητήρα
σε **FORD Transit Mk5**
Φορτηγό
πλατφόρμα/Σασσί
(V184, V185) – Οδηγίες
αντικατάστασης

ΠΑΡΌΜΟΙΟ ΒΊΝΤΕΟ ΟΔΗΓΊΩΝ



Αυτό το βίντεο δείχνει τη διαδικασία αντικατάστασης παρόμοιου ανταλλακτικού αυτοκινήτου σε άλλο όχημα

ⓘ Σημαντικό!

Η συγκεκριμένη διαδικασία αντικατάστασης, μπορεί να χρησιμοποιηθεί σε: FORD TRANSIT Πλατφόρμα/σασσί (FM_ , FN_) 2.0 DI, FORD TRANSIT Πλατφόρμα/σασσί (FM_ , FN_) 2.0 TDCi

Η διαδικασία ενδέχεται να έχει μικρές διαφορές ανάλογα με το σχεδιασμό του αυτοκινήτου.

Αυτές οι οδηγίες δημιουργήθηκαν βασισμένες στη διαδικασία αντικατάστασης για παρόμοιο ανταλλακτικό αυτοκινήτου σε: FORD TRANSIT Κουτί 2.2 TDCi

**ΑΝΤΙΚΑΤΑΣΤΑΣΗ: ΒΑΣΗ ΜΗΧΑΝΗΣ - FORD TRANSIT
ΜΚ5 ΦΟΡΤΗΓΟ ΠΛΑΤΦΟΡΜΑ/ΣΑΣΣΙ (V184, V185).
ΛΙΣΤΑ ΤΩΝ ΕΡΓΑΛΕΙΩΝ ΠΟΥ ΘΑ ΧΡΕΙΑΣΤΕΙΤΕ:**



- Συρματόβουρτσα
- Σπρέι WD-40
- Καθαριστικό σπρέι γενικής χρήσης
- Δυναμόκλειδο
- Καρυδάκι 13 mm
- Καρυδάκι 18 mm
- Κλειδί Καστάνιας
- Ηλεκτρικό μπουλονόκλειδο
- Γρύλος οχήματος
- Φαρδύ ξύλινο μπλοκ
- Κάλυμμα προστασίας φτερού

Αγοράστε εργαλεία

Αντικατάσταση: βάση μηχανής - FORD Transit Mk5 Φορτηγό πλατφόρμα/Σασσί (V184, V185). Οι ειδικοί του AUTODOC συνιστούν:

- Όλες οι εργασίες πρέπει να εκτελούνται με την ανάφλεξη σβηστή.

ΑΝΤΙΚΑΤΑΣΤΑΣΗ: ΒΑΣΗ ΜΗΧΑΝΗΣ - FORD TRANSIT MK5 ΦΟΡΤΗΓΟ ΠΛΑΤΦΟΡΜΑ/ΣΑΣΣΪ (V184, V185). ΠΡΟΤΕΙΝΟΜΕΝΗ ΣΕΙΡΑ ΒΗΜΑΤΩΝ:

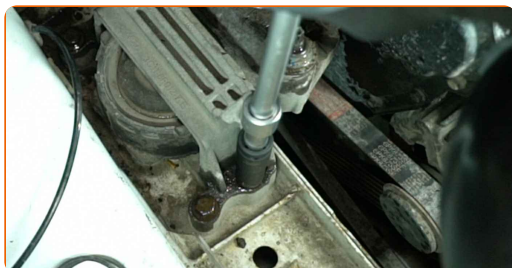
1 Ανοίξτε το καπό.

2 Χρησιμοποιήστε ένα κάλυμμα προστασίας φτερού, για να μην προκαλέσετε ζημιές στη βαφή και τα πλαστικά τμήματα του αυτοκινήτου.

3 Καθαρίστε τα στοιχεία στερέωσης βάσης του κινητήρα. Χρησιμοποιήστε μια συρματόβουρτσα. Χρησιμοποιήστε σπρέι WD-40.



4 Ξεβιδώστε τα κάτω στοιχεία στερέωσης της βάσης του κινητήρα. Χρησιμοποιήστε ένα καρυδάκι 13 mm. Χρησιμοποιήστε μια κασάνια.



5 Αφαιρέστε τα βουλόνια στερέωσης.



6 Στηρίξτε τον κινητήρα στην περιοχή του κάρτερ λαδιού. Χρησιμοποιήστε έναν γρύλο.

Προειδοποίηση!

- Τοποθετήστε ένα φαρδύ ξύλινο μπλοκ μεταξύ του γρύλου και του κινητήρα για να μην καταστραφεί το κάρτερ λαδιού.

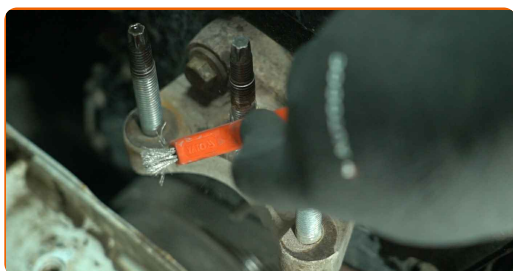
7 Ξεβιδώστε τα άνω στοιχεία στερέωσης της βάσης του κινητήρα. Χρησιμοποιήστε ένα καρυδάκι 18 mm. Χρησιμοποιήστε μια καστίνα.



8 Αφαιρέστε τη βάση του κινητήρα.



- 9** Καθαρίστε τις βάσεις τοποθέτησης της βάσης του κινητήρα. Χρησιμοποιήστε μια συρματόβουρτσα. Χρησιμοποιήστε ένα σπρέι καθαρισμού γενικής χρήσης.



- 10** Εγκαταστήστε μια καινούρια βάση κινητήρα.



- 11** Τοποθετήστε τα παξιμάδια και τα μπουλόνια στερέωσης.



- 12** Σφίξτε τα άνω στοιχεία στερέωσης της βάσης του κινητήρα. Χρησιμοποιήστε ένα καρυδάκι 18 mm. Χρησιμοποιήστε ένα δυναμόκλειδο. Ροπή σύσφιξης: 115 Nm.



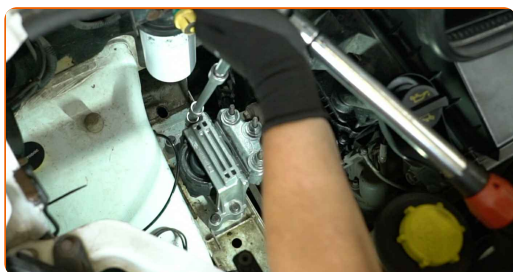
- 13** Αφαιρέστε τον γρύλο κάτω από τον κινητήρα.

Αντικατάσταση: βάση μηχανής - FORD Transit Mk5 Φορτηγό πλατφόρμα/Σασσί (V184, V185). Συμβουλή:

- Κατεβάστε τον γρύλο ομαλά χωρίς να τον τραντάξετε, για να αποφύγετε την πρόκληση ζημιάς στις μονάδες και τους μηχανισμούς του οχήματος.

14

Σφίξτε τα κάτω στοιχεία της βάσης του κινητήρα. Χρησιμοποιήστε ένα καρυδάκι 13 mm. Χρησιμοποιήστε ένα δυναμόκλειδο. Ροπή σύσφιξης: 70 Nm.



15

Αφαιρέστε το κάλυμμα προστασίας φτερού.

16

Κλείστε το καπό.

ΜΠΡΆΒΟ! 

ΔΕΪΤΕ ΠΕΡΙΣΣΌΤΕΡΕΣ ΟΔΗΓΪΕΣ

AUTODOC – ΚΟΡΥΦΑΙΑ ΠΟΙΟΤΗΤΑ ΚΑΙ ΠΡΟΣΙΤΑ ΑΝΤΑΛΛΑΚΤΙΚΑ ΑΥΤΟΙΝΗΤΩΝ ΣΤΟ ΔΙΑΔΙΚΤΥΟ

ΕΦΑΡΜΟΓΗ ΓΙΑ ΚΙΝΗΤΑ ΤΟΥ AUTODOC: ΑΠΟΚΤΗΣΤΕ ΑΠΙΣΤΕΥΤΕΣ ΠΡΟΣΦΟΡΕΣ, ΕΝΩ ΚΑΝΕΤΕ ΒΟΛΙΚΕΣ ΑΓΟΡΕΣ

AUTODOC

GET IT ON Google Play

Download on the App Store

Download

ΜΙΑ ΑΠΙΣΤΕΥΤΗ ΓΚΑΜΑ ΑΝΤΑΛΛΑΚΤΙΚΩΝ ΓΙΑ ΤΟ ΑΥΤΟΚΙΝΗΤΟ ΣΑΣ

ΒΑΣΗ ΜΗΧΑΝΗΣ: ΜΙΑ ΕΥΡΕΙΑ ΠΟΙΚΙΛΙΑ

ⓘ ΔΗΛΩΣΗ ΑΠΟΠΟΪΗΣΗΣ ΕΥΘΥΝΗΣ:

Το έγγραφο περιέχει μόνο γενικές συστάσεις, οι οποίες μπορεί να σας είναι χρήσιμες όταν εκτελείτε εργασίες επισκευής ή αντικατάστασης. Η AUTODOC δεν ευθύνεται για τυχόν απώλειες, τραυματισμούς, ζημιές σε περιουσία, οι οποίες συμβαίνουν κατά τη διάρκεια της διαδικασίας επισκευής ή αντικατάστασης, λόγω λανθασμένης χρήσης ή παρανόησης των παρεχόμενων πληροφοριών.

Η AUTODOC δεν ευθύνεται για πιθανά λάθη και ασάφειες σε αυτόν τον οδηγό. Οι πληροφορίες παρέχονται για ενημερωτικούς σκοπούς και δεν αντικαθιστούν τις συμβουλές ή οδηγίες από ειδικούς.

Η AUTODOC δεν ευθύνεται για τη λανθασμένη ή επικίνδυνη χρήση εξοπλισμού, συσκευών, εργαλείων και ανταλλακτικών. Η AUTODOC συνιστά θερμά να είστε προσεκτικοί και να ακολουθείτε τους κανονισμούς ασφαλείας όταν εκτελείτε εργασίες επισκευής ή αντικατάστασης. Να θυμάστε πως η χρήση χαμηλής ποιότητας ανταλλακτικών δεν εγγυάται το σωστό επίπεδο οδικής ασφάλειας.

© Copyright 2024 – Όλα τα περιεχόμενα αυτής της ιστοσελίδας και ειδικότερα τα κείμενα, οι φωτογραφίες και τα γραφικά, προστατεύονται από τους νόμους περί πνευματικής ιδιοκτησίας. Όλα τα δικαιώματα, συμπεριλαμβανομένης της αντιγραφής, της δημοσίευσης, της επιμέλειας και της μετάφρασης, ανήκουν στην AUTODOC SE.