

AUTODOC CLUB

Πώς να αλλάξετε έναν
γρύλο παραθύρου σε ένα
**FORD Transit Mk6
Microbus (V347, V348) -
Οδηγίες αντικατάστασης**

ΠΑΡΌΜΟΙΟ ΒΊΝΤΕΟ ΟΔΗΓΊΩΝ



Αυτό το βίντεο δείχνει τη διαδικασία αντικατάστασης παρόμοιου ανταλλακτικού αυτοκινήτου σε άλλο όχημα

Σημαντικό!

Η συγκεκριμένη διαδικασία αντικατάστασης, μπορεί να χρησιμοποιηθεί σε: FORD TRANSIT MK-7 Δίαυλος 2.2 TDCi, FORD TRANSIT MK-7 Δίαυλος 2.2 TDCi RWD, FORD TRANSIT MK-7 Δίαυλος 2.4 TDCi, FORD TRANSIT MK-7 Δίαυλος 2.4 TDCi 4x4, FORD TRANSIT MK-7 Δίαυλος 3.2 TDCi

Η διαδικασία ενδέχεται να έχει μικρές διαφορές ανάλογα με το σχεδιασμό του αυτοκινήτου.

Αυτές οι οδηγίες δημιουργήθηκαν βασισμένες στη διαδικασία αντικατάστασης για παρόμοιο ανταλλακτικό αυτοκινήτου σε: FORD TRANSIT Κουτί 2.2 TDCi

**ΑΝΤΙΚΑΤΑΣΤΑΣΗ: ΓΡΥΛΟΣ ΠΑΡΑΘΥΡΟΥ - FORD
TRANSIT MK6 MICROBUS (V347, V348). ΕΡΓΑΛΕΙΑ
ΠΟΥ ΧΡΕΙΑΖΕΣΤΕ:**



- Σπρέι ηλεκτρικών επαφών
- Ταινία κάλυψης
- Δυναμόκλειδο
- Καρυδάκι 8 mm
- Καρυδάκι 10 mm
- Καστάνια
- Τρυπάνι
- Σετ κεφαλών τρυπανιού
- Πριτσιναδόρος
- Πριτσίνια
- Σταυροκατσάβιδο
- Μυτοσίμπιδο
- Εργαλείο αφαίρεσης ταπετσαρίας και πλαστικών

Αγοράστε εργαλεία

Αντικατάσταση: γρύλος παραθύρου - FORD Transit Mk6 Microbus (V347, V348). Οι ειδικοί του AUTODOC συνιστούν:

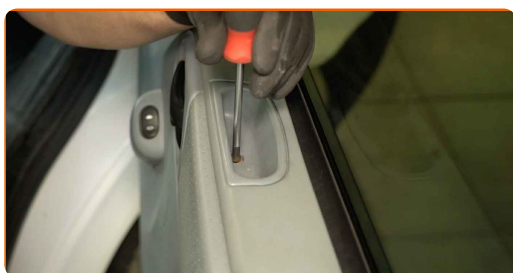
- Όλες οι εργασίες θα πρέπει να γίνουν με σβηστή ανάφλεξη.

ΑΝΤΙΚΑΤΑΣΤΑΣΗ: ΓΡΥΛΟΣ ΠΑΡΑΘΥΡΟΥ - FORD TRANSIT MK6 MICROBUS (V347, V348). ΑΚΟΛΟΥΘΗΣΤΕ ΤΗΝ ΠΑΡΑΚΑΤΩ ΔΙΑΔΙΚΑΣΪΑ:

1 Ανοίξτε την πόρτα του αυτοκινήτου.



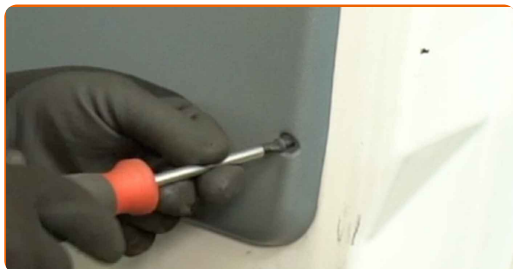
2 Ξεβιδώστε τα στοιχεία στερέωσης της ταπετσαρίας της πόρτας. Χρησιμοποιήστε ένα σταυροκατσάβιδο.



3 Βγάλτε το πλαίσιο επένδυσης του χερουλιού της πόρτας.



4 Αφαιρέστε τις βίδες στερέωσης.



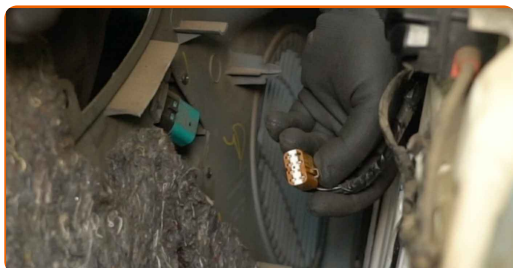
5 Βγάλτε την ταπετσαρία της πόρτας. Χρησιμοποιήστε ένα εργαλείο αφαίρεσης ταπετσαρίας και πλαστικών.



Αντικατάσταση: γρύλος παραθύρου - FORD Transit Mk6 Microbus (V347, V348). Συμβουλή:

- Μην ασκείτε υπερβολική δύναμη, κατά την αφαίρεση του τμήματος, για να μην του προκαλέσετε ζημιές. Διαφορετικά μπορεί να το καταστρέψετε.

6 Αποσυνδέστε τη φίσα του διακόπτη του ηλεκτρικού παραθύρου.



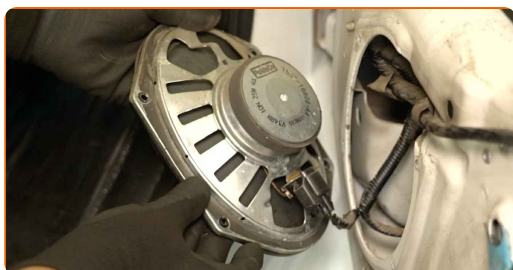
7 Ξεβιδώστε τα στοιχεία στερέωσης του ηχείου. Χρησιμοποιήστε ένα σταυροκατσάβιδο.



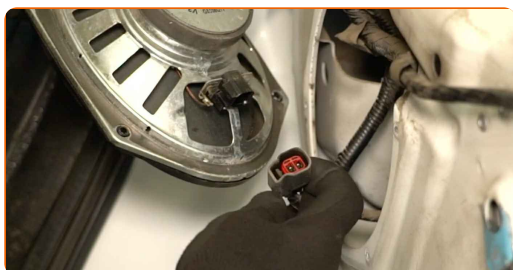
8 Αφαιρέστε τις βίδες στερέωσης.



9 Αφαιρέστε το ηχείο.



10 Αποσυνδέστε τη φίσα από το ηχείο.

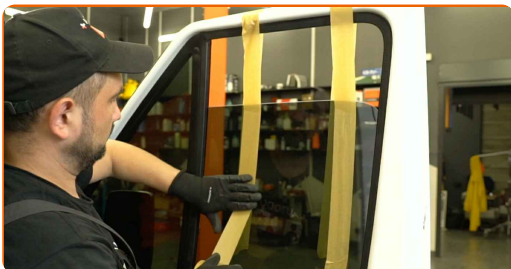


11 Αποσυνδέστε τη φίσα από το μοτέρ του ηλεκτρικού παραθύρου.



12

Στερεώστε το τζάμι στο πλαίσιο του παραθύρου. Χρησιμοποιήστε κολλητική ταινία.

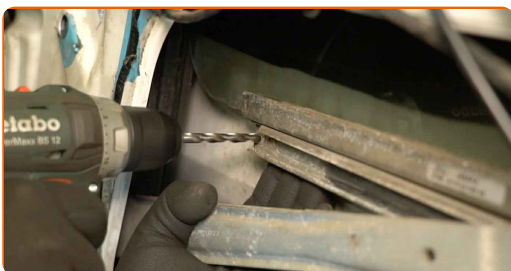


Προσοχή!

- Κρατήστε το τζάμι όταν το σηκώνετε και το στερεώνετε, για να μην υποστεί ζημιά και να αποφύγετε τραυματισμούς.

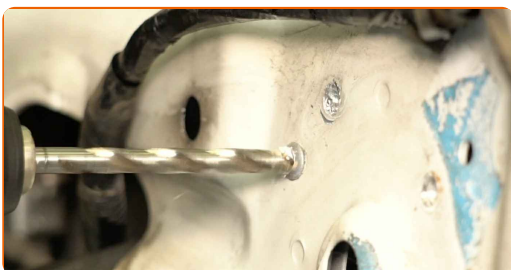
13

Τρυπήστε τα πριτσίνια που συνδέουν το τζάμι με τον μηχανισμό του γρύλου παραθύρων. Χρησιμοποιήστε ένα τρυπάνι. Χρησιμοποιήστε ένα σετ κεφαλών τρυπανιού.

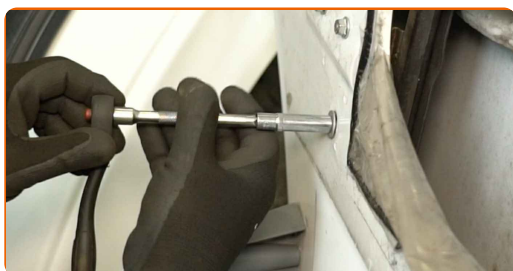


14

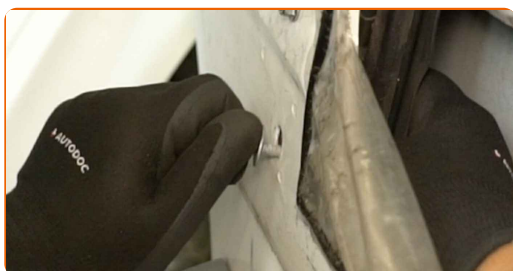
Τρυπήστε τα πριτσίνια που συνδέουν τον μηχανισμό του γρύλου παραθύρων με την πόρτα. Χρησιμοποιήστε ένα τρυπάνι. Χρησιμοποιήστε ένα σετ κεφαλών τρυπανιού.



- 15** Ξεβιδώστε το στοιχείο στερέωσης της ράγας οδηγού παραθύρου. Χρησιμοποιήστε ένα καρυδάκι 8 mm. Χρησιμοποιήστε μια καστίνα.



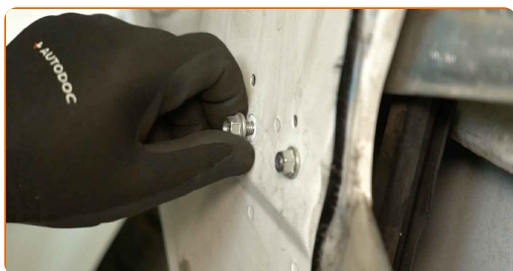
- 16** Αφαιρέστε το βουλόνι στερέωσης.



- 17** Ξεβιδώστε τα στοιχεία στερέωσης του μηχανισμού γρύλου παραθύρων. Χρησιμοποιήστε ένα καρυδάκι 10 mm. Χρησιμοποιήστε μια καστίνα.



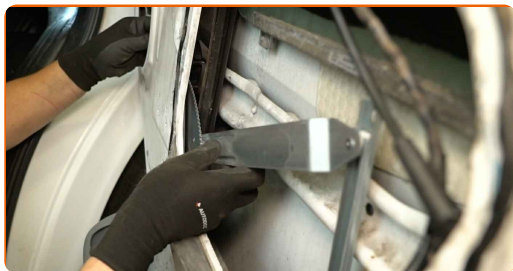
- 18** Αφαιρέστε τα βουλόνια στερέωσης.



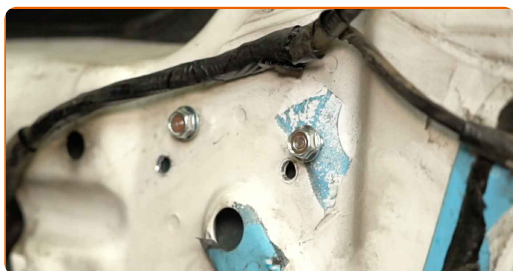
- 19** Αφαιρέστε τον μηχανισμό του γρύλου παραθύρων.



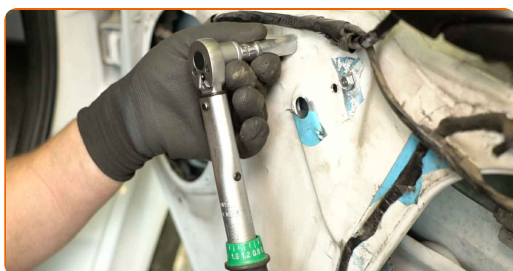
20 Εγκαταστήστε νέο μηχανισμό γρύλου παραθύρων.



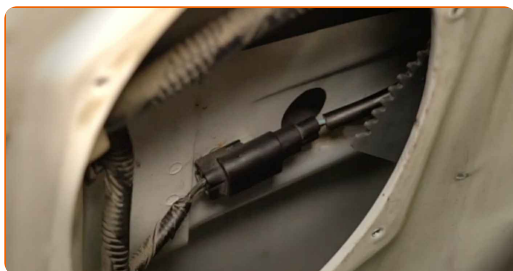
21 Τοποθετήστε τα βουλόνια στερέωσης.



22 Σφίξτε τα στοιχεία στερέωσης του μηχανισμού του γρύλου παραθύρων. Χρησιμοποιήστε ένα καρυδάκι 10 mm. Χρησιμοποιήστε ένα δυναμόκλειδο. Ροπή σύσφιξης: 8 Nm.



23 Συνδέστε τη φίσα στο μοτέρ του ηλεκτρικού παραθύρου.



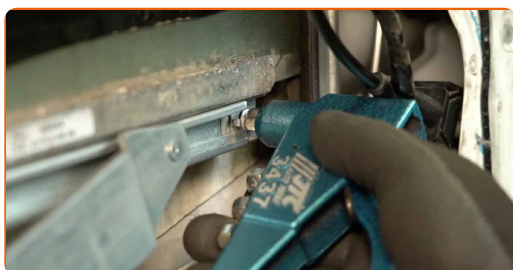
24 Τοποθετήστε το βουλόνι στερέωσης της ράγας οδηγού παραθύρου.



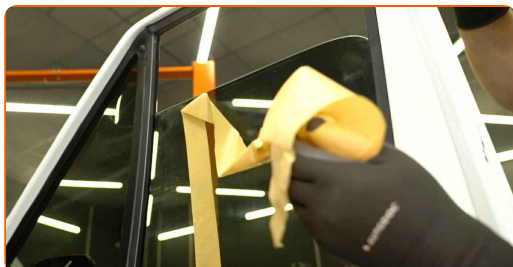
- 25** Σφίξτε το στοιχείο στερέωσης της ράγας οδηγού παραθύρου. Χρησιμοποιήστε ένα καρυδάκι 8 mm. Χρησιμοποιήστε ένα δυναμόκλειδο. Ροπή σύσφιξης: 6 Nm.



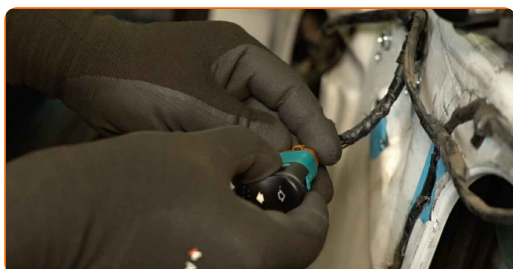
- 26** Τοποθετήστε τα πριτσίνια που συνδέουν το τζάμι με το μηχανισμό του γρύλου παραθύρων. Χρησιμοποιήστε έναν πριτσινιφόρο. Χρησιμοποιήστε πριτσίνια.



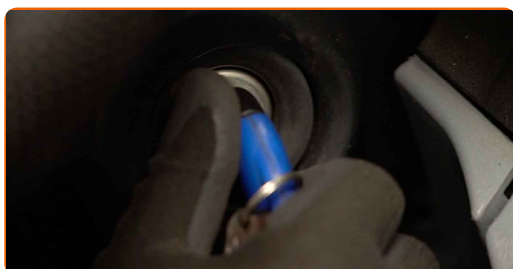
- 27** Αφαιρέστε την κολλητική ταινία.



- 28** Συνδέστε τη φίσα στον διακόπτη του ηλεκτρικού παραθύρου.



- 29** Ενεργοποιήστε την ανάφλεξη.



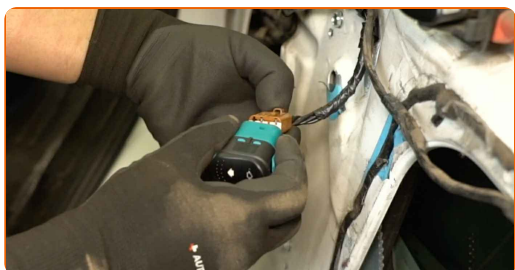
30 Ελέγξτε αν ο γρύλος του παραθύρου λειτουργεί σωστά.



31 Σβήστε την ανάφλεξη.



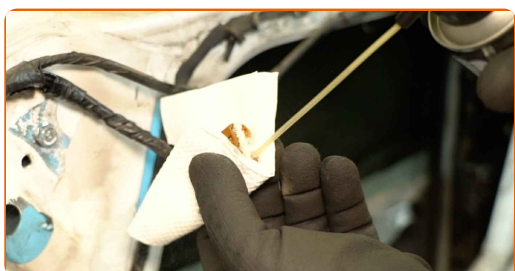
32 Αποσυνδέστε τη φίσα του διακόπτη του ηλεκτρικού παραθύρου.



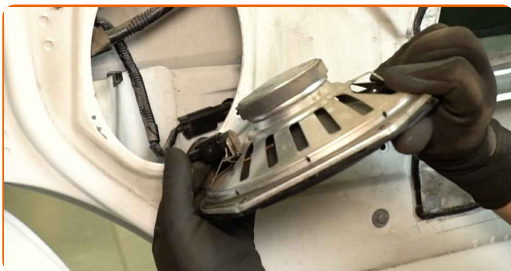
33 Επεξεργαστείτε με προϊόν τη φίσα του ηχείου. Χρησιμοποιήστε σπρέι ηλεκτρικών επαφών.



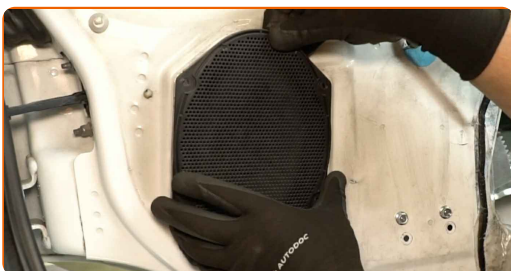
34 Επεξεργαστείτε με προϊόν τη φίσα του διακόπτη του ηλεκτρικού παραθύρου. Χρησιμοποιήστε σπρέι ηλεκτρικών επαφών.



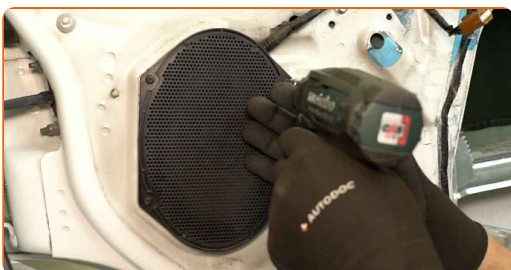
35 Συνδέστε τη φίσα στο ηχείο.



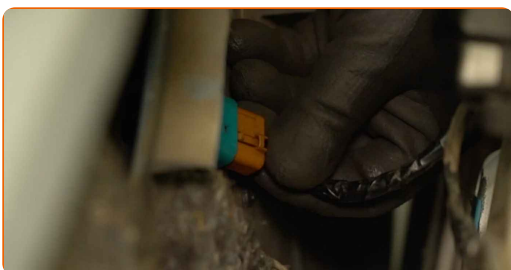
36 Τοποθετήστε το ηχείο.



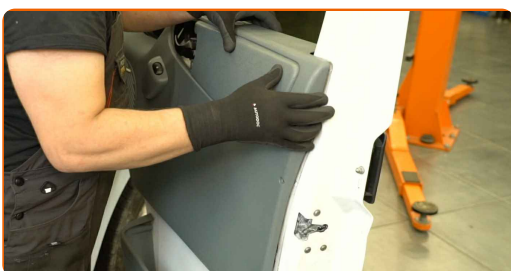
37 Τοποθετήστε και βιδώστε τις βίδες στερέωσης του ηχείου. Χρησιμοποιήστε ένα σταυροκατσάβιδο.



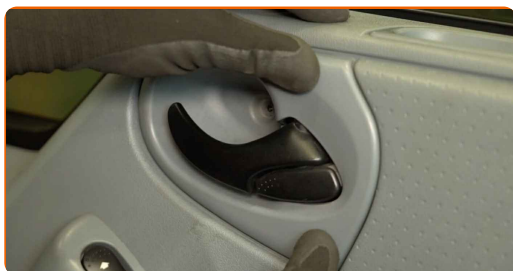
38 Συνδέστε τη φίσα στον διακόπτη του ηλεκτρικού παραθύρου.



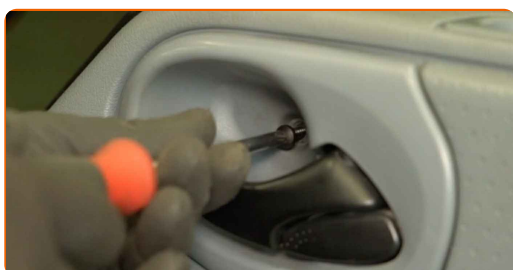
39 Επανατοποθετήστε την ταπετσαρία της πόρτας.



40 Συνδέστε το πλαίσιο επένδυσης του χερουλιού της πόρτας.



41 Τοποθετήστε τις βίδες στερέωσης.



42 Σφίξτε τα στοιχεία στερέωσης της ταπετσαρίας της πόρτας. Χρησιμοποιήστε ένα σταυροκατσάβιδο.



43 Κλείστε την πόρτα του αυτοκινήτου.



ΜΠΡΆΒΟ! 

ΔΕΪΤΕ ΠΕΡΙΣΣΪΤΕΡΕΣ ΟΔΗΓΪΕΣ

ΑΥΤΟΔΟC – ΚΟΡΥΦΑΪΑ ΠΟΙΟΤΗΤΑ ΚΑΙ ΠΡΟΣΙΤΆ ΑΝΤΑΛΛΑΚΤΙΚΆ ΑΥΤΟΙΝΉΤΩΝ ΣΤΟ ΔΙΑΔΪΚΤΥΟ

ΕΦΑΡΜΟΓΉ ΓΙΑ ΚΙΝΗΤΆ ΤΟΥ ΑΥΤΟΔΟC: ΑΠΟΚΤΉΣΤΕ ΑΠΪΣΤΕΥΤΕC ΠΡΟCΦΟΡΈC, ΕΝΩ ΚΆΝΕΤΕ ΒΟΛΙΚΈC ΑΓΟΡΈC

AUTODOC

GET IT ON Google Play

Download on the App Store

Download

ΜΙΑ ΑΠΪΣΤΕΥΤΗ ΓΚΆΜΑ ΑΝΤΑΛΛΑΚΤΙΚΩΝ ΓΙΑ ΤΟ ΑΥΤΟΚΪΝΗΤΟ ΣΑC

ΓΡΎΛΟC ΠΑΡΑΘΎΡΟΥ: ΜΙΑ ΕΥΡΈΙΑ ΠΟΙΚΙΛΪΆ

ⓘ ΔΉΛΩCΗ ΑΠΟΠΟΪΗCΗC ΕΥΘΎΝΗC:

Το έγγραφο περιέχει μόνο γενικές συστάσεις, οι οποίες μπορεί να σας είναι χρήσιμες όταν εκτελείτε εργασίες επισκευής ή αντικατάστασης. Η AUTODOC δεν ευθύνεται για τυχόν απώλειες, τραυματισμούς, ζημιές σε περιουσία, οι οποίες συμβαίνουν κατά τη διάρκεια της διαδικασίας επισκευής ή αντικατάστασης, λόγω λανθασμένης χρήσης ή παρανόησης των παρεχόμενων πληροφοριών.

Η AUTODOC δεν ευθύνεται για πιθανά λάθη και ασάφειες σε αυτόν τον οδηγό. Οι πληροφορίες παρέχονται για ενημερωτικούς σκοπούς και δεν αντικαθιστούν τις συμβουλές ή οδηγίες από ειδικούς.

Η AUTODOC δεν ευθύνεται για τη λανθασμένη ή επικίνδυνη χρήση εξοπλισμού, συσκευών, εργαλείων και ανταλλακτικών. Η AUTODOC συνιστά θερμά να είστε προσεκτικοί και να ακολουθείτε τους κανονισμούς ασφαλείας όταν εκτελείτε εργασίες επισκευής ή αντικατάστασης. Να θυμάστε πως η χρήση χαμηλής ποιότητας ανταλλακτικών δεν εγγυάται το σωστό επίπεδο οδικής ασφαλείας.

© Copyright 2024 – Όλα τα περιεχόμενα αυτής της ιστοσελίδας και ειδικότερα τα κείμενα, οι φωτογραφίες και τα γραφικά, προστατεύονται από τους νόμους περί πνευματικής ιδιοκτησίας. Όλα τα δικαιώματα, συμπεριλαμβανομένης της αντιγραφής, της δημοσίευσης, της επιμέλειας και της μετάφρασης, ανήκουν στην AUTODOC SE.