

AUTODOC CLUB

Πώς να αλλάξετε το
ψυγείο κινητήρα σε
FORD Transit Mk6
Tourneo – Οδηγίες
αντικατάστασης

ΠΑΡΌΜΟΙΟ ΒΊΝΤΕΟ ΟΔΗΓΊΩΝ



Αυτό το βίντεο δείχνει τη διαδικασία αντικατάστασης παρόμοιου ανταλλακτικού αυτοκινήτου σε άλλο όχημα

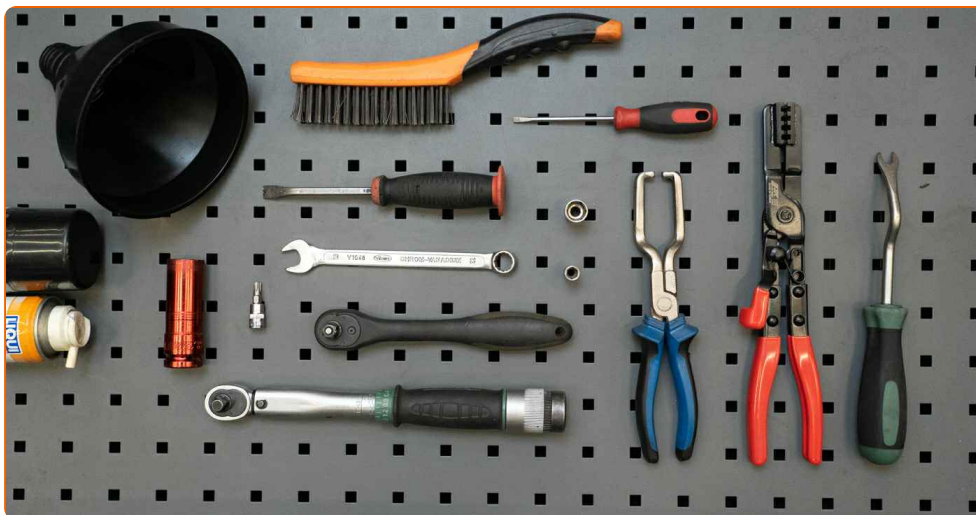
Σημαντικό!

Η συγκεκριμένη διαδικασία αντικατάστασης, μπορεί να χρησιμοποιηθεί σε:
FORD TRANSIT TOURNEO 2.2 TDCi

Η διαδικασία ενδέχεται να έχει μικρές διαφορές ανάλογα με το σχεδιασμό του αυτοκινήτου.

Αυτές οι οδηγίες δημιουργήθηκαν βασισμένες στη διαδικασία αντικατάστασης για παρόμοιο ανταλλακτικό αυτοκινήτου σε: FORD TRANSIT Κουτί 2.2 TDCi

**ΑΝΤΙΚΑΤΆΣΤΑΣΗ: ΨΥΓΕΙΟ ΝΕΡΟΥ - FORD TRANSIT
ΜΚ6 ΤΟΥΡΝΕΟ. ΛΙΣΤΑ ΤΩΝ ΕΡΓΑΛΕΙΩΝ ΠΟΥ ΘΑ
ΧΡΕΙΑΣΤΕΙΤΕ:**



- Συρματόβουρτσα
- Καθαριστικό σπρέι γενικής χρήσης
- Σπρέι ηλεκτρικών επαφών
- Δυναμόκλειδο
- Γερμανοπολύγωνο κλειδί 13 mm
- Καρυδάκι 7 mm
- Καρυδάκι 13 mm
- Καρυδάκι με μύτη Torx T30
- Καστάνια ή ηλεκτρικό εργαλείο για την αφαίρεση/εγκατάσταση στοιχείων στερέωσης με σπείρωμα
- Κατσαβίδι ίσιο
- Πένσα σφιγκτήρα σωλήνα
- Εργαλείο αφαίρεσης κλιπ
- Πένσα για τον σωλήνα καυσίμου
- Λοστός ελαστικών
- Χωνί
- Κάρτερ αποστράγγισης υγρών
- Κάλυμμα φτερού

Αγοράστε εργαλεία

Αντικατάσταση: ψυγείο νερού - FORD Transit Mk6 Tourneo. Το AUTODOC συνιστά:

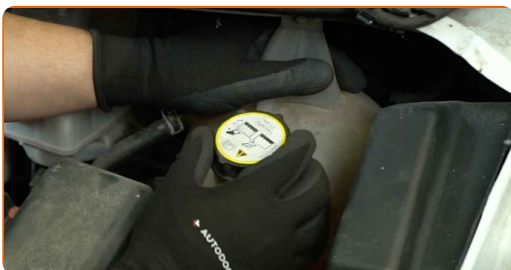
- Ακολουθήστε τις συστάσεις και τις απαιτήσεις για τη λειτουργία του εξαρτήματος που παρέχονται από τον κατασκευαστή.
- Όλες οι εργασίες θα πρέπει να εκτελούνται με τον κινητήρα να έχει κρυώσει και την ανάφλεξη σβηστή.

ΚΑΝΤΕ ΤΗΝ ΑΝΤΙΚΑΤΑΣΤΑΣΗ ΜΕ ΤΗΝ ΑΚΟΛΟΥΘΗ ΣΕΙΡΑ:

1 Ανοίξτε το καπό.

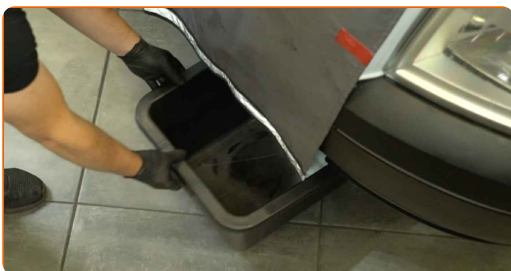
2 Χρησιμοποιήστε ένα κάλυμμα φτερού, για να μην προκαλέσετε ζημιές στη βαφή και τα πλαστικά τμήματα του αυτοκινήτου.

3 Ξεβιδώστε το καπάκι του δοχείου ψυκτικού υγρού.

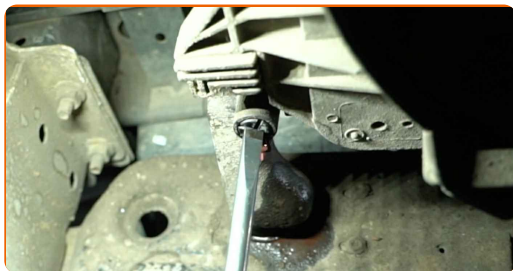


4 Σηκώστε το όχημα με ανυψωτικό οχήματος ή τοποθετήστε το πάνω σε λάκκο επιθεώρησης.

5 Προετοιμάστε ένα δοχείο αποστράγγισης υγρών.



6 Ξεβιδώστε την τάπα αποστράγγισης ψυκτικού υγρού. Χρησιμοποιήστε ένα ίσιο κατσαβίδι.



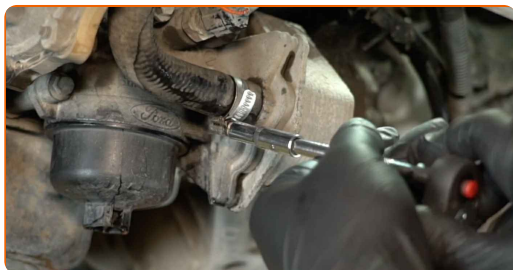
7 Αδειάστε το ψυκτικό υγρό.



Αντικατάσταση: ψυγείο νερού - FORD Transit Mk6 Tourneo. Συμβουλή:

- Όλες οι εργασίες πρέπει να γίνονται με τον κινητήρα σβηστό.
- Περιμένετε μέχρι το ψυκτικό υγρό να ρέει εντελώς έξω από την οπή αποστράγγισης.

8 Αποσυνδέστε τον σφιγκτήρα του σωλήνα ψυκτικού υγρού του ψυγείου λαδιού. Χρησιμοποιήστε ένα καρυδάκι 7 mm. Χρησιμοποιήστε μία κασάνια.



9

Αποσυνδέστε τον σωλήνα ψυκτικού υγρού από το ψυγείο λαδιού.

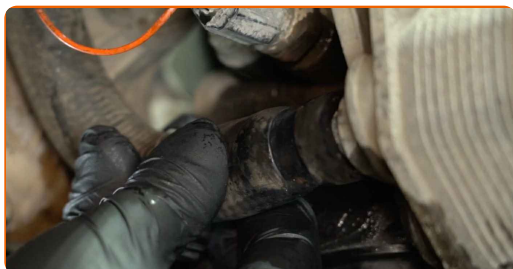


Προσοχή!

- Περιμένετε έως ότου το ψυκτικό υγρό εκρεύσει πλήρως από τον εύκαμπτο σωλήνα.

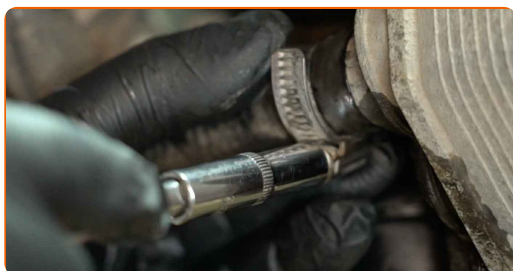
10

Συνδέστε τον σωλήνα ψυκτικού υγρού στο ψυγείο λαδιού.



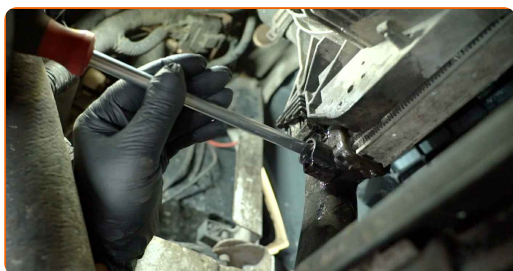
11

Σφίξτε τον σφιγκτήρα του σωλήνα ψυκτικού υγρού του ψυγείου λαδιού. Χρησιμοποιήστε ένα καρυδάκι 7 mm. Χρησιμοποιήστε μία καστανία.



12

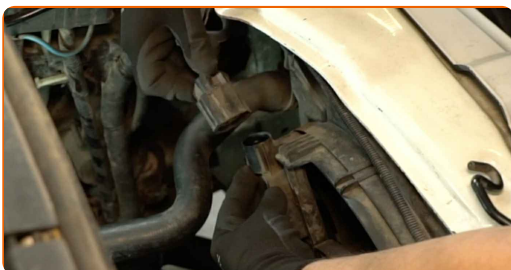
Βιδώστε την τάπα αποστράγγισης ψυκτικού υγρού.



13 Χαμηλώστε το αυτοκίνητο πίσω στο έδαφος, αν τυχόν ήταν ανυψωμένο προηγουμένως.

14 Ασφαλίστε το καπό με ένα πρόσθετο στήριγμα.

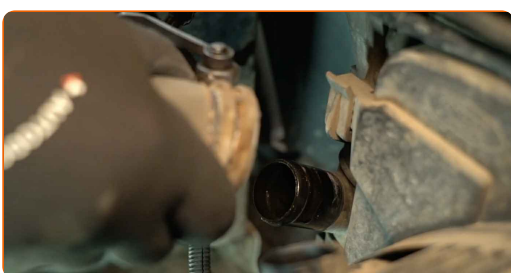
15 Αποσυνδέστε τη φίσα του βεντιλατέρ του ψυγείου νερού του κινητήρα.



16 Χαλαρώστε τον σφιγκτήρα του πάνω σωλήνα ψυκτικού υγρού. Χρησιμοποιήστε πένσα σφιγκτήρα σωλήνα.



17 Αποσυνδέστε τον πάνω σωλήνα ψυκτικού υγρού.



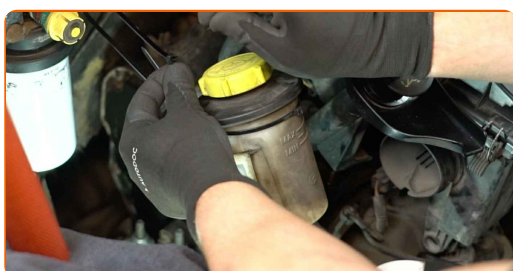
Αντικατάσταση: ψυγείο νερού - FORD Transit Mk6 Tourneo. Οι ειδικοί του AUTODOC συνιστούν:

- Μπορεί να υπάρχει διαρροή ψυκτικού υγρού από τα ανοίγματα του ψυγείου.

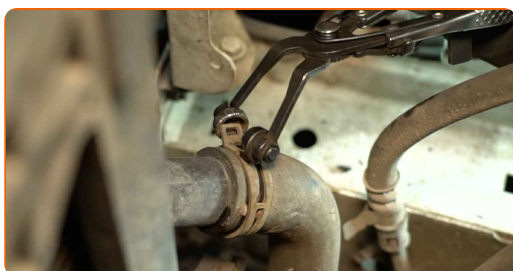
- 18** Αποσυνδέστε το στήριγμα της καλωδίωσης από το πάνω κάλυμμα στήριξης του ψυγείου καλοριφέρ. Χρησιμοποιήστε ένα εργαλείο αφαίρεσης κλιπ.



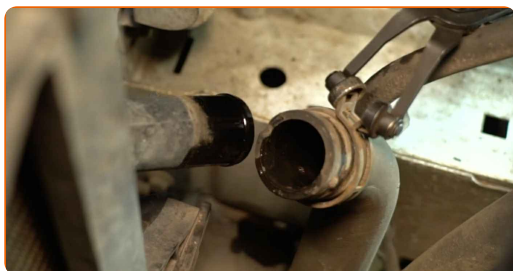
- 19** Αποσυνδέστε το δοχείο διαστολής του υγρού υδραυλικού τιμονιού.



- 20** Ξεσφίξτε τον κάτω σφιγκτήρα του σωλήνα ψυκτικού. Χρησιμοποιήστε πένσα σφιγκτήρα σωλήνα.



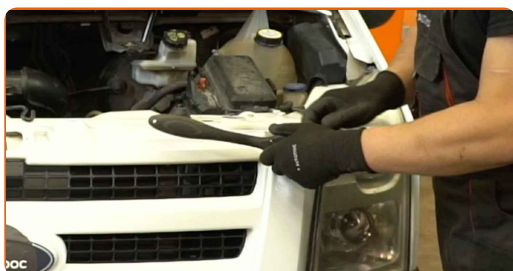
- 21** Αποσυνδέστε τον κάτω σωλήνα ψυκτικού υγρού.



Προσοχή!

- Μπορεί να υπάρχει διαρροή ψυκτικού υγρού από τα ανοίγματα του ψυγείου καλοριφέρ.

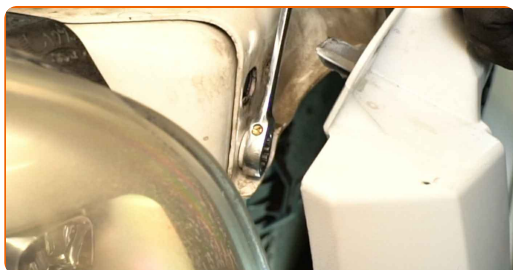
- 22** Ξεβιδώστε τα πάνω στοιχεία στερέωσης της μάσκας του ψυγείου. Χρησιμοποιήστε ένα καρυδάκι με μύτη Torx T30. Χρησιμοποιήστε μία καστάνια.



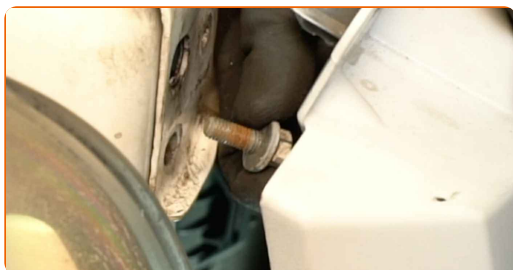
- 23** Αφαιρέστε τα μπουλόνια στερέωσης.



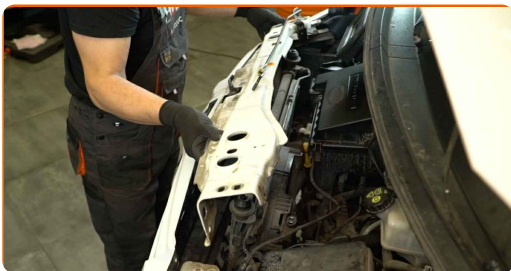
- 24** Ξεβιδώστε τα στοιχεία στερέωσης του πάνω καλύμματος στήριξης του ψυγείου καλοριφέρ. Χρησιμοποιήστε ένα γερμανοπολύγωνο κλειδί 13 mm. Χρησιμοποιήστε ένα καρυδάκι 13 mm. Χρησιμοποιήστε μία καστάνια.



- 25** Αφαιρέστε τα μπουλόνια στερέωσης.



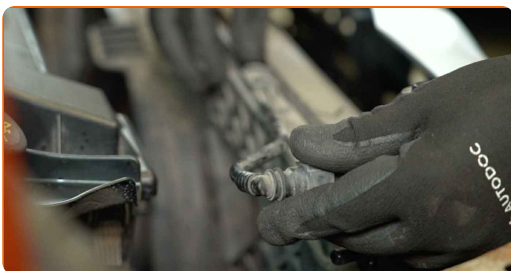
26 Αφαιρέστε το πάνω κάλυμμα στήριξης του ψυγείου καλοριφέρ.



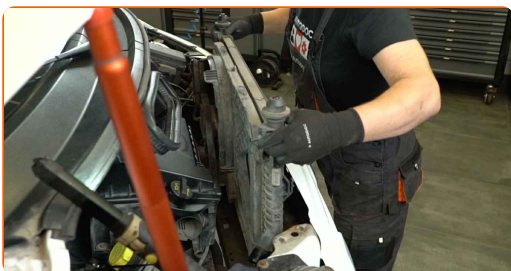
27 Αποσυνδέστε τον σύνδεσμο του σωλήνα υπερχειλίσης από το ψυγείο και σφραγίστε τον σωλήνα με ένα πώμα. Χρησιμοποιήστε πένσα για τον σωλήνα καυσίμου.



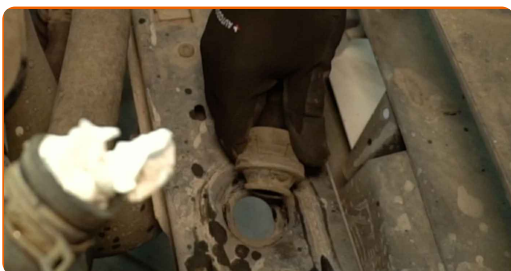
28 Αποσυνδέστε τον σωλήνα υπερχειλίσης από τις βάσεις του στο ψυγείο καλοριφέρ.



29 Αφαιρέστε το ψυγείο καλοριφέρ.



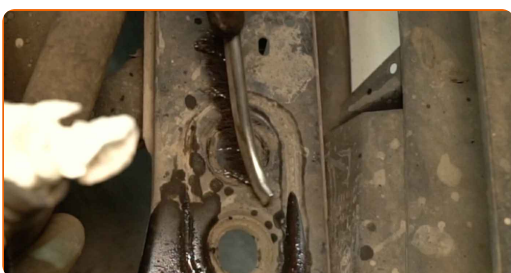
30 Αφαιρέστε τους κάτω μονωτήρες του ψυγείου.



Αντικατάσταση: ψυγείο νερού - FORD Transit Mk6 Tourneo. Συμβουλή από το AUTODOC:

- Ελέγξτε τους μονωτήρες του ψυγείου καλοριφέρ. Αλλάξτε τους, αν χρειάζεται.

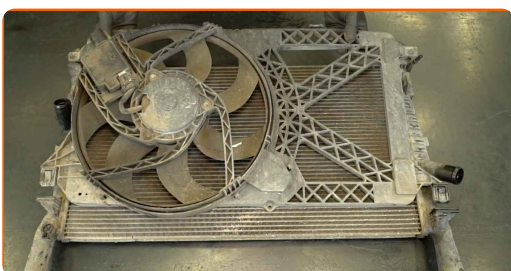
31 Καθαρίστε τις βάσεις τοποθέτησης των κάτω μονωτήρων του ψυγείου καλοριφέρ. Χρησιμοποιήστε μια συρματόβουρτσα. Χρησιμοποιήστε ένα σπρέι καθαρισμού γενικής χρήσης.



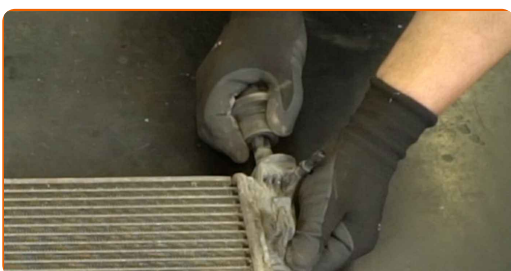
32 Τοποθετήστε τους κάτω μονωτήρες του ψυγείου καλοριφέρ.



33 Αφαιρέστε το περίβλημα το βεντιλατέρ του ψυγείου κινητήρα μαζί με το βεντιλατέρ από το ψυγείο καλοριφέρ. Χρησιμοποιήστε έναν λαστό ελαστικών.



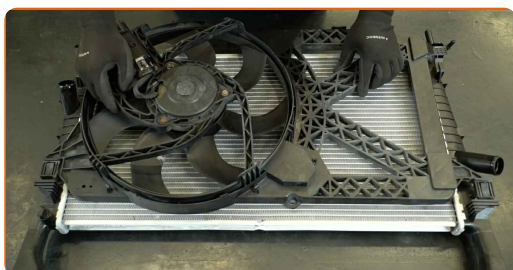
34 Αφαιρέστε τους άνω μονωτήρες του ψυγείου.



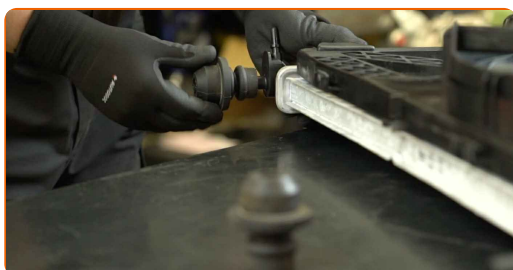
Το AUTODOC συνιστά:

- Ελέγξτε τους μονωτήρες του ψυγείου καλοριφέρ. Αλλάξτε τους, αν χρειάζεται.

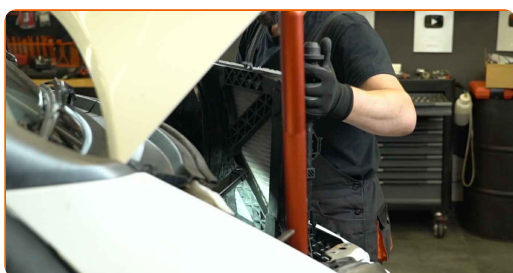
35 Τοποθετήστε το περίβλημα του βεντιλατέρ μαζί με τον ανεμιστήρα στο καινούριο ψυγείο καλοριφέρ.



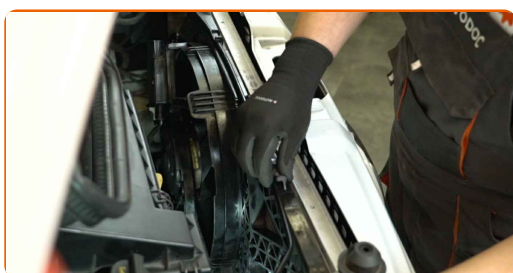
36 Τοποθετήστε τους επάνω μονωτήρες του ψυγείου καλοριφέρ.



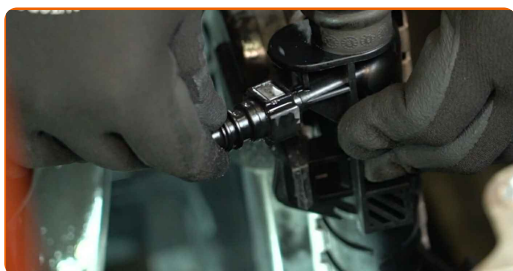
37 Τοποθετήστε το καινούριο ψυγείο καλοριφέρ.



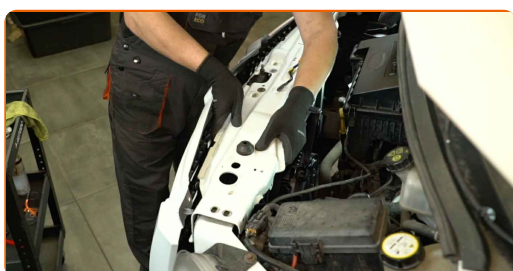
38 Στερεώστε τον σωλήνα υπερχειλίσης στις βάσεις του στο ψυγείο καλοριφέρ.



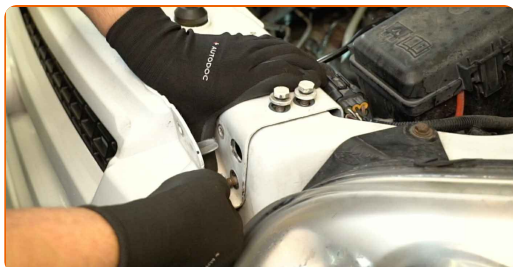
- 39** Αφαιρέστε την τάπα από τον σωλήνα υπερχειλίσης και συνδέστε τον σύνδεσμο του στο ψυγείο καλοριφέρ.



- 40** Τοποθετήστε το πάνω κάλυμμα στήριξης του ψυγείου καλοριφέρ.



- 41** Τοποθετήστε και βιδώστε τα μπουλόνια στερέωσης του πάνω καλύμματος στήριξης του ψυγείου καλοριφέρ.



- 42** Σφίξτε τα στοιχεία στερέωσης του πάνω καλύμματος στήριξης του ψυγείου καλοριφέρ. Χρησιμοποιήστε ένα καρυδάκι 13 mm. Χρησιμοποιήστε ένα δυναμόκλειδο. Ροπή σύσφιξης: 22 Nm.

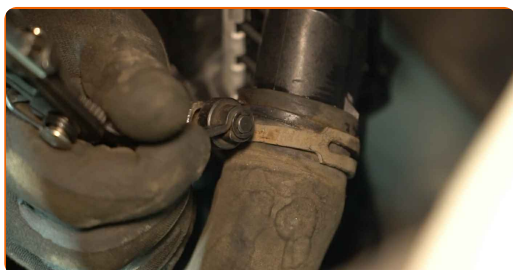


- 43** Τοποθετήστε και βιδώστε τους επάνω στοιχεία στερέωσης της μάσκας ψυγείου. Χρησιμοποιήστε ένα καρυδάκι με μύτη Torx T30. Χρησιμοποιήστε μία καστάνια.



- 44** Αφαιρέστε το πρόσθετο στήριγμα κάτω από το καπό.

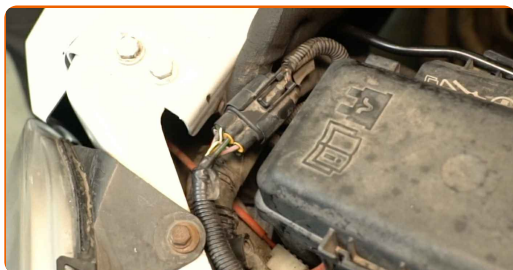
- 45** Συνδέστε τον κάτω σωλήνα ψυκτικού υγρού. Χρησιμοποιήστε πένσα σφιγκτήρα σωλήνα.



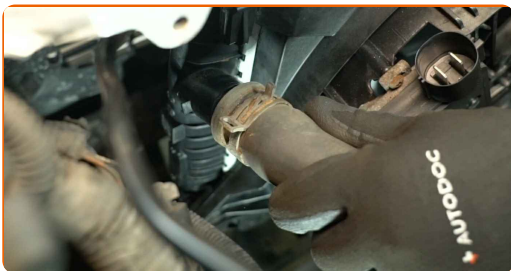
- 46** Τοποθετήστε το δοχείο υγρού υδραυλικού τιμονιού στο πάνω κάλυμμα στήριξης του ψυγείου.



- 47** Προσαρμόστε τη βάση της καλωδίωσης στο πάνω κάλυμμα στήριξης του ψυγείου.



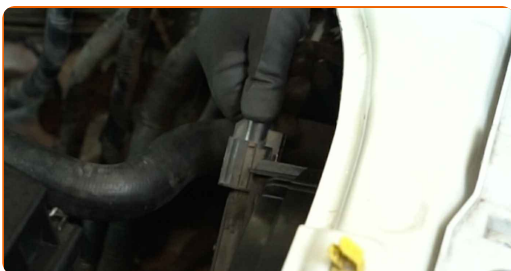
48 Συνδέστε τον επάνω σωλήνα ψυκτικού υγρού. Χρησιμοποιήστε πένσα σφιγκτήρα σωλήνα.



49 Επεξεργαστείτε με προϊόν τη φίσα του βεντιλατέρ ψυγείου του κινητήρα. Χρησιμοποιήστε σπρέι ηλεκτρικών επαφών.



50 Συνδέστε τη φίσα στο βεντιλατέρ.

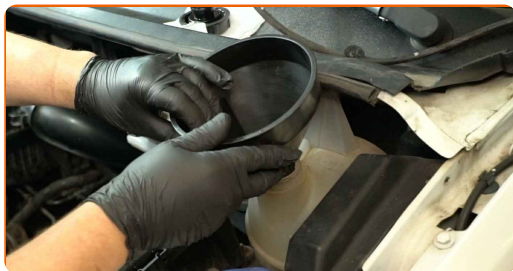


51 Αφαιρέστε το καπάκι του δοχείου διαστολής ψυκτικού υγρού.



52

Βάλτε το χωνί.



53

Ρίξτε ψυκτικό υγρό στο δοχείο διαστολής.

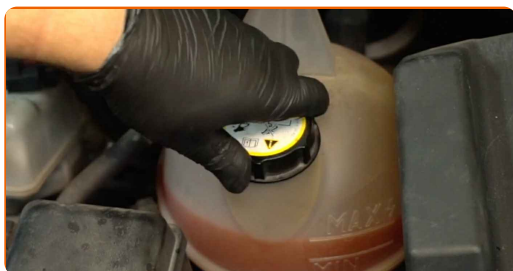


Αντικατάσταση: ψυγείο νερού - FORD Transit Mk6 Tourneo. Συμβουλή από τους ειδικούς του AUTODOC:

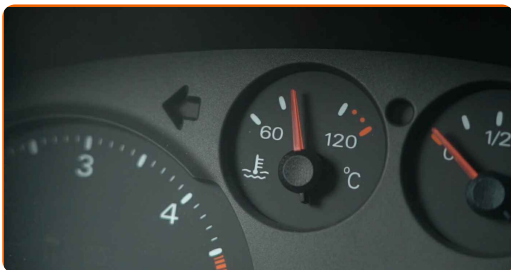
- Χρησιμοποιείτε μόνο το ψυκτικό υγρό που συνιστάται από τον κατασκευαστή.
- Η στάθμη του ψυκτικού υγρού πρέπει να βρίσκεται στο σημείο MAX στο δοχείο διαστολής.
- Περιμένετε μέχρι να φύγει ο αέρας από το σύστημα.

54

Τοποθετήστε ξανά την τάπα του δοχείου ψυκτικού υγρού και σφίξτε την.



- 55** Βάλτε μπροστά τον κινητήρα για λίγα λεπτά. Αυτό είναι απαραίτητο για να απομακρυνθεί ο εναπομείνας αέρας από το σύστημα ψύξης και για να ελεγχθεί ότι τα εξαρτήματα λειτουργούν σωστά και ότι δεν υπάρχουν διαρροές.



- 56** Σβήστε τον κινητήρα και αφήστε τον να κρυώσει.

- 57** Συμπληρώστε το ψυκτικό υγρό μέχρι το σημείο MAX χωρίς να το υπερβείτε.



- 58** Αφαιρέστε το κάλυμμα προστασίας φτερού.

- 59** Κλείστε το καπό.

ΜΠΡΆΒΟ! 

ΔΕΪΤΕ ΠΕΡΙΣΣΪΤΕΡΕΣ ΟΔΗΓΪΕΣ

ΑΥΤΟΔΟC – ΚΟΡΥΦΑΪΑ ΠΟΙΟΤΗΤΑ ΚΑΙ ΠΡΟΣΙΤΆ ΑΝΤΑΛΛΑΚΤΙΚΆ ΑΥΤΟΙΝΉΤΩΝ ΣΤΟ ΔΙΑΔΪΚΤΥΟ

ΕΦΑΡΜΟΓΉ ΓΙΑ ΚΙΝΗΤΆ ΤΟΥ ΑΥΤΟΔΟC: ΑΠΟΚΤΉΣΤΕ ΑΠΪΣΤΕΥΤΕC ΠΡΟCΦΟΡΈC, ΕΝΩ ΚΆΝΕΤΕ ΒΟΛΙΚΈC ΑΓΟΡΈC

AUTODOC

GET IT ON Google Play

Download on the App Store

Download

ΜΙΑ ΑΠΪΣΤΕΥΤΗ ΓΚΆΜΑ ΑΝΤΑΛΛΑΚΤΙΚΩΝ ΓΙΑ ΤΟ ΑΥΤΟΚΪΝΗΤΟ ΣΑC

ΨΥΓΕΙΟ ΝΕΡΟΥ: ΜΙΑ ΕΥΡΕΪΑ ΠΟΙΚΙΛΪΆ

ⓘ ΔΉΛΩCΗ ΑΠΟΠΟΪΗCΗC ΕΥΘΎΝΗC:

Το έγγραφο περιέχει μόνο γενικές συστάσεις, οι οποίες μπορεί να σας είναι χρήσιμες όταν εκτελείτε εργασίες επισκευής ή αντικατάστασης. Η AUTODOC δεν ευθύνεται για τυχόν απώλειες, τραυματισμούς, ζημιές σε περιουσία, οι οποίες συμβαίνουν κατά τη διάρκεια της διαδικασίας επισκευής ή αντικατάστασης, λόγω λανθασμένης χρήσης ή παρανόησης των παρεχόμενων πληροφοριών.

Η AUTODOC δεν ευθύνεται για πιθανά λάθη και ασάφειες σε αυτόν τον οδηγό. Οι πληροφορίες παρέχονται για ενημερωτικούς σκοπούς και δεν αντικαθιστούν τις συμβουλές ή οδηγίες από ειδικούς.

Η AUTODOC δεν ευθύνεται για τη λανθασμένη ή επικίνδυνη χρήση εξοπλισμού, συσκευών, εργαλείων και ανταλλακτικών. Η AUTODOC συνιστά θερμά να είστε προσεκτικοί και να ακολουθείτε τους κανονισμούς ασφαλείας όταν εκτελείτε εργασίες επισκευής ή αντικατάστασης. Να θυμάστε πως η χρήση χαμηλής ποιότητας ανταλλακτικών δεν εγγυάται το σωστό επίπεδο οδικής ασφάλειας.

© Copyright 2024 – Όλα τα περιεχόμενα αυτής της ιστοσελίδας και ειδικότερα τα κείμενα, οι φωτογραφίες και τα γραφικά, προστατεύονται από τους νόμους περί πνευματικής ιδιοκτησίας. Όλα τα δικαιώματα, συμπεριλαμβανομένης της αντιγραφής, της δημοσίευσης, της επιμέλειας και της μετάφρασης, ανήκουν στην AUTODOC SE.