



Πώς να αλλάξετε λαδία  
και φίλτρα λαδίου σε  
**LEXUS LX (J100)** -  
Οδηγίες αντικατάστασης

## ΠΑΡΌΜΟΙΟ ΒΊΝΤΕΟ ΟΔΗΓΊΩΝ



Αυτό το βίντεο δείχνει τη διαδικασία αντικατάστασης παρόμοιου ανταλλακτικού αυτοκινήτου σε άλλο όχημα

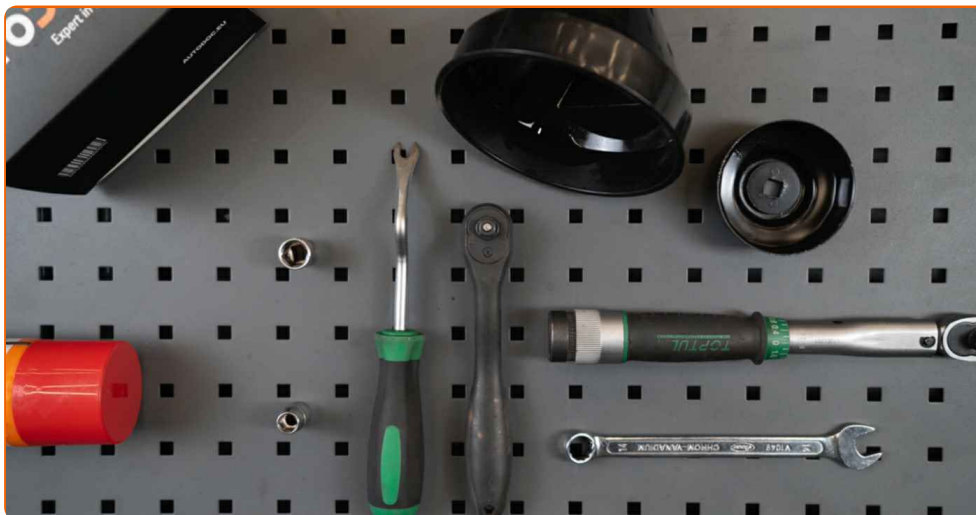
### Σημαντικό!

Η συγκεκριμένη διαδικασία αντικατάστασης, μπορεί να χρησιμοποιηθεί σε:  
LEXUS LX (J100) 4.7

Η διαδικασία ενδέχεται να έχει μικρές διαφορές ανάλογα με το σχεδιασμό του αυτοκινήτου.

Αυτές οι οδηγίες δημιουργήθηκαν βασισμένες στη διαδικασία αντικατάστασης για παρόμοιο ανταλλακτικό αυτοκινήτου σε: LEXUS RX II (XU30) 3.3 400h AWD

**ΑΝΤΙΚΑΤΑΣΤΑΣΗ: ΛΑΔΙΑ ΚΑΙ ΦΙΛΤΡΑ ΛΑΔΙΟΥ - LEXUS LX (J100). ΕΡΓΑΛΕΙΑ ΠΟΥ ΊΣΩΣ ΧΡΕΙΑΣΤΕΪΤΕ:**



- Συρματόβουρτσα
- Καθαριστικό σπρέι γενικής χρήσης
- Γερμανοπολύγωνο Κλειδί #14
- Καρυδάκι # 10
- Καρυδάκι # 14
- Καρυδάκι φίλτρου λαδιού 76-14F
- Κλειδί Καστάνιας
- Δυναμόκλειδο
- Εργαλείο αφαίρεσης κλιπ
- Δοχείο αποστράγγισης λαδιού
- Χωνί
- Κάλυμμα φτερού

**Αγοράστε εργαλεία**

**Αντικατάσταση: λαδια και φίλτρα λαδιου - LEXUS LX (J100). Συμβουλή από τους ειδικούς του AUTODOC:**

- Θα πρέπει να αλλάζετε και το φίλτρο λαδιού, σε κάθε αλλαγή λαδιού κινητήρα.
- Όλες οι εργασίες θα πρέπει να γίνουν με τον κινητήρα σβηστό.
- Φοράτε γάντια για να αποφεύγετε την επαφή με καυτά υγρά.

**ΑΝΤΙΚΑΤΆΣΤΑΣΗ: ΛΑΔΙΑ ΚΑΙ ΦΙΛΤΡΑ ΛΑΔΙΟΥ - LEXUS LX (J100). ΑΚΟΛΟΥΘΉΣΤΕ ΤΗΝ ΠΑΡΑΚΆΤΩ ΔΙΑΔΙΚΑΣΊΑ:**

**1** Ανοίξτε το καπό.

**2** Χρησιμοποιήστε ένα κάλυμμα προστασίας φτερού, για να μην προκαλέσετε ζημιές στη βαφή και τα πλαστικά τμήματα του αυτοκινήτου.

**3** Ξεβιδώστε την τάπα πλήρωσης λαδιού.



**4** Σηκώστε το αυτοκίνητο με ένα γρύλο ή βάλτε το επάνω από ένα λάκκο συνεργείου.

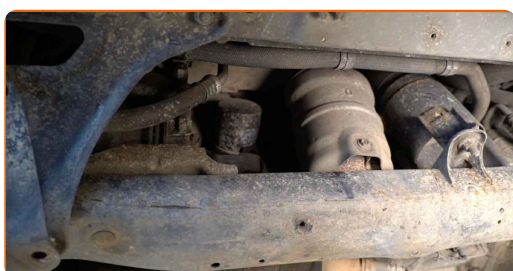
**Αντικατάσταση: λαδια και φίλτρα λαδιου - LEXUS LX (J100). Οι ειδικοί του AUTODOC συνιστούν:**

- Το όχημα πρέπει να βρίσκεται σε επίπεδο έδαφος, και αν βρίσκεται υπό κλίση, η τάπα αποστράγγισης θα πρέπει να βρίσκεται στο χαμηλότερο σημείο.

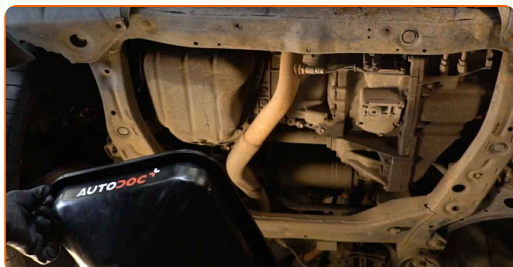
- 5** Ξεφίξτε τα στοιχεία στερέωσης του κάτω καλύμματος του κάρτερ λαδιού. Χρησιμοποιήστε ένα καρυδάκι #10. Χρησιμοποιήστε μια καστάνια. Χρησιμοποιήστε ένα εργαλείο αφαίρεσης κλιπ.



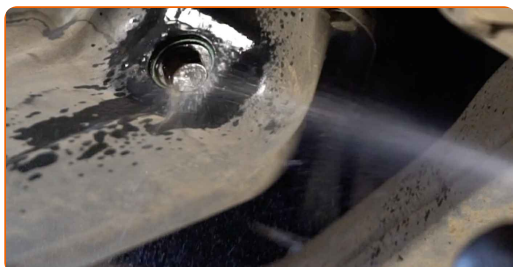
- 6** Αφαιρέστε το κάλυμμα του κάρτερ λαδιού.



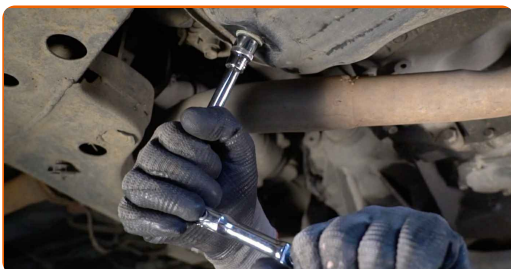
- 7** Βάλτε ένα δοχείο περισυλλογής λαδιού με τουλάχιστον 5 λίτρα χωρητικότητα, κάτω από την οπή αποστράγγισης.



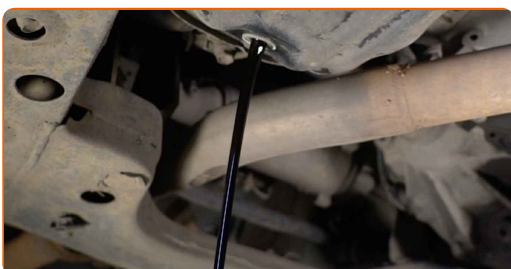
- 8** Καθαρίστε την περιοχή γύρω από την οπή αποστράγγισης του κάρτερ λαδιού. Χρησιμοποιήστε μια συρματόβουρτσα. Χρησιμοποιήστε ένα σπρέι καθαρισμού γενικής χρήσης.



- 9** Ξεβιδώστε την τάπα αποστράγγισης. Χρησιμοποιήστε ένα γερμανοπολύγωνο #14. Χρησιμοποιήστε ένα καρυδάκι #14. Χρησιμοποιήστε μια κασάνια.



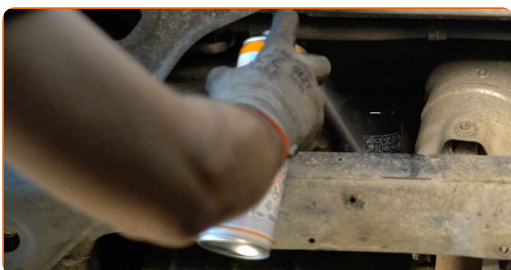
- 10** Βγάλτε το χρησιμοποιημένο λάδι.



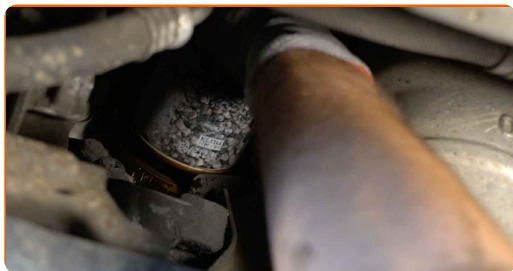
**Αντικατάσταση: λαδια και φιλτρα λαδιου - LEXUS LX (J100). Συμβουλή από το AUTODOC:**

- Προσοχή! Το λάδι ενδέχεται να καίει.
- Περιμένετε μέχρι να αδειάσει όλο το λάδι από την οπή αποστράγγισης.

- 11** Ετοιμάστε ένα δοχείο για το παλιό φίλτρο λαδιού.



**12** Ξεβιδώστε το φίλτρο λαδιού. Χρησιμοποιήστε ένα καρυδάκι 76-14F. Χρησιμοποιήστε μια καστάνια.

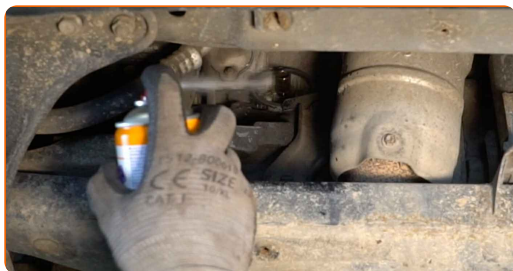


**13** Βάλτε το παλιό φίλτρο λαδιού στο δοχείο.

**Αντικατάσταση: λαδια και φιλτρα λαδιου - LEXUS LX (J100). Συμβουλή από τους ειδικούς του AUTODOC:**

- Μετακινήστε προς τα πάνω το δοχείο. Το λάδι ξεκινά να αποστραγγίζεται από την οπή αποστράγγισης αμέσως, αφού αφαιρέσετε το φίλτρο λαδιού.

**14** Καθαρίστε το σημείο τοποθέτησης το φίλτρου λαδιού. Χρησιμοποιήστε ένα σπρέι καθαρισμού γενικής χρήσης.



**15** Λιπάνετε την ελαστική τσιμούχα του καινούριου φίλτρου με μια μικρή ποσότητα από φρέσκο λάδι.





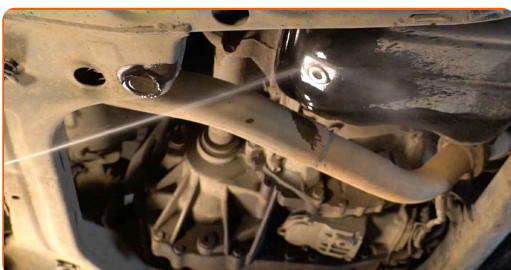
16

Βιδώστε το φίλτρο στη θέση του. Χρησιμοποιήστε ένα καρυδάκι 76-14F. Χρησιμοποιήστε ένα δυναμόκλειδο. Σφίξτε τη με ροπή 23 Nm.



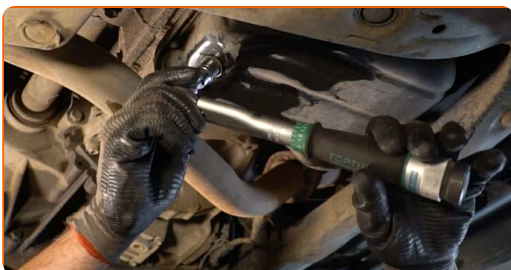
17

Καθαρίστε την περιοχή γύρω από την οπή αποστράγγισης του κάρτερ λαδιού. Χρησιμοποιήστε ένα σπρέι καθαρισμού γενικής χρήσης.



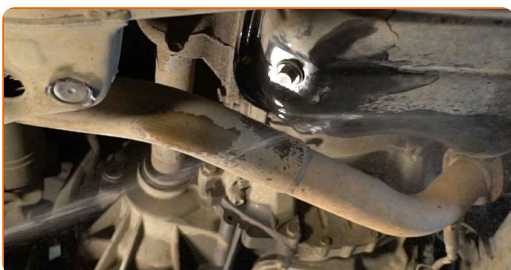
18

Βιδώστε την καινούρια τάπα αποστράγγισης και σφίξτε τη. Χρησιμοποιήστε ένα καρυδάκι #14. Χρησιμοποιήστε ένα δυναμόκλειδο. Σφίξτε τη με ροπή 27 Nm.



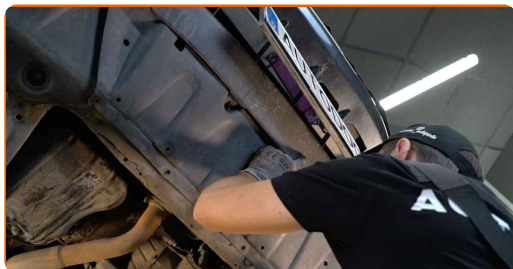
19

Καθαρίστε την περιοχή γύρω από την οπή αποστράγγισης του κάρτερ λαδιού. Χρησιμοποιήστε ένα σπρέι καθαρισμού γενικής χρήσης.

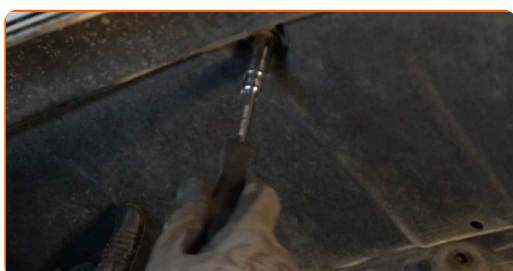




**20** Επανατοποθετήστε το κάτω κάλυμμα του κάρτερ λαδιού.



**21** Σφίξτε τα στοιχεία στερέωσης του κάτω καλύμματος του κάρτερ λαδιού. Χρησιμοποιήστε ένα καρυδάκι #10. Χρησιμοποιήστε μια καστάνια.

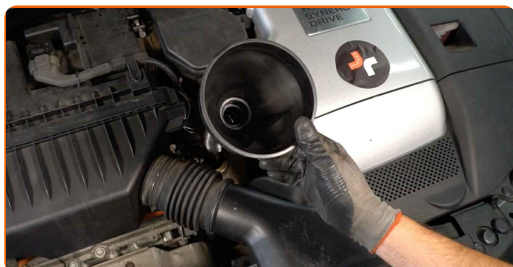


**22** Χαμηλώστε το αυτοκίνητο.

**23** Αφαιρέστε την τάπα πλήρωσης λαδιού.



**24** Εισάγετε το χωνί.



- 25** Ρίξτε καινούριο λάδι στον κινητήρα στην ποσότητα που συνιστάται από τον κατασκευαστή του αυτοκινήτου.



**Αντικατάσταση: λαδια και φίλτρα λαδιου - LEXUS LX (J100). Συμβουλή:**

- Χρησιμοποιείτε το λάδι που προτείνεται από τον κατασκευαστή.

- 26** Ελέγξτε την ποσότητα του λαδιού με τη βοήθεια του δείκτη στάθμης λαδιού. Συμπληρώστε λάδι, αν χρειάζεται.



**Παρακαλούμε, να θυμάστε!**

- Η ποσότητα του λαδιού θα πρέπει να βρίσκεται μεταξύ των σημαδιών «Min» και «Max».

- 27** Τοποθετήστε την τάπα πλήρωσης λαδιού.



**28** Σφίξτε την τάπα πλήρωσης λαδιού.



**29** Αφήστε τον κινητήρα να δουλέψει για λίγο. Αφού η προειδοποιητική λυχνία πίεσης λαδιού σβήσει, σβήστε τον κινητήρα.

**30** Ελέγξτε το επίπεδο του λαδιού πέντε λεπτά, αφού σβήσετε τον κινητήρα, χρησιμοποιώντας τον δείκτη λαδιού και προσθέστε λάδι αν είναι απαραίτητο.



### Παρακαλούμε, να θυμάστε!

- Η ποσότητα του λαδιού θα πρέπει να βρίσκεται μεταξύ των σημαδιών «Min» και «Max».
- Σιγουρευτείτε ότι η τάπα πλήρωσης λαδιού είναι σφιγμένη σωστά.
- Ελέγξτε τη βιδωτή τάπα της οπής αποστράγγισης και την τσιμούχα του φίλτρου λαδιού, για να δείτε αν είναι σφιγμένες. Αν χρειάζεται, σφίξτε τες προσεχτικά.

**31** Αφαιρέστε το κάλυμμα προστασίας φτερού.

**32** Κλείστε το καπό.

Αντικατάσταση: λαδία και φίλτρα λαδιού - LEXUS LX (J100). Οι ειδικοί του AUTODOC συνιστούν:

- Έχετε υπόψη ότι η προειδοποιητική λυχνία πίεσης λαδιού, η οποία δηλώνει τη μη επαρκή πίεση στο σύστημα λίπανσης, ενδέχεται να παραμείνει αναμμένη για περισσότερο χρόνο από ό,τι συνήθως. Μετά από λίγα δευτερόλεπτα, όλα τα κανάλια θα γεμίσουν με λάδι και η λυχνία θα σβήσει.
- Για να προστατεύσετε το περιβάλλον από τη ρύπανση, διασφαλίστε ότι θα απορρίψετε τα χρησιμοποιημένα φίλτρα στα ειδικά σημεία συλλογής.

**ΜΠΡΆΒΟ!** 

**ΔΕΪΤΕ ΠΕΡΙΣΣΌΤΕΡΕΣ ΟΔΗΓΪΕΣ**

# ΑΥΤΟΔΟC – ΚΟΡΥΦΑΪΑ ΠΟΙΟΤΗΤΑ ΚΑΙ ΠΡΟΣΙΤΆ ΑΝΤΑΛΛΑΚΤΙΚΆ ΑΥΤΟΙΝΉΤΩΝ ΣΤΟ ΔΙΑΔΪΚΤΥΟ

**ΕΦΑΡΜΟΓΉ ΓΙΑ ΚΙΝΗΤΆ ΤΟΥ ΑΥΤΟΔΟC: ΑΠΟΚΤΉΣΤΕ ΑΠΪΣΤΕΥΤΕC ΠΡΟCΦΟΡΕC, ΕΝΩ ΚΆΝΕΤΕ ΒΟΛΙΚΕC ΑΓΟΡΕC**

**AUTODOC**

GET IT ON Google Play

Download on the App Store

Download

**ΜΙΑ ΑΠΪΣΤΕΥΤΗ ΓΚΑΜΑ ΑΝΤΑΛΛΑΚΤΙΚΩΝ ΓΙΑ ΤΟ ΑΥΤΟΚΪΝΗΤΟ ΣΑC**

**ΦΪΛΤΡΟ ΛΑΔΙΟΥ: ΜΙΑ ΕΥΡΕΪΑ ΠΟΙΚΙΛΪΑ**

## **ⓘ ΔΪΗΛΩCΗ ΑΠΟΠΟΪΗCΗC ΕΥΘΎΝΗC:**

Το έγγραφο περιέχει μόνο γενικές συστάσεις, οι οποίες μπορεί να σας είναι χρήσιμες όταν εκτελείτε εργασίες επισκευής ή αντικατάστασης. Η AUTODOC δεν ευθύνεται για τυχόν απώλειες, τραυματισμούς, ζημιές σε περιουσία, οι οποίες συμβαίνουν κατά τη διάρκεια της διαδικασίας επισκευής ή αντικατάστασης, λόγω λανθασμένης χρήσης ή παρανόησης των παρεχόμενων πληροφοριών.

Η AUTODOC δεν ευθύνεται για πιθανά λάθη και ασάφειες σε αυτόν τον οδηγό. Οι πληροφορίες παρέχονται για ενημερωτικούς σκοπούς και δεν αντικαθιστούν τις συμβουλές ή οδηγίες από ειδικούς.

Η AUTODOC δεν ευθύνεται για τη λανθασμένη ή επικίνδυνη χρήση εξοπλισμού, συσκευών, εργαλείων και ανταλλακτικών. Η AUTODOC συνιστά θερμά να είστε προσεκτικοί και να ακολουθείτε τους κανονισμούς ασφαλείας όταν εκτελείτε εργασίες επισκευής ή αντικατάστασης. Να θυμάστε πως η χρήση χαμηλής ποιότητας ανταλλακτικών δεν εγγυάται το σωστό επίπεδο οδικής ασφάλειας.

© Copyright 2022 – Όλα τα περιεχόμενα αυτής της ιστοσελίδας και ειδικότερα τα κείμενα, οι φωτογραφίες και τα γραφικά, προστατεύονται από τους νόμους περί πνευματικής ιδιοκτησίας. Όλα τα δικαιώματα, συμπεριλαμβανομένης της αντιγραφής, της δημοσίευσης, της επιμέλειας και της μετάφρασης, ανήκουν στην AUTODOC GmbH.