

AUTODOC CLUB

Πώς να αλλάξετε κάτω
υστερών βραχίονας πίσω
ανάρτησης σε **LEXUS RX**
(GYL1_, GGL15, AGL10) -
Οδηγίες αντικατάστασης

ΠΑΡΌΜΟΙΟ ΒΊΝΤΕΟ ΟΔΗΓΊΩΝ



Αυτό το βίντεο δείχνει τη διαδικασία αντικατάστασης παρόμοιου ανταλλακτικού αυτοκινήτου σε άλλο όχημα

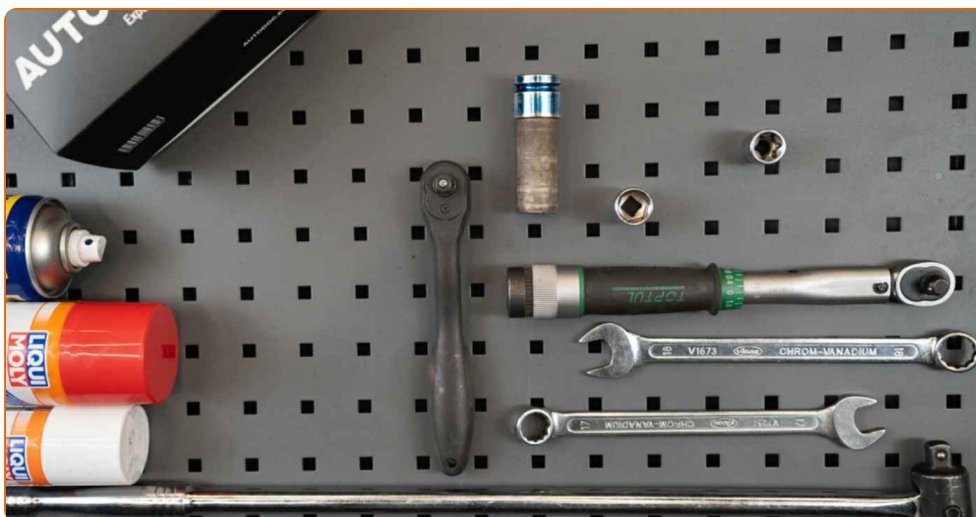
Σημαντικό!

Η συγκεκριμένη διαδικασία αντικατάστασης, μπορεί να χρησιμοποιηθεί σε:
LEXUS RX (GYL1_, GGL15, AGL10) 450h AWD (GYL15)

Η διαδικασία ενδέχεται να έχει μικρές διαφορές ανάλογα με το σχεδιασμό του αυτοκινήτου.

Αυτές οι οδηγίες δημιουργήθηκαν βασισμένες στη διαδικασία αντικατάστασης για παρόμοιο ανταλλακτικό αυτοκινήτου σε: LEXUS RX (MHU3_, GSU3_, MCU3_) 3.3 400h AWD

**ΑΝΤΙΚΑΤΑΣΤΑΣΗ: ΚΑΤΩ ΥΣΤΕΡΩΝ ΒΡΑΧΙΟΝΑΣ ΠΙΣΩ ΑΝΑΡΤΗΣΗΣ - LEXUS RX (GYL1_, GGL15, AGL10).
ΛΙΣΤΑ ΤΩΝ ΕΡΓΑΛΕΙΩΝ ΠΟΥ ΘΑ ΧΡΕΙΑΣΤΕΙΤΕ:**



- Συρματόβουρτσα
- Σπρέι WD-40
- Καθαριστικό φρένων
- Υγρό χαλκού
- Γερμανοπολύγωνο Κλειδί #17
- Γερμανοπολύγωνο Κλειδί #18
- Καρυδάκι # 17
- Καρυδάκι # E18
- Κρουστικό καρυδάκι για μπουλονόκλειδο #21
- Δυναμόκλειδο
- Μανέλα κολαούζου
- Υδραυλικός σασμανόγρυλος
- Σφήνα τροχού

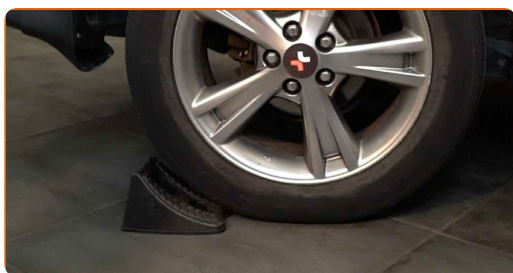
Αγοράστε εργαλεία

Αντικατάσταση: κάτω υστερών βραχίονας πίσω ανάρτησης - LEXUS RX (GYL1_, GGL15, AGL10). Οι ειδικοί του AUTODOC συνιστούν:

- Η διαδικασία αντικατάστασης είναι ακριβώς η ίδια, τόσο για τον αριστερό όσο και για τον δεξί κάτω βραχίονα έλεγχου.
- Προειδοποίηση! Σβήστε τον κινητήρα πριν ξεκινήσετε οποιαδήποτε εργασία - LEXUS RX (GYL1_, GGL15, AGL10).

ΚΑΝΤΕ ΤΗΝ ΑΝΤΙΚΑΤΑΣΤΑΣΗ ΜΕ ΤΗΝ ΑΚΟΛΟΥΘΗ ΣΕΙΡΑ:

1 Ασφαλίστε τους τροχούς με τάκους.

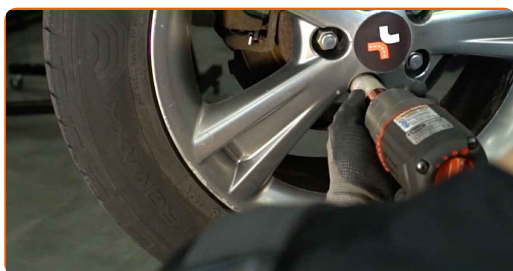


2 Ξεσφίξτε τα μπουλόνια στερέωσης του τροχού. Χρησιμοποιήστε κρουστικό καρυδάκι για μπουλονόκλειδο No #21.



3 Σηκώστε το πίσω μέρος του αυτοκινήτου και στερεώστε το σε στηρίγματα.

4 Ξεσφίξτε τα μπουλόνια του τροχού.

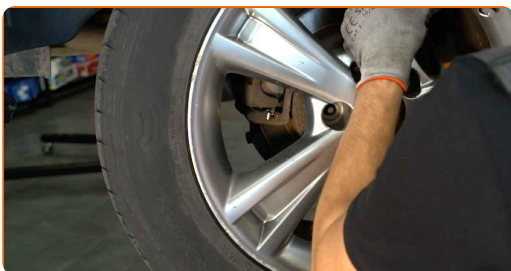


Αντικατάσταση: κάτω υστερών βραχίονας πίσω ανάρτησης - LEXUS RX (GYL1_, GGL15, AGL10). Το AUTODOC συνιστά:

- Για να αποφύγετε τυχόν τραυματισμούς, κρατήστε τον τροχό όσο θα ξεβιδώνετε τα μπουλόνια.

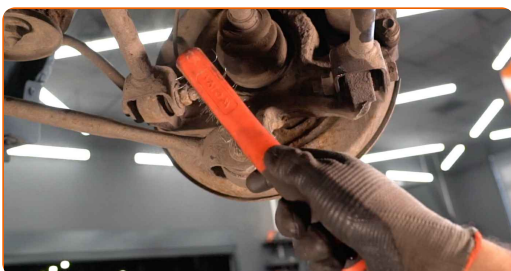
5

Αφαιρέστε τον τροχό.



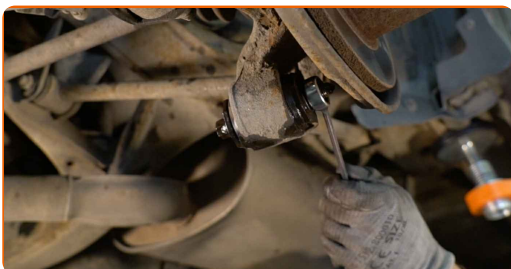
6

Καθαρίστε τα στοιχεία στερέωσης του βραχίονα ελέγχου. Χρησιμοποιήστε μια συρματόβουρτσα. Χρησιμοποιήστε σπρέι WD-40.



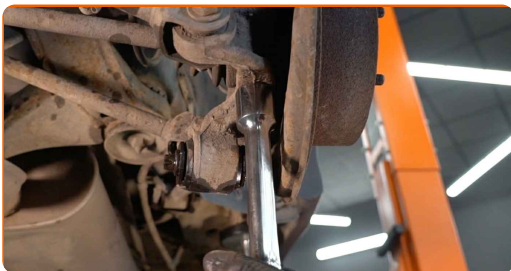
7

Χαλαρώστε το στοιχείο στερέωσης που συνδέει τον βραχίονα ελέγχου με το οπίσθιο ακραξόνιο. Χρησιμοποιήστε ένα γερμανοπολύγωνο #18. Χρησιμοποιήστε ένα καρυδάκι #E18. Χρησιμοποιήστε μια μανέλα κολαούζου.



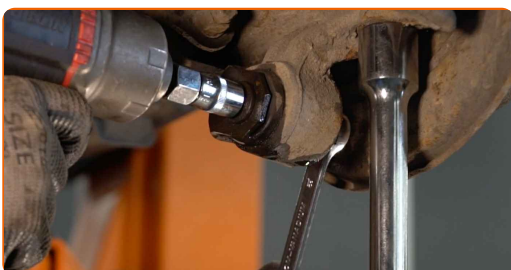
8

Στηρίξτε το ακραξόνιο. Χρησιμοποιήστε ένα υδραυλικό γρύλο σασμάν.



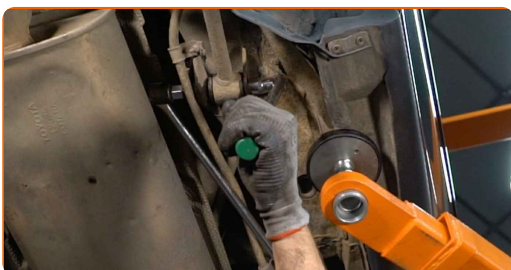
9

Ξεβιδώστε το στοιχείο στερέωσης που συνδέει το βραχίονα ελέγχου με το οπίσθιο μουαγιέ. Χρησιμοποιήστε ένα γερμανοπλύγωνο #18. Χρησιμοποιήστε ένα καρυδάκι #E18. Χρησιμοποιήστε μια μανέλα κολαούζου.



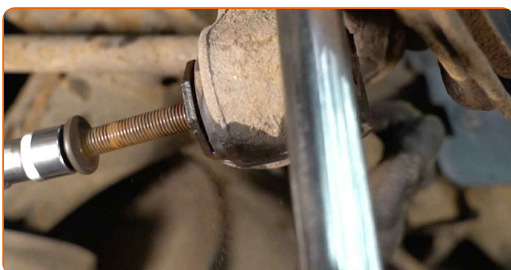
10

Ξεβιδώστε το στοιχείο στερέωσης που συνδέει τον υστερούντα βραχίονα με το αμάξωμα του αυτοκινήτου. Χρησιμοποιήστε ένα γερμανοπλύγωνο #17. Χρησιμοποιήστε ένα καρυδάκι #17. Χρησιμοποιήστε μια μανέλα κολαούζου.



11

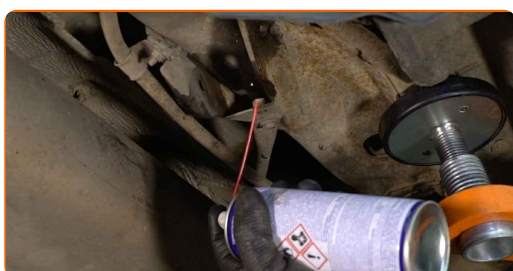
Αφαιρέστε τα στοιχεία στερέωσης.



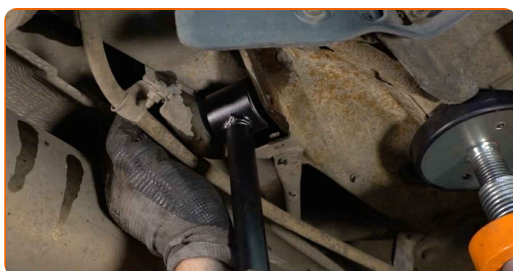
12 Αφαιρέστε το ψαλίδι.



13 Καθαρίστε τις βάσεις τοποθέτησης και το σπείρωμα του ψαλιδιού της ανάρτησης. Χρησιμοποιήστε μια συρματόβουρτσα. Χρησιμοποιήστε σπρέι WD-40.



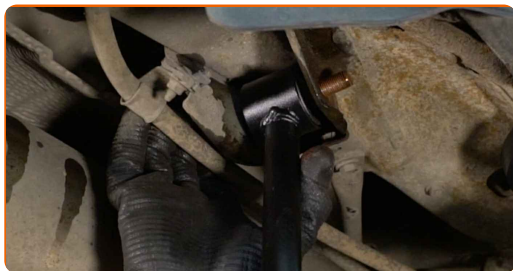
14 Τοποθετήστε ένα νέο ψαλίδι.



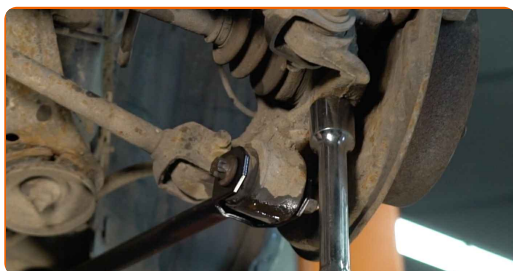
Αντικατάσταση: κάτω υστερών βραχίονας πίσω ανάρτησης - LEXUS RX (GYL1_, GGL15, AGL10). Συμβουλή:

- Κατά τη διάρκεια της διαδικασίας εγκατάστασης, χρησιμοποιήστε μόνο καινούργιες βίδες και παξιμάδια.
- Μην χαλάσετε τη φούσκα του μπαλακιού.

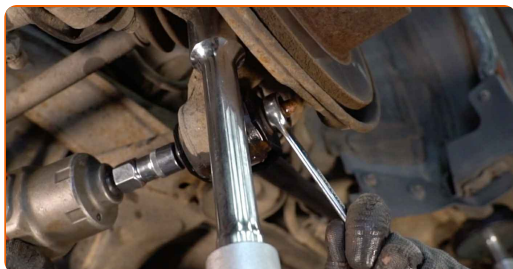
15 Τοποθετήστε τις βίδες στερέωσης.



16 Σηκώστε τον υδραυλικό σασμανόγρυλο κατά 10-15 εκ.

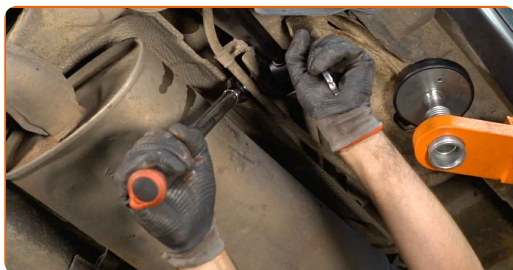


17 Βιδώστε το στοιχείο στερέωσης που συνδέει τον βραχίονα ελέγχου με τον πίσω ακραξόνιο. Χρησιμοποιήστε ένα γερμανοπολύγωνο #18. Χρησιμοποιήστε ένα καρυδάκι #E18. Χρησιμοποιήστε μια μανέλα κολαούζου.



18 Σφίξτε το στοιχείο στερέωσης που συνδέει τον υστερούντα βραχίονα με το αμάξωμα του αυτοκινήτου. Χρησιμοποιήστε ένα γερμανοπολύγωνο #17. Χρησιμοποιήστε ένα καρυδάκι #17. Χρησιμοποιήστε μια μανέλα κολαούζου.

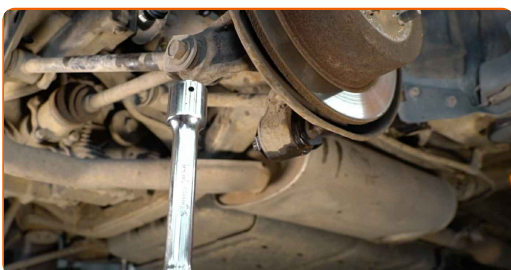
19 Σφίξτε το στοιχείο στερέωσης που συνδέει τον βραχίονα ελέγχου με το αμάξωμα του αυτοκινήτου. Χρησιμοποιήστε ένα γερμανοπολύγωνο #17. Χρησιμοποιήστε ένα καρυδάκι #17. Χρησιμοποιήστε ένα δυναμόκλειδο. Σφίξτε τη με ροπή 80 Nm.



- 20** Σφίξτε το στοιχείο στερέωσης που συνδέει το ψαλίδι της ανάρτησης με το οπίσθιο μουαγιέ. Χρησιμοποιήστε ένα γερμανοπολύγωνο #18. Χρησιμοποιήστε ένα καρυδάκι #E18. Χρησιμοποιήστε ένα δυναμόκλειδο. Σφίξτε τη με ροπή 80 Nm.



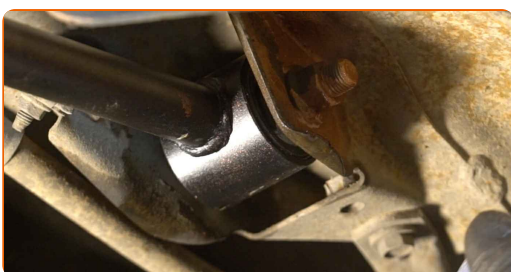
- 21** Αφαιρέστε το στήριγμα, κάτω από το ακραξόνιο.



Το AUTODOC συνιστά:

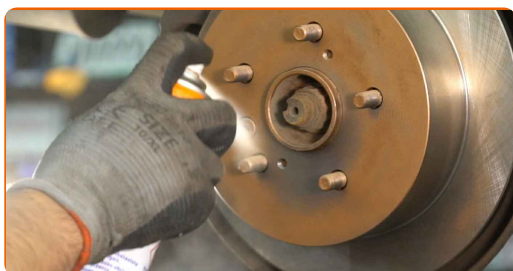
- Αντικατάσταση: κάτω υστερών βραχίονας πίσω ανάρτησης - LEXUS RX (GYL1_, GGL15, AGL10). Χαμηλώστε τον γρύλο μετάδοσης απαλά, χωρίς τραντάγματα, για να αποφύγετε την πρόκληση βλαβών στα εξαρτήματα και τους μηχανισμούς.

- 22** Περάστε όλα τα συνδετικά σημεία του ψαλιδιού. Χρησιμοποιήστε γράσο χαλκού.



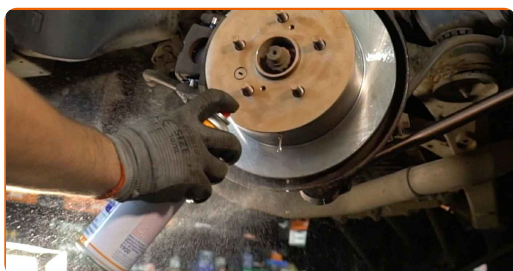
23

Επεξεργαστείτε την επιφάνεια που ακουμπά ο δίσκος του φρένου στη ζάντα του τροχού. Χρησιμοποιήστε γράσο χαλκού.



24

Καθαρίστε την επιφάνεια του δίσκου των φρένων. Χρησιμοποιήστε καθαριστικό φρένων.

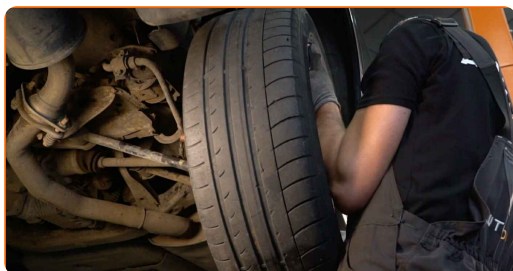


Αντικατάσταση: κάτω υστερών βραχίονας πίσω ανάρτησης - LEXUS RX (GYL1_, GGL15, AGL10). Συμβουλή από τους ειδικούς του AUTODOC:

- Περιμένετε μερικά λεπτά, αφού περάσετε το σπρέι.

25

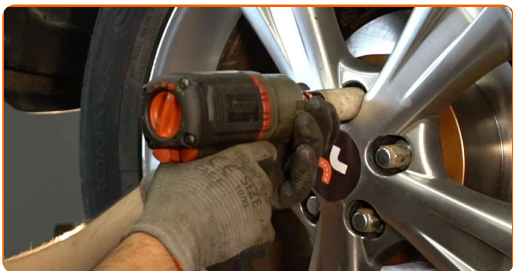
Τοποθετήστε τον τροχό.



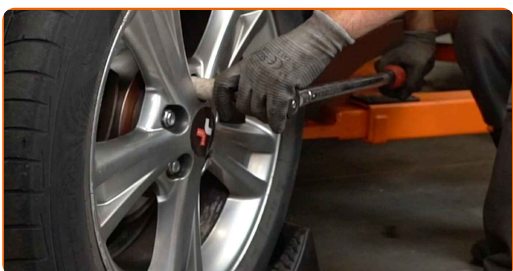
Το AUTODOC συνιστά:

- Σημαντικό! Κρατήστε τον τροχό ενώ βιδώνετε τα μπουλόνια στερέωσης. LEXUS RX (GYL1_, GGL15, AGL10)

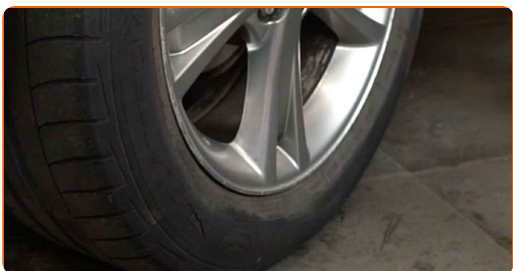
26 Βιδώστε τα μπουλόνια του τροχού. Χρησιμοποιήστε κρουστικό καρυδάκι για μπουλονόκλειδο No #21.



27 Χαμηλώστε το αυτοκίνητο και χρησιμοποιήστε σταυρό, προκειμένου να σφίξετε τα μπουλόνια των τροχών. Χρησιμοποιήστε ένα δυναμόκλειδο. Σφίξτε τη με ροπή 103 Nm.



28 Αφαιρέστε τους γρύλους και τους τάκους.



ΜΠΡΆΒΟ! 

ΔΕΪΤΕ ΠΕΡΙΣΣΪΤΕΡΕΣ ΟΔΗΓΪΕΣ

ΑΥΤΟΔΟC – ΚΟΡΥΦΑΪΑ ΠΟΙΟΤΗΤΑ ΚΑΙ ΠΡΟΣΙΤΆ ΑΝΤΑΛΛΑΚΤΙΚΆ ΑΥΤΟΙΝΉΤΩΝ ΣΤΟ ΔΙΑΔΪΚΤΥΟ

ΕΦΑΡΜΟΓΉ ΓΙΑ ΚΙΝΗΤΆ ΤΟΥ ΑΥΤΟΔΟC: ΑΠΟΚΤΉΣΤΕ ΑΠΪΣΤΕΥΤΕC ΠΡΟCΦΟΡΈC, ΕΝΩ ΚΆΝΕΤΕ ΒΟΛΙΚΈC ΑΓΟΡΈC

ΜΙΑ ΑΠΪΣΤΕΥΤΗ ΓΚΆΜΑ ΑΝΤΑΛΛΑΚΤΙΚΩΝ ΓΙΑ ΤΟ ΑΥΤΟΚΪΝΗΤΟ ΣΑC

ΨΑΛΪΔΙΑ: ΜΙΑ ΕΥΡΈΙΑ ΠΟΙΚΙΛΪΆ

ⓘ ΔΪΗΛΩCΗ ΑΠΟΠΟΪΗCΗC ΕΥΘΎΝΗC:

Το έγγραφο περιέχει μόνο γενικές συστάσεις, οι οποίες μπορεί να σας είναι χρήσιμες όταν εκτελείτε εργασίες επισκευής ή αντικατάστασης. Η AUTODOC δεν ευθύνεται για τυχόν απώλειες, τραυματισμούς, ζημιές σε περιουσία, οι οποίες συμβαίνουν κατά τη διάρκεια της διαδικασίας επισκευής ή αντικατάστασης, λόγω λανθασμένης χρήσης ή παρανόησης των παρεχόμενων πληροφοριών.

Η AUTODOC δεν ευθύνεται για πιθανά λάθη και ασάφειες σε αυτόν τον οδηγό. Οι πληροφορίες παρέχονται για ενημερωτικούς σκοπούς και δεν αντικαθιστούν τις συμβουλές ή οδηγίες από ειδικούς.

Η AUTODOC δεν ευθύνεται για τη λανθασμένη ή επικίνδυνη χρήση εξοπλισμού, συσκευών, εργαλείων και ανταλλακτικών. Η AUTODOC συνιστά θερμά να είστε προσεκτικοί και να ακολουθείτε τους κανονισμούς ασφαλείας όταν εκτελείτε εργασίες επισκευής ή αντικατάστασης. Να θυμάστε πως η χρήση χαμηλής ποιότητας ανταλλακτικών δεν εγγυάται το σωστό επίπεδο οδικής ασφάλειας.

© Copyright 2023 – Όλα τα περιεχόμενα αυτής της ιστοσελίδας και ειδικότερα τα κείμενα, οι φωτογραφίες και τα γραφικά, προστατεύονται από τους νόμους περί πνευματικής ιδιοκτησίας. Όλα τα δικαιώματα, συμπεριλαμβανομένης της αντιγραφής, της δημοσίευσης, της επιμέλειας και της μετάφρασης, ανήκουν στην AUTODOC SE.