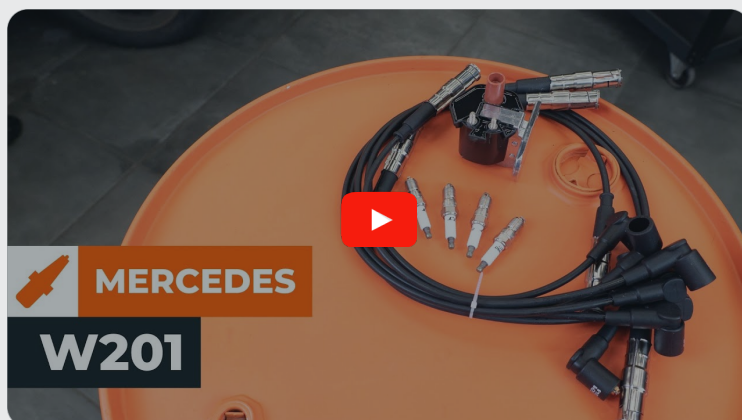


AUTODOC CLUB

Πώς να αλλάξετε
πολλαπλασιαστής σε
**MERCEDES-BENZ E-
class T-modell (S124) -**
Οδηγίες αντικατάστασης

ΠΑΡΌΜΟΙΟ ΒΊΝΤΕΟ ΟΔΗΓΊΩΝ



Αυτό το βίντεο δείχνει τη διαδικασία αντικατάστασης παρόμοιου ανταλλακτικού αυτοκινήτου σε άλλο όχημα

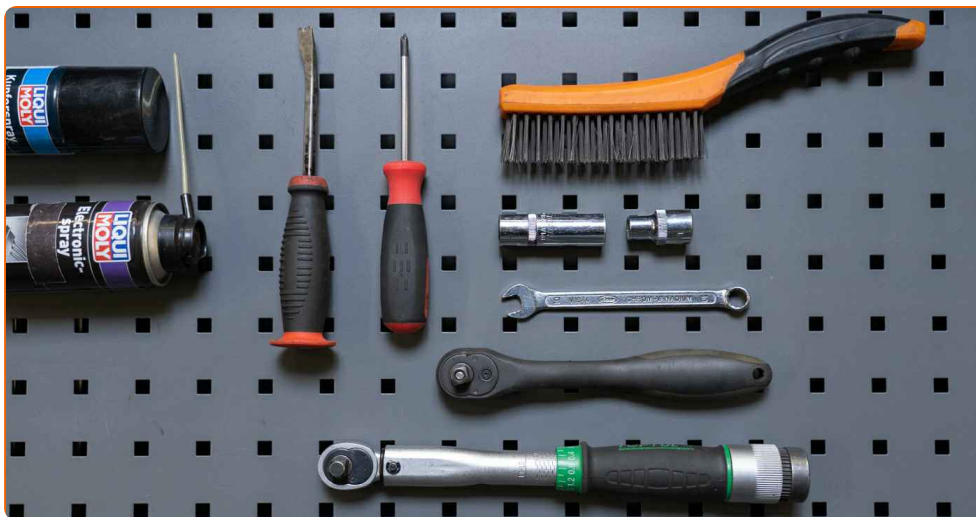
Σημαντικό!

Η συγκεκριμένη διαδικασία αντικατάστασης, μπορεί να χρησιμοποιηθεί σε: MERCEDES-BENZ E-class T-modell (S124) E 300 T 4-matic (124.290)

Η διαδικασία ενδέχεται να έχει μικρές διαφορές ανάλογα με το σχεδιασμό του αυτοκινήτου.

Αυτές οι οδηγίες δημιουργήθηκαν βασισμένες στη διαδικασία αντικατάστασης για παρόμοιο ανταλλακτικό αυτοκινήτου σε: MERCEDES-BENZ 190 (W201) 2.0 (201.023)

**ΑΝΤΙΚΑΤΑΣΤΑΣΗ: ΠΟΛΛΑΠΛΑΣΙΑΣΤΗΣ - MERCEDES-
BENZ E-CLASS T-MODELL (S124). ΕΡΓΑΛΕΙΑ ΠΟΥ ΘΑ
ΧΡΕΙΑΣΤΕΙΤΕ:**



- Συρματόβουρτσα
- Αντικολλητικό λιπαντικό υψηλών θερμοκρασιών
- Διηλεκτρικό γράσο
- Δυναμόκλειδο
- Γερμανοπολύγωνο Κλειδί #10
- Καρυδάκι # 10
- Καρυδάκι για μπουζί # 16
- Κλειδί Καστανίας
- Σταυροκατσάβιδο
- λαστός
- Κάλυμμα φτερού

Αγοράστε εργαλεία

Αντικατάσταση: πολλαπλασιαστής - MERCEDES-BENZ E-class T-modell (S124). Συμβουλή από το AUTODOC:

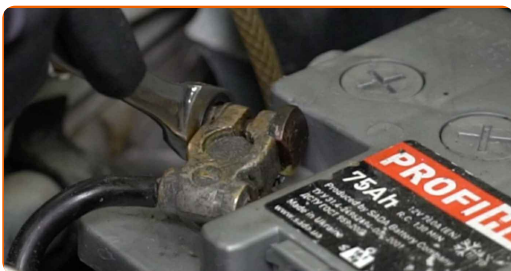
- Προειδοποίηση! Σβήστε τον κινητήρα πριν ξεκινήσετε οποιαδήποτε εργασία - MERCEDES-BENZ E-class T-modell (S124).

ΚΑΝΤΕ ΤΗΝ ΑΝΤΙΚΑΤΑΣΤΑΣΗ ΜΕ ΤΗΝ ΑΚΟΛΟΥΘΗ ΣΕΙΡΑ:

1 Ανοίξτε το καπό.

2 Χρησιμοποιήστε ένα κάλυμμα προστασίας φτερού, για να μην προκαλέσετε ζημιές στη βαφή και τα πλαστικά τμήματα του αυτοκινήτου.

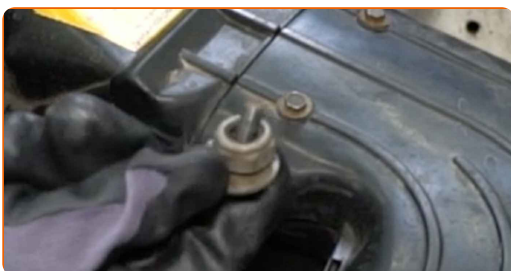
3 Αποσυνδέστε τον ακροδέκτη γείωσης από την μπαταρία. Χρησιμοποιήστε ένα γερμανοπολύγωνο #10.



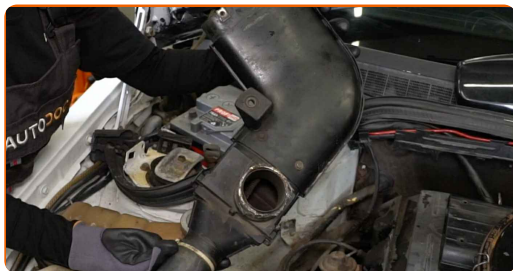
4 Ξεβιδώστε τα στοιχεία στερέωσης του σωλήνα εισόδου. Χρησιμοποιήστε ένα σταυροκατσάβιδο. Χρησιμοποιήστε ένα καρυδάκι #10. Χρησιμοποιήστε μια καστάνια.



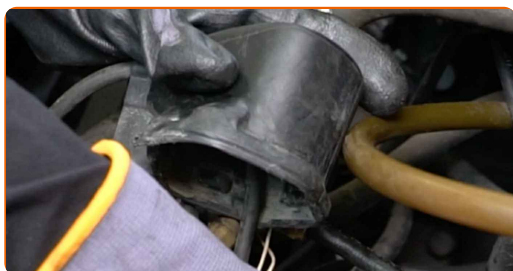
5 Αφαιρέστε τα στοιχεία στερέωσης.



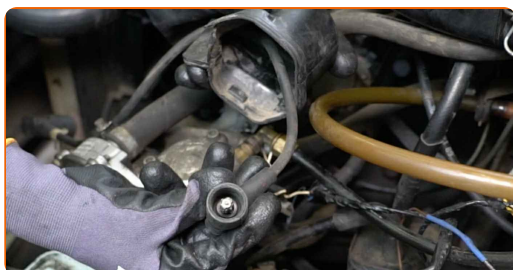
6 Αφαιρέστε τον σωλήνα εισαγωγής.



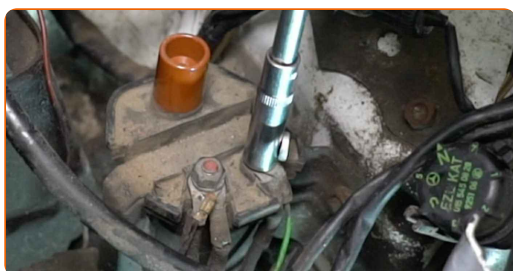
7 Αφαιρέστε το καπάκι του πολλαπλασιαστή.



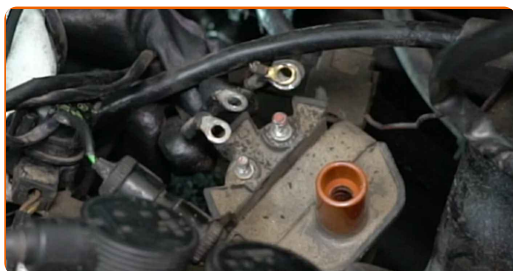
8 Αποσυνδέστε το μπουζοκαλώδιο από τον πολλαπλασιαστή.



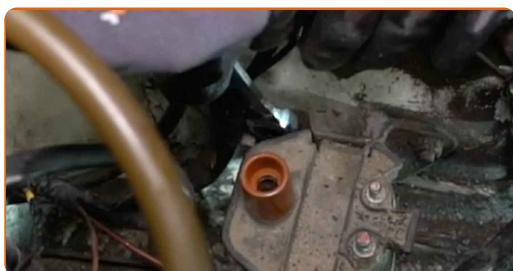
9 Ξεβιδώστε τα στοιχεία στερέωσης των ακροδεκτών του πολλαπλασιαστή. Χρησιμοποιήστε ένα καρυδάκι #10. Χρησιμοποιήστε μια καστίνα.



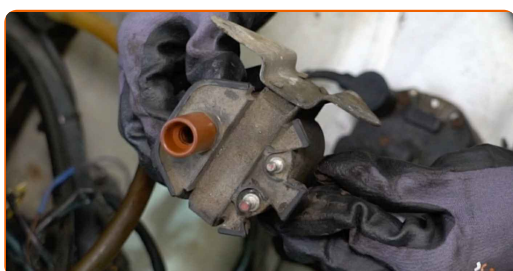
10 Αποσυνδέστε τους ακροδέκτες από τον πολλαπλασιαστή.



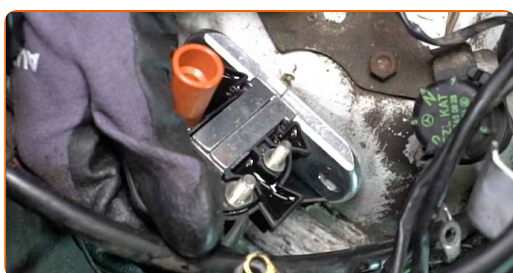
- 11** Ξεβιδώστε τα στοιχεία στερέωσης του πολλαπλασιαστή (πηνίου ανάφλεξης). Χρησιμοποιήστε ένα γερμανοπολύγωνο #10.



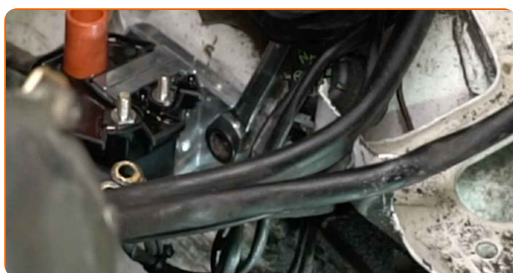
- 12** Αφαιρέστε το πηνίο ανάφλεξης.



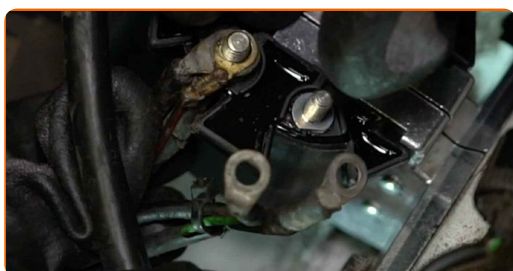
- 13** Τοποθετήστε έναν καινούριο πολλαπλασιαστή.



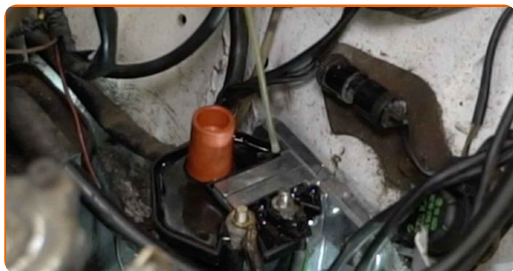
- 14** Βιδώστε τα στοιχεία στερέωσης του πολλαπλασιαστή. Χρησιμοποιήστε ένα γερμανοπολύγωνο #10.



- 15** Συνδέστε τους ακροδέκτες στον πολλαπλασιαστή.



16 Επεξεργαστείτε τους ακροδέκτες του πολλαπλασιαστή. Χρησιμοποιήστε μονωτικό γράσο.



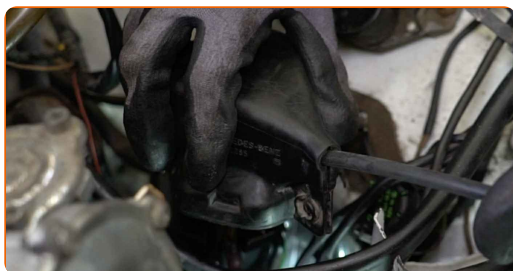
17 Βιδώστε τους ακροδέκτες του πολλαπλασιαστή. Χρησιμοποιήστε ένα καρυδάκι #10. Χρησιμοποιήστε μια κασάνια.



18 Συνδέστε το μπουζοκαλώδιο στον πολλαπλασιαστή.



19 Τοποθετήστε το καπάκι του πολλαπλασιαστή.



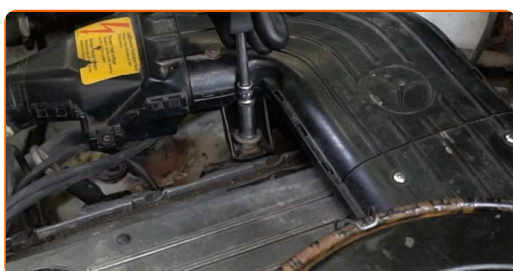
20 Συνδέστε τον σωλήνα εισαγωγής.



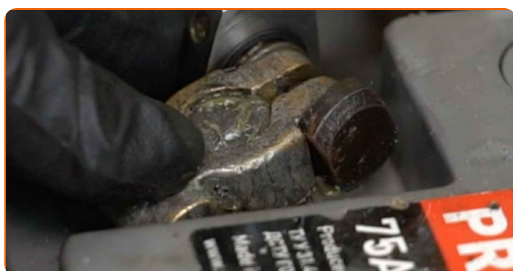
21 Τοποθετήστε τις βίδες στερέωσης.



22 Βιδώστε τα στοιχεία στερέωσης του σωλήνα εισόδου. Χρησιμοποιήστε ένα σταυροκατσάβιδο. Χρησιμοποιήστε ένα καρυδάκι #10. Χρησιμοποιήστε μια κασάνια.



23 Συνδέστε τον ακροδέκτη γείωσης στη μπαταρία.



24 Αφήστε τον κινητήρα να δουλέψει για μερικά λεπτά. Αυτό απαιτείται για να διασφαλιστεί ότι το τμήμα θα λειτουργήσει σωστά.

25 Σβήστε τον κινητήρα.

26 Αφαιρέστε το κάλυμμα προστασίας φτερού.

27 Κλείστε το καπό.

ΜΠΡΆΒΟ! 

ΔΕΪΤΕ ΠΕΡΙΣΣΏΤΕΡΕΣ ΟΔΗΓΪΕΣ

AUTODOC – ΚΟΡΥΦΑΙΑ ΠΟΙΟΤΗΤΑ ΚΑΙ ΠΡΟΣΙΤΑ ΑΝΤΑΛΛΑΚΤΙΚΑ ΑΥΤΟΙΝΗΤΩΝ ΣΤΟ ΔΙΑΔΙΚΤΥΟ

ΕΦΑΡΜΟΓΗ ΓΙΑ ΚΙΝΗΤΑ ΤΟΥ AUTODOC: ΑΠΟΚΤΗΣΤΕ ΑΠΙΣΤΕΥΤΕΣ ΠΡΟΣΦΟΡΕΣ, ΕΝΩ ΚΑΝΕΤΕ ΒΟΛΙΚΕΣ ΑΓΟΡΕΣ

AUTODOC

GET IT ON Google Play

Download on the App Store

Download

ΜΙΑ ΑΠΙΣΤΕΥΤΗ ΓΚΑΜΑ ΑΝΤΑΛΛΑΚΤΙΚΩΝ ΓΙΑ ΤΟ ΑΥΤΟΚΙΝΗΤΟ ΣΑΣ

ΠΟΛΛΑΠΛΑΣΙΑΣΤΗΣ: ΜΙΑ ΕΥΡΕΙΑ ΠΟΙΚΙΛΙΑ

ⓘ ΔΗΛΩΣΗ ΑΠΟΠΟΪΗΣΗΣ ΕΥΘΥΝΗΣ:

Το έγγραφο περιέχει μόνο γενικές συστάσεις, οι οποίες μπορεί να σας είναι χρήσιμες όταν εκτελείτε εργασίες επισκευής ή αντικατάστασης. Η AUTODOC δεν ευθύνεται για τυχόν απώλειες, τραυματισμούς, ζημιές σε περιουσία, οι οποίες συμβαίνουν κατά τη διάρκεια της διαδικασίας επισκευής ή αντικατάστασης, λόγω λανθασμένης χρήσης ή παρανόησης των παρεχόμενων πληροφοριών.

Η AUTODOC δεν ευθύνεται για πιθανά λάθη και ασάφειες σε αυτόν τον οδηγό. Οι πληροφορίες παρέχονται για ενημερωτικούς σκοπούς και δεν αντικαθιστούν τις συμβουλές ή οδηγίες από ειδικούς.

Η AUTODOC δεν ευθύνεται για τη λανθασμένη ή επικίνδυνη χρήση εξοπλισμού, συσκευών, εργαλείων και ανταλλακτικών. Η AUTODOC συνιστά θερμά να είστε προσεκτικοί και να ακολουθείτε τους κανονισμούς ασφαλείας όταν εκτελείτε εργασίες επισκευής ή αντικατάστασης. Να θυμάστε πως η χρήση χαμηλής ποιότητας ανταλλακτικών δεν εγγυάται το σωστό επίπεδο οδικής ασφαλείας.

© Copyright 2023 – Όλα τα περιεχόμενα αυτής της ιστοσελίδας και ειδικότερα τα κείμενα, οι φωτογραφίες και τα γραφικά, προστατεύονται από τους νόμους περί πνευματικής ιδιοκτησίας. Όλα τα δικαιώματα, συμπεριλαμβανομένης της αντιγραφής, της δημοσίευσης, της επιμέλειας και της μετάφρασης, ανήκουν στην AUTODOC SE.