



Πώς να αλλάξετε ντιζα  
συμπλεκτική σε **Mercedes**  
**W201** - Οδηγίες  
αντικατάστασης

## ΒΪΝΤΕΟ ΜΕ ΟΔΗΓΪΕΣ



### Σημαντικό!

Η συγκεκριμένη διαδικασία αντικατάστασης, μπορεί να χρησιμοποιηθεί σε: MERCEDES-BENZ 190 (W201) E 1.8 (201.018), MERCEDES-BENZ 190 (W201) 2.0 (201.022), MERCEDES-BENZ 190 (W201) E 2.0 (201.024), MERCEDES-BENZ 190 (W201) 2.0 (201.023), MERCEDES-BENZ 190 (W201) E 2.0, MERCEDES-BENZ 190 (W201) E 2.3-16, MERCEDES-BENZ 190 (W201) E 2.3-16 (201.034), MERCEDES-BENZ 190 (W201) E 2.3, MERCEDES-BENZ 190 (W201) E 2.3 (201.028), MERCEDES-BENZ 190 (W201) E 2.5-16 Evolution (201.036), MERCEDES-BENZ 190 (W201) E 2.5-16 (201.035), MERCEDES-BENZ 190 (W201) E 2.6, MERCEDES-BENZ 190 (W201) D 2.0 (201.122), MERCEDES-BENZ 190 (W201) D 2.5 (201.126), MERCEDES-BENZ 190 (W201) Turbo-D 2.5 (201.128), (+ 94)

Η διαδικασία ενδέχεται να έχει μικρές διαφορές ανάλογα με το σχεδιασμό του αυτοκινήτου.

**ΑΝΤΙΚΑΤΑΣΤΑΣΗ: ΝΤΙΖΑ ΣΥΜΠΛΕΚΤΗ - MERCEDES W201. ΕΡΓΑΛΕΙΑ ΠΟΥ ΊΣΩΣ ΧΡΕΙΑΣΤΕΙΤΕ:**



- Συρματόβουρτσα
- Σπρέι WD-40
- Καθαριστικό φρένων
- Καθαριστικό σπρέι γενικής χρήσης
- Κεραμικό γράσο
- Δυναμόκλειδο
- Γερμανοπολύγωνο Κλειδί #17
- Καρυδάκι # 13
- Καρυδάκι # 17
- Καρυδάκι άλεν no.H5
- Κρουστικό καρυδάκι για μπουλονόκλειδο #17
- Κλειδί Καστάνιας
- Ίσιο Κατσαβίδι
- Ζουμπάς
- Σφυρί
- Μανέλα κολαούζου
- Μυτοτσιμπίδα μακριάς λαβής
- Λοστός
- Σφήνα τροχού

**ΑΓΟΡΑΣΤΕ ΕΡΓΑΛΕΙΑ**

Αντικατάσταση: ντιζα συμπλεκτη - Mercedes W201. Οι ειδικοί του AUTODOC συνιστούν:

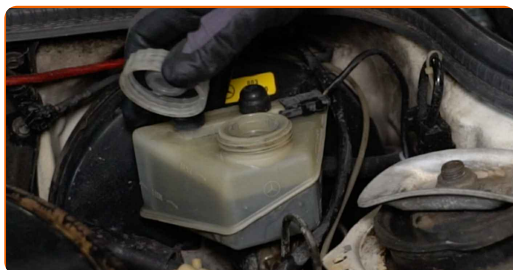
- Όλες οι εργασίες θα πρέπει να γίνουν με τον κινητήρα σβηστό.

## ΑΝΤΙΚΑΤΆΣΤΑΣΗ: ΝΤΙΖΑ ΣΥΜΠΛΕΚΤΗ - MERCEDES W201. ΑΚΟΛΟΥΘΉΣΤΕ ΤΑ ΠΑΡΑΚΆΤΩ ΒΉΜΑΤΑ:

**1** Άνοιξε το καπό.

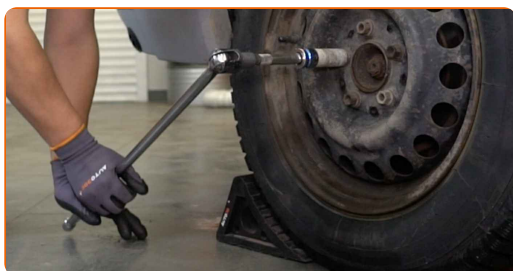


**2** Ξεβιδώστε το καπάκι του δοχείου των υγρών των φρένων.



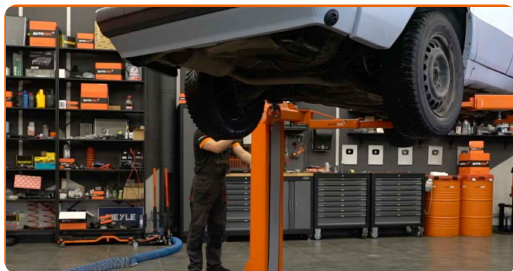
**3** Ασφαλίστε τους τροχούς με τάκους.

**4** Ξεσφίξτε τα μπουλόνια του τροχού. Χρησιμοποιήστε κρουστικό καρυδάκι για μπουλονόκλειδο No #17. Χρησιμοποιήστε μια μανέλα κολαούζου.



5

Ανυψώστε το αυτοκίνητο.

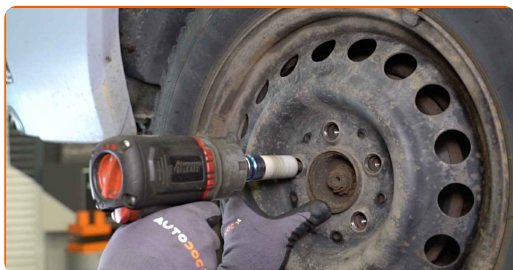


**Αντικατάσταση: ντιζα συμπλεκτη - Mercedes W201. Συμβουλή:**

- Αν χρησιμοποιήσετε γρύλο, βεβαιωθείτε ότι βρίσκεται σε επίπεδη και χωρίς ανωμαλίες επιφάνεια.
- Φροντίστε να ασφαλίσετε επιπλέον το αυτοκίνητο με τρίποδες στήριξης.

6

Ξεσφίξτε τα μπουλόνια του τροχού.



**Το AUTODOC συνιστά:**

- Για να αποφύγετε τυχόν τραυματισμούς, κρατήστε τον τροχό όσο θα ξεβιδώνετε τα μπουλόνια.

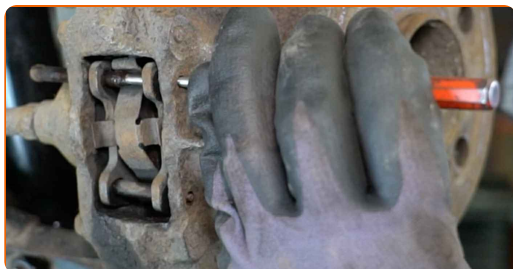
**7** Αφαιρέστε τον τροχό.



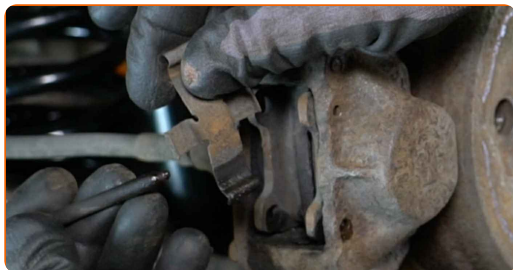
**8** Καθαρίστε τους πείρους οδηγούς στα τακάκια φρένων. Χρησιμοποιήστε μια συρματόβουρτσα. Χρησιμοποιήστε ένα σπρέι καθαρισμού γενικής χρήσης.



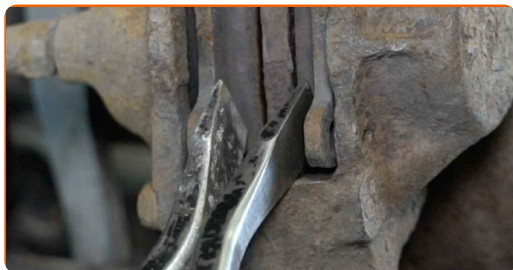
**9** Αφαιρέστε τους πείρους οδηγούς από τα τακάκια φρένων. Χρησιμοποιήστε ένα ζουμπά. Χρησιμοποιήστε ένα σφυρί.



**10** Αφαιρέστε το ελατήριο συγκράτησης των τακακιών των φρένων.

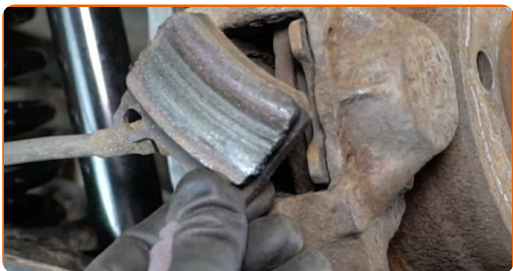


**11** Ξεχωρίστε τα τακάκια των φρένων. Χρησιμοποιήστε ένα λοστό (2 τεμάχια).

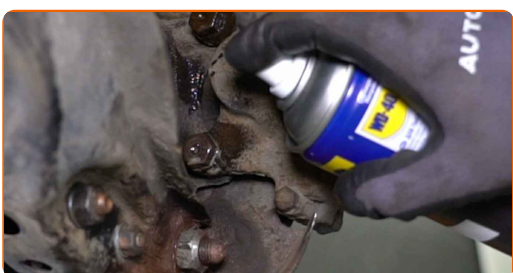




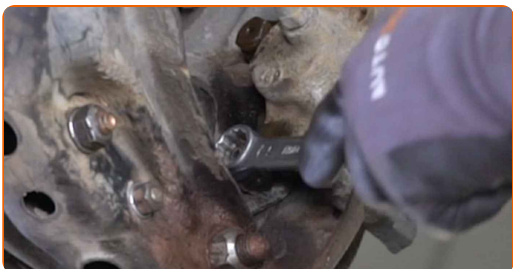
**12** Αφαιρέστε τα τακάκια φρένων.



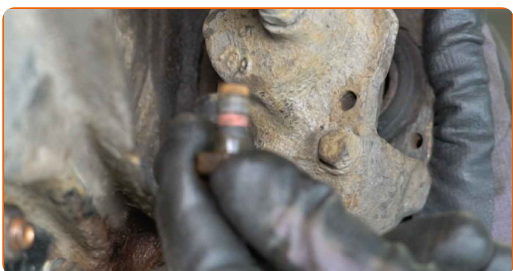
**13** Καθαρίστε τα στοιχεία στερέωσης της δαγκάνας των φρένων. Χρησιμοποιήστε μια συρματόβουρτσα. Χρησιμοποιήστε σπρέι WD-40.



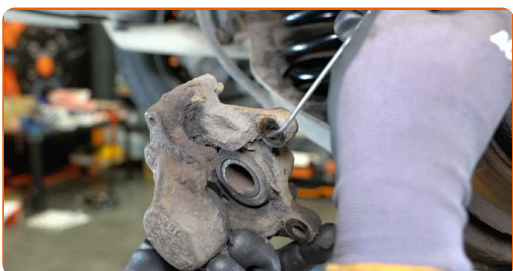
**14** Ξεβιδώστε τα στοιχεία στερέωσης της δαγκάνας φρένων. Χρησιμοποιήστε ένα γερμανοπολύγωνο #17.



**15** Αφαιρέστε τα στοιχεία στερέωσης.



**16** Αφαιρέστε τη δαγκάνα φρένων.

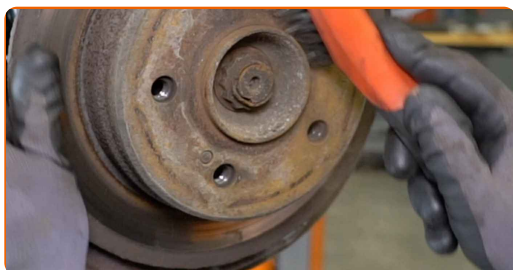


## Αντικατάσταση: ντιζα συμπλεκτη - Mercedes W201. Το AUTODOC συνιστά:

- Δέστε τη δαγκάνα στην ανάρτηση ή στο αμάξωμα, με ένα σύρμα χωρίς να αποσυνδέσετε το μαρκούτσι, για να αποτρέψετε την αποσυμπίεση του συστήματος πέδησης.
- Βεβαιωθείτε ότι η δαγκάνα του φρένου, δεν κρέμεται από το μαρκούτσι του φρένου.
- Μην πατάτε το πετάλι του φρένου αφού αφαιρεθεί η δαγκάνα των φρένων, γιατί μπορεί ως αποτέλεσμα, να φύγει το έμβολο από τη δαγκάνα, να διαρρεύσουν τα υγρά των φρένων και να αποσυμπιεστεί το σύστημα πέδησης.

17

Καθαρίστε το στοιχείο στερέωσης του δίσκου φρένων. Χρησιμοποιήστε μια συρματόβουρτσα. Χρησιμοποιήστε σπρέι WD-40.



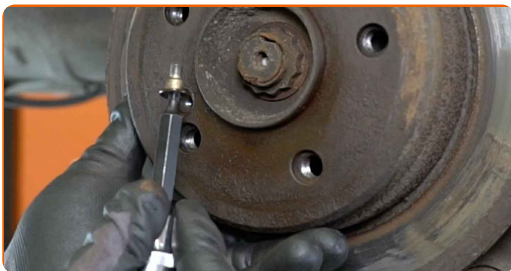
18

Ξεβιδώστε τα στοιχεία στερέωσης των δισκόπλακων. Χρησιμοποιήστε ένα Άλεν No.H5. Χρησιμοποιήστε μια κασάνια.

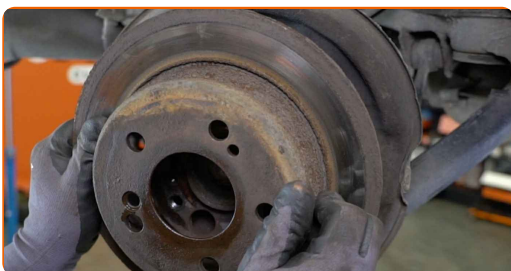




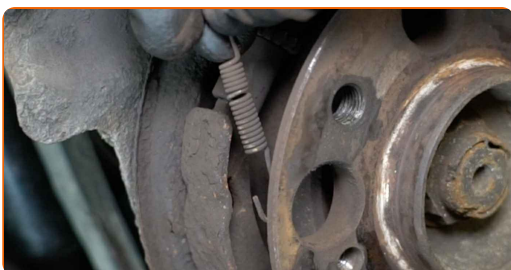
**19** Αφαιρέστε τη βίδα στερέωσης.



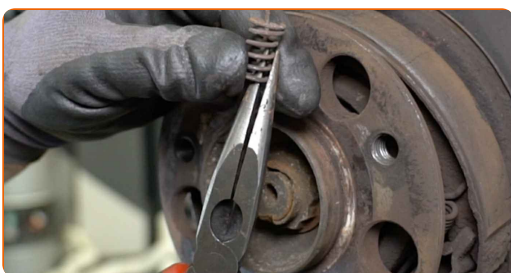
**20** Αφαιρέστε το δίσκο φρένων.



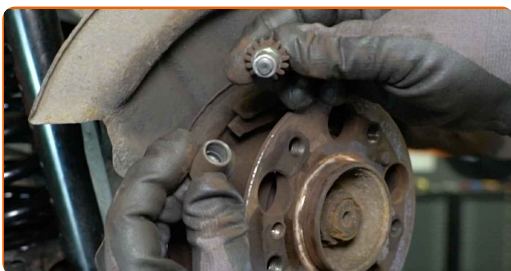
**21** Αφαιρέστε το ελατήριο επαναφοράς της άνω σιαγόνας φρένου. Χρησιμοποιήστε ένα λοστό.



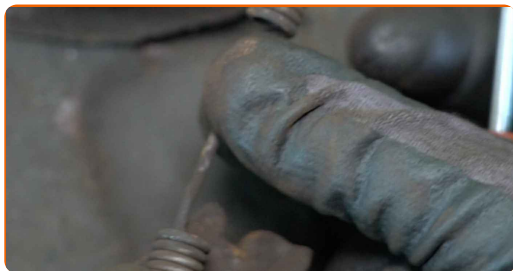
**22** Αφαιρέστε τα ελατήρια συγκράτησης των σιαγόνων φρένων του χειρόφρενου. Χρησιμοποιήστε μυτοσίμπιδα μακριάς λαβής.



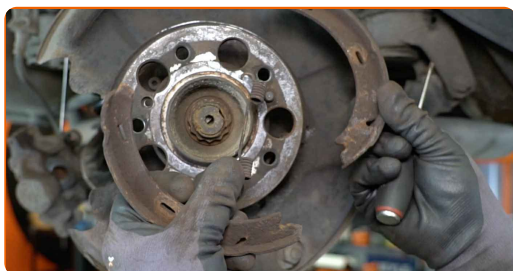
**23** Αφαιρέστε τον ρυθμιστή του χειρόφρενου.



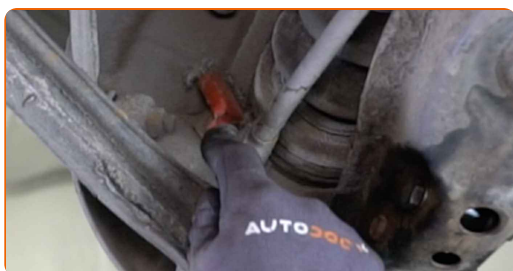
**24** Αφαιρέστε το ελατήριο επαναφοράς της κάτω σιαγόνας φρένου. Χρησιμοποιήστε ένα ίσιο κατσαβίδι.



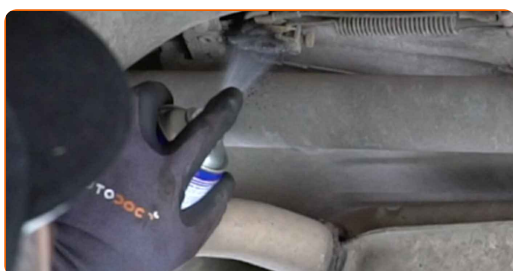
**25** Αφαιρέστε τις σιαγόνες φρένου του χειρόφρενου.



**26** Καθαρίστε το στοιχείο στερέωσης που συνδέει τη ντίζα χειρόφρενου με την πίσω άρθρωση. Χρησιμοποιήστε μια συρματόβουρτσα. Χρησιμοποιήστε σπρέι WD-40.

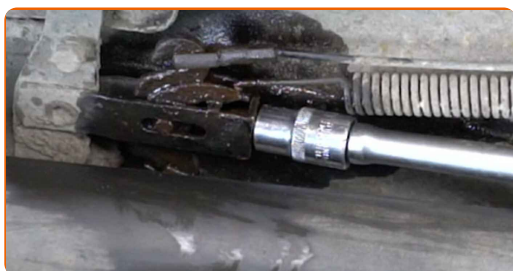


**27** Καθαρίστε τον ρυθμιστή της ντίζας του χειρόφρενου. Χρησιμοποιήστε μια συρματόβουρτσα. Χρησιμοποιήστε σπρέι WD-40.



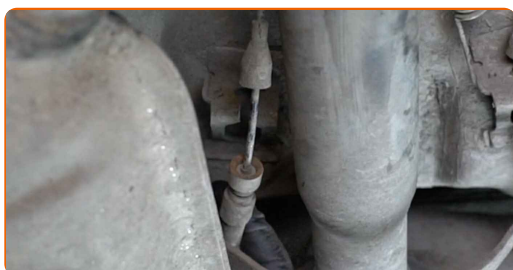
28

Χαλαρώστε τον ρυθμιστή της ντίζας του χειρόφρενου. Χρησιμοποιήστε ένα καρυδάκι #13. Χρησιμοποιήστε μια κασάνια.



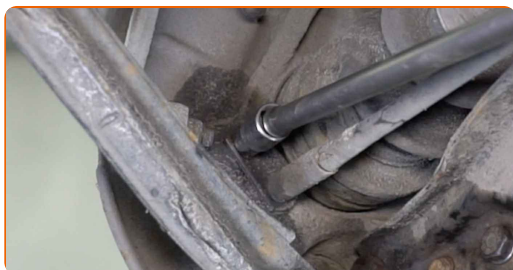
29

Αφαιρέστε την ασφάλεια συγκράτησης, που συνδέει τη ντίζα του χειρόφρενου με το αμάξωμα του αυτοκινήτου. Χρησιμοποιήστε ένα λοστό.



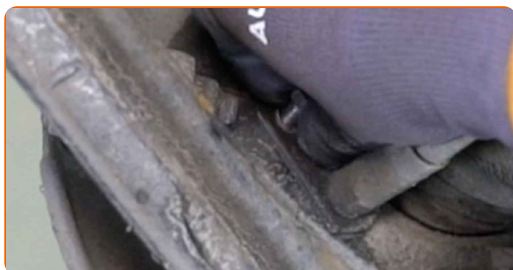
30

Ξεβιδώστε το στοιχείο στερέωσης που συνδέει το καλώδιο του χειρόφρενου με την πίσω άρθρωση. Χρησιμοποιήστε ένα καρυδάκι #13. Χρησιμοποιήστε μια κασάνια.

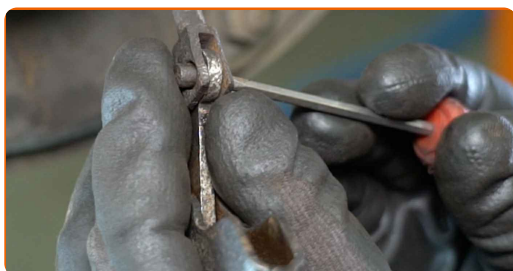


31

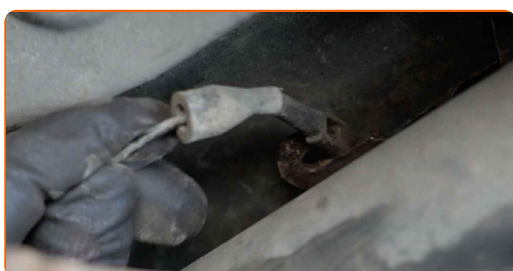
Αφαιρέστε τη βίδα στερέωσης.



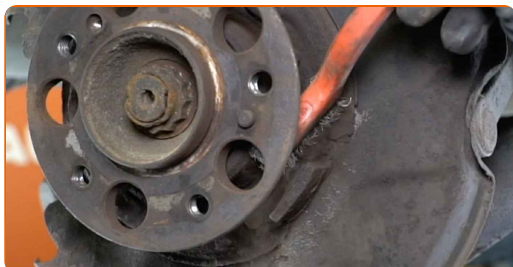
- 32** Αφαιρέστε τον πείρο που συνδέει τη ντίζα με τον διαστολέα της σιαγόνας φρένου του χειρόφρενου. Χρησιμοποιήστε ένα ίσιο κατσαβίδι.



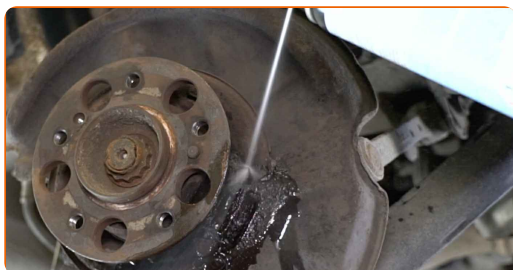
- 33** Αφαιρέστε την ντίζα του χειρόφρενου.



- 34** Καθαρίστε τις βάσεις στήριξης της ντίζας του χειρόφρενου. Χρησιμοποιήστε μια συρματόβουρτσα. Χρησιμοποιήστε ένα σπρέι καθαρισμού γενικής χρήσης.



- 35** Καθαρίστε τις βάσεις τοποθέτησης των σιαγόνων φρένων του χειρόφρενου. Χρησιμοποιήστε μια συρματόβουρτσα. Χρησιμοποιήστε ένα σπρέι καθαρισμού γενικής χρήσης.

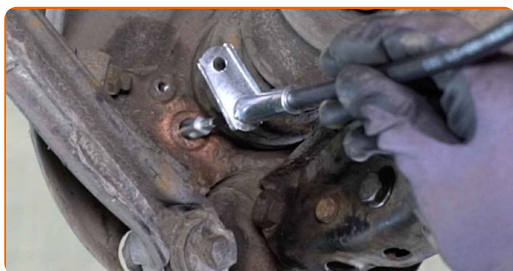




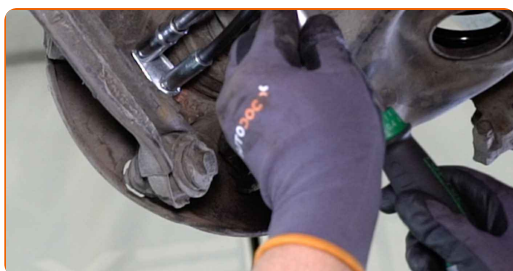
**36** Τοποθετήστε μία καινούρια ντίζα χειρόφρενου.



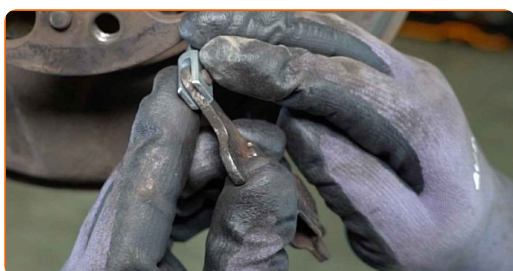
**37** Τοποθετήστε τη βίδα στερέωσης.



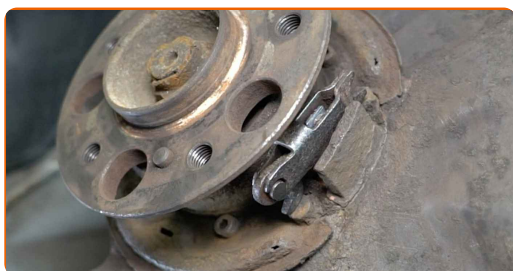
**38** Σφίξτε το στοιχείο στερέωσης που συνδέει τη ντίζα του χειρόφρενου με την πίσω άρθρωση. Χρησιμοποιήστε ένα καρυδάκι #13. Χρησιμοποιήστε ένα δυναμόκλειδο. Σφίξτε τη με ροπή 24 Nm.



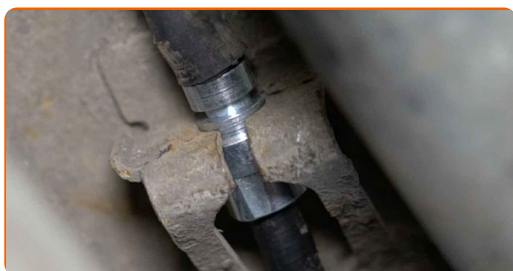
**39** Τοποθετήστε τον πείρο που συνδέει το καλώδιο με τον διαστολέα της σιαγόνας φρένου του χειρόφρενου.



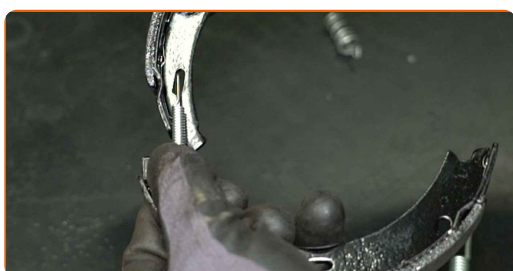
**40** Εγκαταστήστε τον διαστολέα της σιαγόνας φρένου του χειρόφρενου.



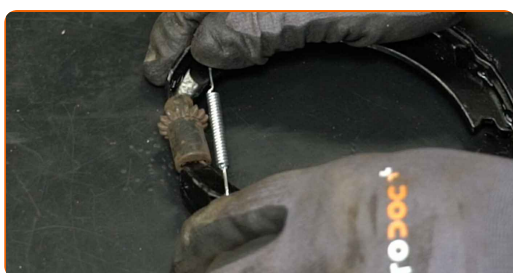
- 41** Τοποθετήστε την ασφάλεια συγκράτησης που συνδέει τη ντίζα του χειρόφρενου με το αμάξωμα του αυτοκινήτου.



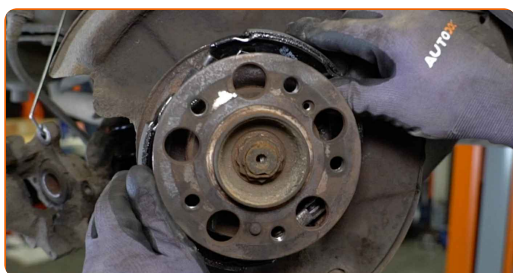
- 42** Τοποθετήστε το ελατήριο επαναφοράς της άνω σιαγόνας φρένου.



- 43** Τοποθετήστε τον ρυθμιστή του χειρόφρενου.



- 44** Τοποθετήστε τις καινούριες σιαγόνες φρένου του χειρόφρενου.



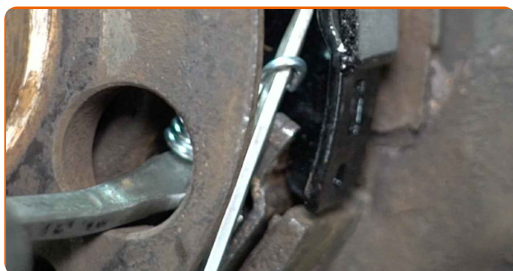
- 45** Τοποθετήστε τα ελατήρια συγκράτησης των σιαγόνων φρένου του χειρόφρενου. Χρησιμοποιήστε μυτοσίμπιδα μακριάς λαβής.





46

Τοποθετήστε το κάτω ελατήριο επαναφοράς. Χρησιμοποιήστε ένα ίσιο κατσαβίδι.



47

Ρυθμίστε την τάνυση της ντίζας του χειρόφρενου. Χρησιμοποιήστε ένα καρυδάκι #13. Χρησιμοποιήστε μια καστάνια.



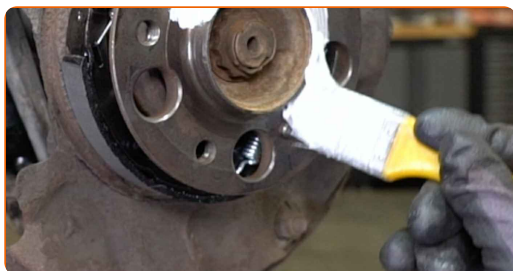
48

Καθαρίστε το μουαγιέ του τροχού. Χρησιμοποιήστε μια συρματόβουρτσα.



49

Καθαρίστε το σημείο επαφής. Χρησιμοποιήστε κεραμικό γράσο.



50

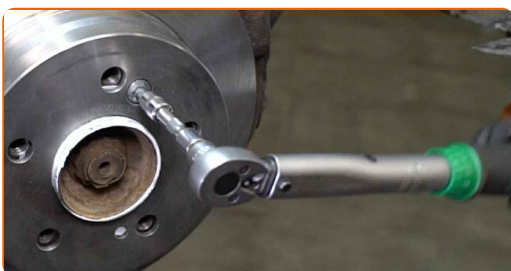
Τοποθετήστε τον δίσκο φρένων.



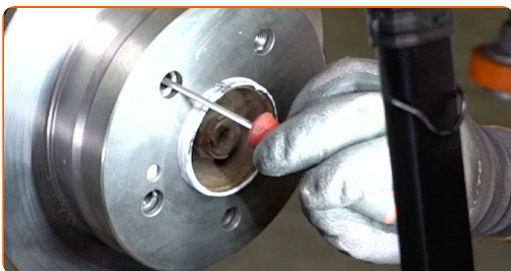
**51** Τοποθετήστε τη βίδα στερέωσης.



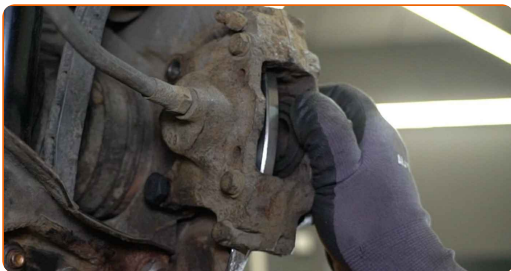
**52** Σφίξτε τα στοιχεία στερέωσης των δισκόπλακων. Χρησιμοποιήστε ένα Άλεν Νο.Η5. Χρησιμοποιήστε ένα δυναμόκλειδο. Σφίξτε τη με ροπή 10 Nm.



**53** Βάλτε τον ρυθμιστή του του χειρόφρενου στη σωστή θέση. Χρησιμοποιήστε ένα ίσιο κατσαβίδι.

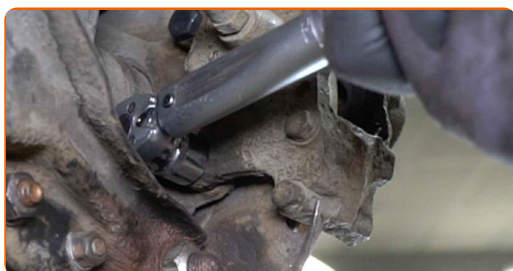


**54** Τοποθετήστε τη δαγκάνα φρένων και στερεώστε την.

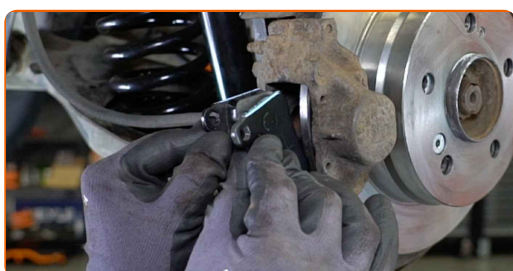


**55** Τοποθετήστε τις βίδες στερέωσης.

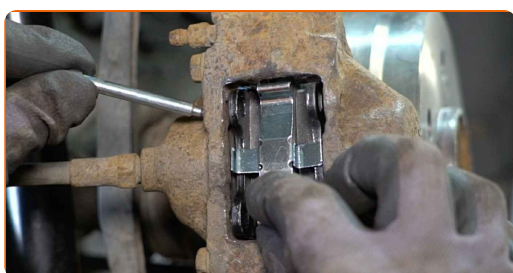
- 56** Σφίξτε τα στοιχεία στερέωσης της δαγκάνας του φρένου. Χρησιμοποιήστε ένα καρυδάκι #17. Χρησιμοποιήστε ένα δυναμόκλειδο. Σφίξτε τη με ροπή 65 Nm.



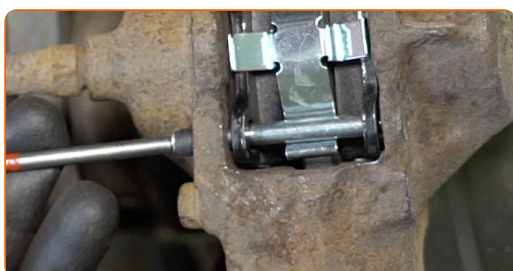
- 57** Τοποθετήστε τα τακάκια φρένων.



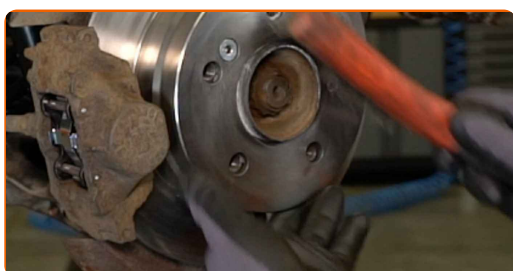
- 58** Τοποθετήστε το ελατήριο συγκράτησης των τακακιών των φρένων.



- 59** Τοποθετήστε τους πείρους οδηγούς στα τακάκια φρένων. Χρησιμοποιήστε ένα ζουμπά. Χρησιμοποιήστε ένα σφυρί.



- 60** Καθαρίστε το σημείο τοποθέτησης της ζάντας του τροχού. Χρησιμοποιήστε μια συρματοβουρτσα.



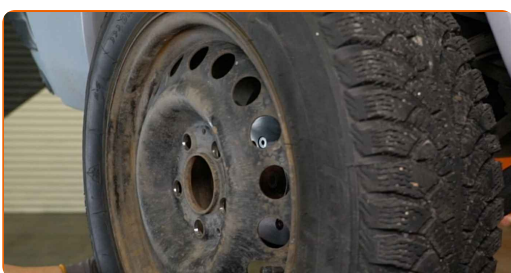
- 61** Επεξεργαστείτε την επιφάνεια που ακουμπά ο δίσκος του φρένου στη ζάντα του τροχού. Χρησιμοποιήστε κεραμικό γράσο.



- 62** Καθαρίστε την επιφάνεια του δίσκου των φρένων. Χρησιμοποιήστε καθαριστικό φρένων.



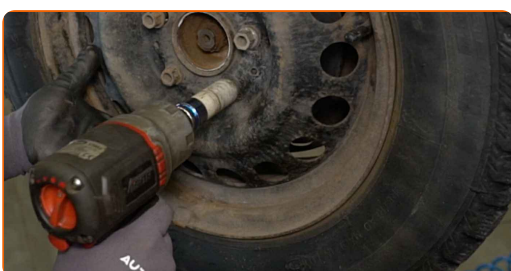
- 63** Τοποθετήστε τον τροχό.



### Το AUTODOC συνιστά:

- Σημαντικό! Κρατήστε τον τροχό ενώ βιδώνετε τα μπουλόνια στερέωσης. Mercedes W201

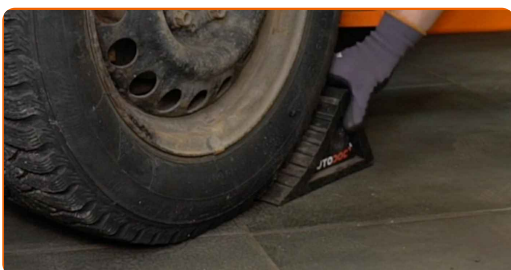
- 64** Βιδώστε τα μπουλόνια του τροχού. Χρησιμοποιήστε κρουστικό καρυδάκι για μπουλονόκλειδο Νο #17. Χρησιμοποιήστε μια καστίνα.



- 65** Χαμηλώστε το αυτοκίνητο και χρησιμοποιήστε σταυρό, προκειμένου να σφίξετε τα μπουλόνια των τροχών. Χρησιμοποιήστε κρουστικό καρυδάκι για μπουλονόκλειδο Νο #17. Χρησιμοποιήστε ένα δυναμόκλειδο. Σφίξτε τη με ροπή 110 Nm.



- 66** Αφαιρέστε τους γρύλους και τους τάκους.



**Αντικατάσταση: ντιζα συμπλεκτη - Mercedes W201. Οι επαγγελματίες συνιστούν:**

- Πιέστε το πεντάλ φρένου αρκετές φορές με τον κινητήρα σβηστό μέχρι να αισθανθείτε αντίσταση.
- Ελέγξτε τη στάθμη υγρού φρένων στο δοχείο διαστολής και συμπληρώστε το, εάν είναι απαραίτητο.

- 67** Σφίξτε το καπάκι του δοχείου των υγρών των φρένων.





68

Κλείστε το καπό.



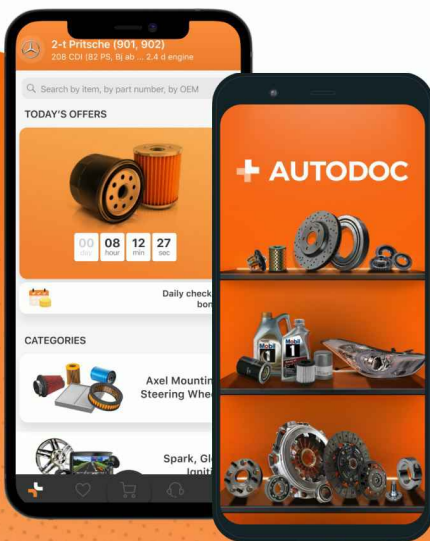
**ΜΠΡΆΒΟ!** 

**ΔΕΪΤΕ ΠΕΡΙΣΣΪΤΕΡΕΣ ΟΔΗΓΪΕΣ**



# ΑΥΤΟΔΟC – ΚΟΡΥΦΑΪΑ ΠΟΙΟΤΗΤΑ ΚΑΙ ΠΡΟΣΙΤΆ ΑΝΤΑΛΛΑΚΤΙΚΆ ΑΥΤΟΙΝΉΤΩΝ ΣΤΟ ΔΙΑΔΪΚΤΥΟ

ΕΦΑΡΜΟΓΉ ΓΙΑ ΚΙΝΗΤΆ ΤΟΥ ΑΥΤΟΔΟC: ΑΠΟΚΤΉΣΤΕ  
ΑΠΪΣΤΕΥΤΕC ΠΡΟCΦΟΡΈC, ΕΝΩ ΚΆΝΕΤΕ ΒΟΛΙΚΈC ΑΓΟΡΈC



**+ AUTODOC**

GET IT ON  
**Google Play**

Download on the  
**App Store**

**Download**

**ΜΙΑ ΑΠΪΣΤΕΥΤΗ ΓΚΆΜΑ ΑΝΤΑΛΛΑΚΤΙΚΩΝ ΓΙΑ ΤΟ  
ΑΥΤΟΚΪΝΗΤΟ ΣΑC**

**ΑΓΟΡΆCΤΕ ΑΝΤΑΛΛΑΚΤΙΚΆ ΓΙΑ MERCEDES**

**ΝΤΙΖΑ CΥΜΠΛΕΚΤΗ: ΜΙΑ ΕΥΡΈΙΑ ΠΟΙΚΙΛΪΑ**

**ΕΠΙΛΕΞΤΕ ΑΝΤΑΛΛΑΚΤΙΚΑ ΑΥΤΟΚΙΝΗΤΟΥ ΓΙΑ  
MERCEDES W201**

**ΝΤΙΖΑ ΣΥΜΠΛΕΚΤΗ ΓΙΑ MERCEDES: ΑΓΟΡΑΣΤΕ ΤΩΡΑ**

**ΝΤΙΖΑ ΣΥΜΠΛΕΚΤΗ ΓΙΑ MERCEDES W201: ΟΙ ΚΑΛΥΤΕΡΕΣ  
ΠΡΟΣΦΟΡΕΣ & ΕΚΠΤΩΣΕΙΣ**

## **ⓘ Δ'ΗΛΩΣΗ ΑΠΟΠΟΪΗΣΗΣ ΕΥΘ'ΥΝΗΣ:**

Το έγγραφο περιέχει μόνο γενικές συστάσεις, οι οποίες μπορεί να σας είναι χρήσιμες όταν εκτελείτε εργασίες επισκευής ή αντικατάστασης. Η AUTODOC δεν ευθύνεται για τυχόν απώλειες, τραυματισμούς, ζημιές σε περιουσία, οι οποίες συμβαίνουν κατά τη διάρκεια της διαδικασίας επισκευής ή αντικατάστασης, λόγω λανθασμένης χρήσης ή παρανόησης των παρεχόμενων πληροφοριών.

Η AUTODOC δεν ευθύνεται για πιθανά λάθη και ασάφειες σε αυτόν τον οδηγό. Οι πληροφορίες παρέχονται για ενημερωτικούς σκοπούς και δεν αντικαθιστούν τις συμβουλές ή οδηγίες από ειδικούς.

Η AUTODOC δεν ευθύνεται για τη λανθασμένη ή επικίνδυνη χρήση εξοπλισμού, συσκευών, εργαλείων και ανταλλακτικών. Η AUTODOC συνιστά θερμά να είστε προσεκτικοί και να ακολουθείτε τους κανονισμούς ασφαλείας όταν εκτελείτε εργασίες επισκευής ή αντικατάστασης. Να θυμάστε πως η χρήση χαμηλής ποιότητας ανταλλακτικών δεν εγγυάται το σωστό επίπεδο οδικής ασφάλειας.

© Copyright 2023 – Όλα τα περιεχόμενα αυτής της ιστοσελίδας και ειδικότερα τα κείμενα, οι φωτογραφίες και τα γραφικά, προστατεύονται από τους νόμους περί πνευματικής ιδιοκτησίας. Όλα τα δικαιώματα, συμπεριλαμβανομένης της αντιγραφής, της δημοσίευσης, της επιμέλειας και της μετάφρασης, ανήκουν στην AUTODOC SE.