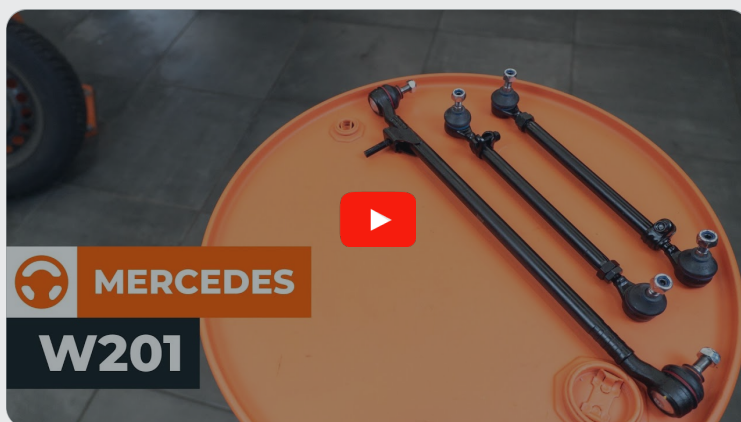


AUTODOC CLUB

Πώς να αλλάξετε
ημίμπανο κρεμαγιέρας σε
Mercedes W201 -
Οδηγίες αντικατάστασης

ΒΪΝΤΕΟ ΜΕ ΟΔΗΓΪΕΣ

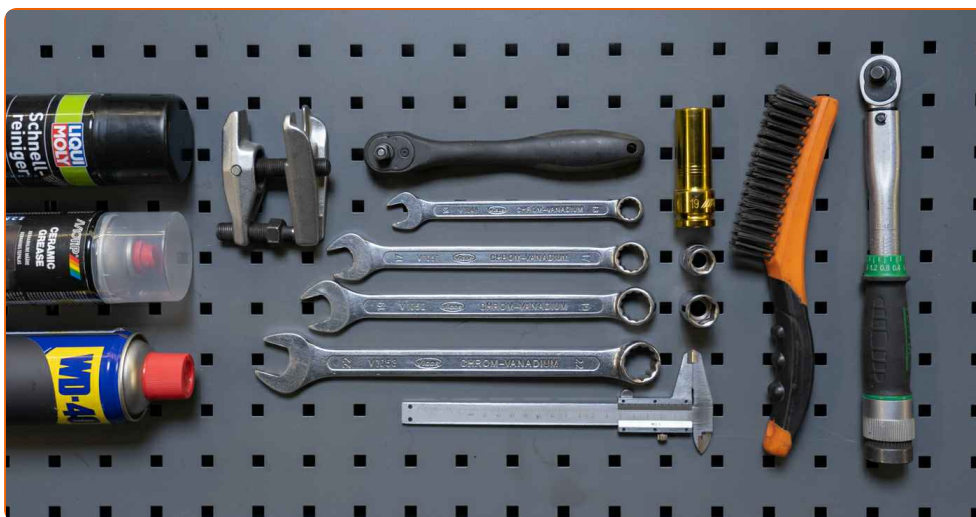


Σημαντικό!

Η συγκεκριμένη διαδικασία αντικατάστασης, μπορεί να χρησιμοποιηθεί σε: MERCEDES-BENZ 190 (W201) E 1.8 (201.018), MERCEDES-BENZ 190 (W201) 2.0 (201.022), MERCEDES-BENZ 190 (W201) E 2.0 (201.024), MERCEDES-BENZ 190 (W201) 2.0 (201.023), MERCEDES-BENZ 190 (W201) E 2.0, MERCEDES-BENZ 190 (W201) E 2.3-16, MERCEDES-BENZ 190 (W201) E 2.3-16 (201.034), MERCEDES-BENZ 190 (W201) E 2.3, MERCEDES-BENZ 190 (W201) E 2.3 (201.028), MERCEDES-BENZ 190 (W201) E 2.5-16 Evolution (201.036), MERCEDES-BENZ 190 (W201) E 2.5-16 (201.035), MERCEDES-BENZ 190 (W201) E 2.6, MERCEDES-BENZ 190 (W201) D 2.0 (201.122), MERCEDES-BENZ 190 (W201) D 2.5 (201.126), MERCEDES-BENZ 190 (W201) Turbo-D 2.5 (201.128), (+ 6)

Η διαδικασία ενδέχεται να έχει μικρές διαφορές ανάλογα με το σχεδιασμό του αυτοκινήτου.

**ΑΝΤΙΚΑΤΑΣΤΑΣΗ: ΗΜΪΜΠΑΡΟ ΚΡΕΜΑΓΪΕΡΑΣ -
MERCEDES W201. ΛΪΣΤΑ ΤΩΝ ΕΡΓΑΛΕΪΩΝ ΠΟΥ ΘΑ
ΧΡΕΙΑΣΤΕΪΤΕ:**



- Συρματόβουρτσα
- Σπρέι WD-40
- Καθαριστικό σπρέι γενικής χρήσης
- Κεραμικό γράσο
- Δυναμόκλειδο
- Γερμανοπολύγωνο Κλειδί #13
- Γερμανοπολύγωνο Κλειδί #17
- Γερμανοπολύγωνο Κλειδί #19
- Γερμανοπολύγωνο Κλειδί #22
- Καρυδάκι # 13
- Καρυδάκι # 17
- Κρουστικό καρυδάκι για μπουλονόκλειδο #17
- Κλειδί Καστάνιας
- Μανέλα κολαούζου
- Παχύμετρο
- Εξωλκέας ακρόμπαρων
- Σφήνα τροχού

ΑΓΟΡΑΣΤΕ ΕΡΓΑΛΕΪΑ

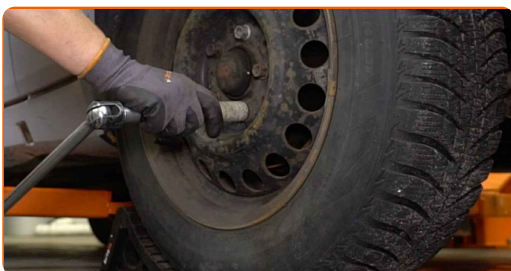
Αντικατάσταση: ημίμπανο κρεμαγιέρας - Mercedes W201. Οι ειδικοί του AUTODOC συνιστούν:

- Όλες οι εργασίες θα πρέπει να γίνουν με τον κινητήρα σβηστό.

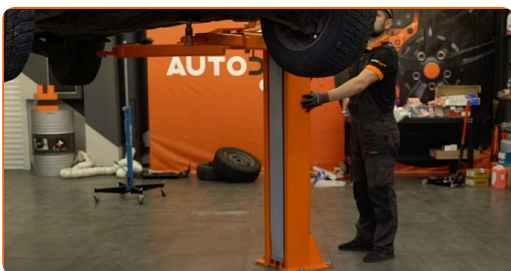
ΑΝΤΙΚΑΤΑΣΤΑΣΗ: ΗΜΪΜΠΑΡΟ ΚΡΕΜΑΓΪΈΡΑΣ - MERCEDES W201. ΑΚΟΛΟΥΘΪΗΣΤΕ ΤΗΝ ΠΑΡΑΚΆΤΩ ΔΙΑΔΙΚΑΣΪΑ:

1 Ασφαλίστε τους τροχούς με τάκους.

2 Ξεσφίξτε τα μπουλόνια των τροχών. Χρησιμοποιήστε κρουστικό καρυδάκι για μπουλονόκλειδο Νο #17. Χρησιμοποιήστε μια μανέλα κολαούζου.



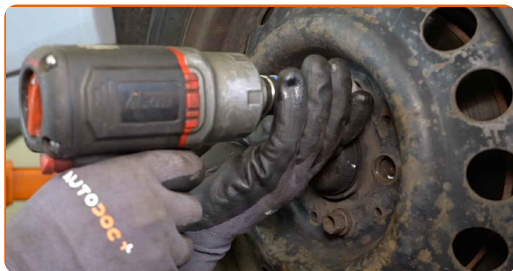
3 Ανυψώστε το αυτοκίνητο.



Το AUTODOC συνιστά:

- Αν χρησιμοποιήσετε γρύλο, βεβαιωθείτε ότι βρίσκεται σε επίπεδη και χωρίς ανωμαλίες επιφάνεια.
- Φροντίστε να ασφαλίσετε επιπλέον το αυτοκίνητο με τρίποδες στήριξης.

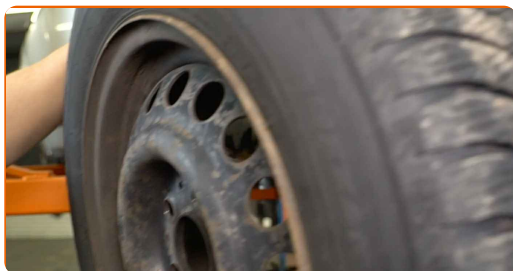
4 Ξεβιδώστε τα μπουλόνια των τροχών.



Το AUTODOC συνιστά:

- Σημαντικό! Κρατήστε τον τροχό ενώ ξεβιδώνετε τα μπουλόνια στερέωσης. Mercedes W201

5 Βγάλτε τους τροχούς.



6 Καθαρίστε τα στοιχεία στερέωσης του κεντρικού συνδέσμου και των ακρόμπαραν διεύθυνσης. Χρησιμοποιήστε μια συρματόβουρτσα. Χρησιμοποιήστε σπρέι WD-40.



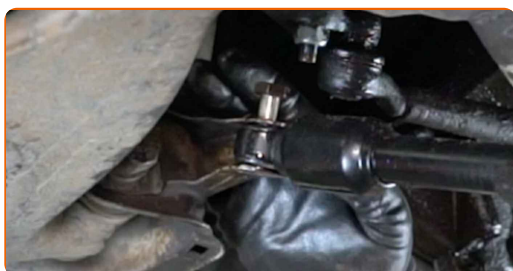
7 Καθαρίστε τα στοιχεία στερέωσης του αμορτισέρ του τιμονιού. Χρησιμοποιήστε μια συρματόβουρτσα. Χρησιμοποιήστε σπρέι WD-40.



- 8** Ξεβιδώστε τα στοιχεία στερέωσης του αμορτισέρ του τιμονιού. Χρησιμοποιήστε ένα καρυδάκι #17. Χρησιμοποιήστε μια καστίνα.



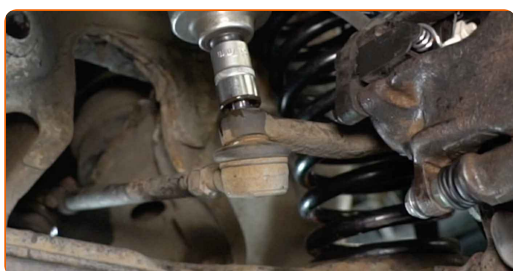
- 9** Αφαιρέστε τα στοιχεία στερέωσης.



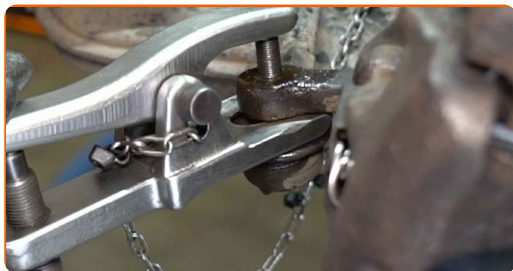
- 10** Αφαιρέστε το αμορτισέρ του τιμονιού.



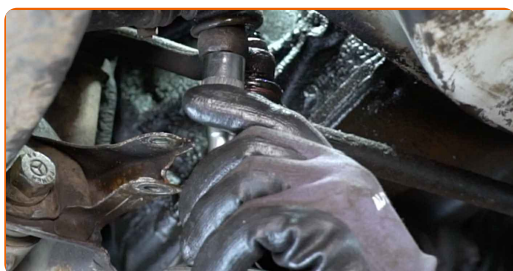
- 11** Ξεβιδώστε το παξιμάδι στερέωσης που συνδέει το ακρόμπαρο διεύθυνσης στο ακραξόνιο. Χρησιμοποιήστε ένα καρυδάκι #17. Χρησιμοποιήστε μια καστίνα.



12 Αποσυνδέστε το ακρόμπαρο διεύθυνσης από το ακραξόνιο. Κάντε χρήση ενός εξωλκέα ακρόμπαρου.

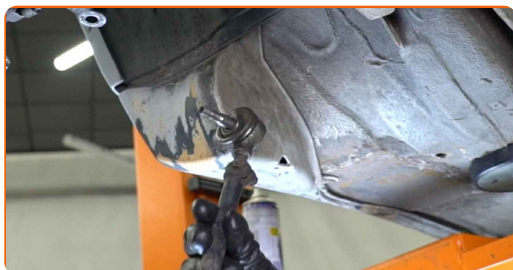


13 Ξεβιδώστε το στοιχείο στερέωσης που συνδέει το ακρόμπαρο διεύθυνσης με έναν ενδιάμεσο μοχλό τιμονιού. Χρησιμοποιήστε ένα καρυδάκι #17. Χρησιμοποιήστε μια καστάνια.

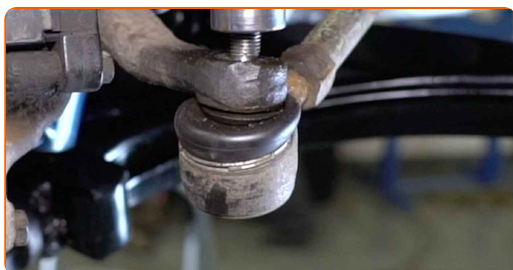


14 Αποσυνδέστε το ακρόμπαρο διεύθυνσης από τον ενδιάμεσο μοχλό τιμονιού. Κάντε χρήση ενός εξωλκέα ακρόμπαρου.

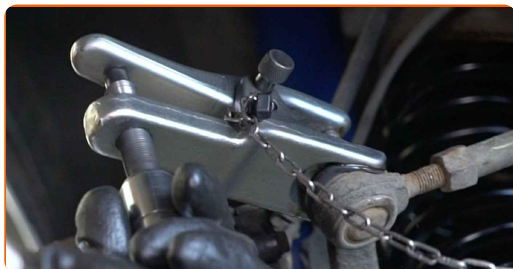
15 Αφαιρέστε τη μπάρα διεύθυνσης.



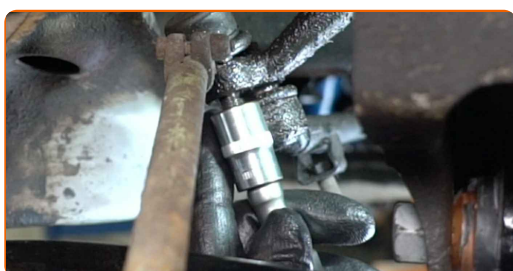
16 Ξεβιδώστε το παξιμάδι στερέωσης που συνδέει το ακρόμπαρο διεύθυνσης στο ακραξόνιο. Χρησιμοποιήστε ένα καρυδάκι #17. Χρησιμοποιήστε μια καστάνια.



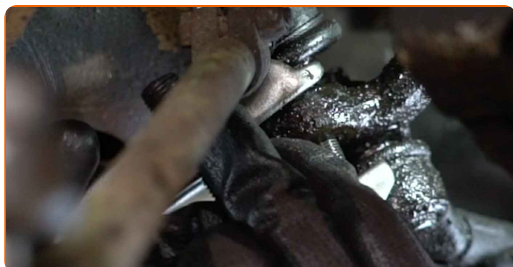
17 Αποσυνδέστε το ακρόμπαρο διεύθυνσης από το ακραξόνιο. Κάντε χρήση ενός εξωλκέα ακρόμπαρου.



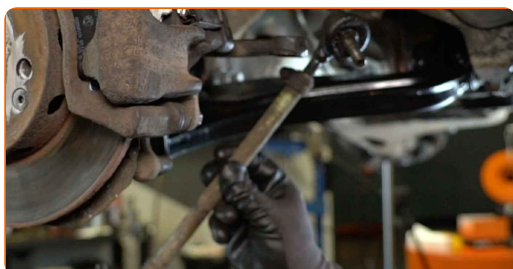
18 Ξεβιδώστε το στοιχείο στερέωσης που συνδέει το ακρόμπαρο διεύθυνσης με έναν ενδιάμεσο μοχλό τιμονιού. Χρησιμοποιήστε ένα καρυδάκι #17. Χρησιμοποιήστε μια καστάνια.



19 Αποσυνδέστε το ακρόμπαρο διεύθυνσης από τον ενδιάμεσο μοχλό τιμονιού. Κάντε χρήση ενός εξωλκέα ακρόμπαρου.

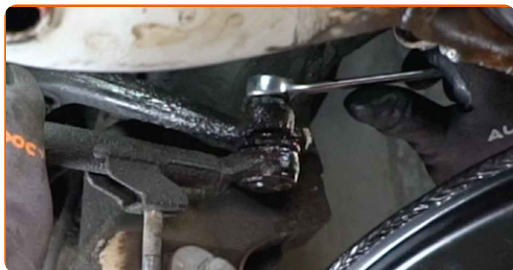


20 Αφαιρέστε τη μπάρα διεύθυνσης.



21

Ξεβιδώστε τα στοιχεία στερέωσης του κεντρικού κεντρικού βραχίονα σύνδεσης των περιστρεφόμενων τροχών του συστήματος οδήγησης από τον ενδιάμεσο μοχλό τιμονιού. Χρησιμοποιήστε ένα γερμανοπολύγωνο #17.



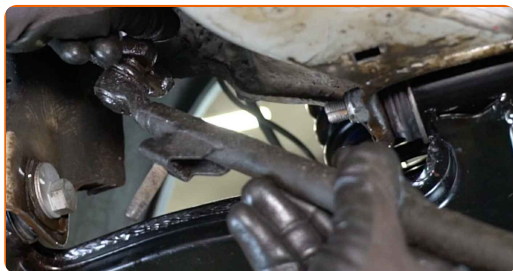
22

Αποσυνδέστε τα άκρα του κεντρικού κεντρικού βραχίονα σύνδεσης των περιστρεφόμενων τροχών του συστήματος οδήγησης από τους ενδιάμεσους μοχλούς τιμονιού. Κάντε χρήση ενός εξωλκέα ακρόμπαρου.



23

Αφαιρέστε τον κεντρικό βραχίονα σύνδεσης των περιστρεφόμενων τροχών του συστήματος οδήγησης.



24

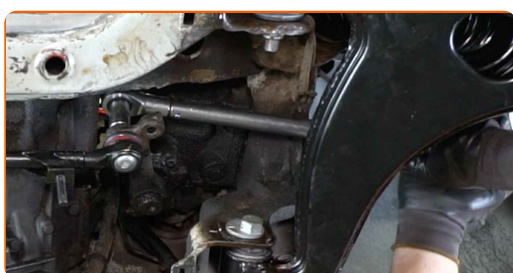
Καθαρίστε τις βάσεις τοποθέτησης του βραχίονα σύνδεσης των περιστρεφόμενων τροχών του συστήματος οδήγησης και των μπαρών διεύθυνσης. Χρησιμοποιήστε μια συρματόβουρτσα. Χρησιμοποιήστε ένα σπρέι καθαρισμού γενικής χρήσης.



- 25** Εγκαταστήστε έναν καινούριο κεντρικό βραχίονα σύνδεσης των περιστρεφόμενων τροχών του συστήματος οδήγησης.



- 26** Σφίξτε τα στοιχεία στερέωσης που συνδέουν τα άκρα του κεντρικού βραχίονα σύνδεσης των περιστρεφόμενων τροχών του συστήματος οδήγησης με τους ενδιάμεσους μοχλούς τιμονιού. Χρησιμοποιήστε ένα καρουδάκι #17. Χρησιμοποιήστε ένα δυναμόκλειδο. Σφίξτε τη με ροπή 35 Nm.



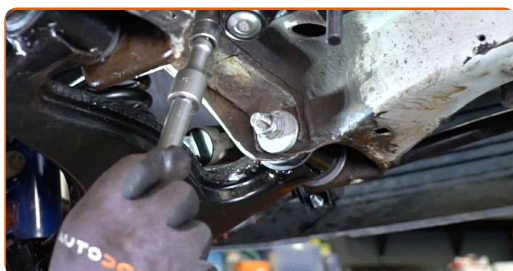
- 27** Ρυθμίστε το μήκος των καινούριων μπαρών διεύθυνσης, χρησιμοποιώντας τις παλιές ως σημείο αναφοράς. Χρησιμοποιήστε ένα γερμανοπολύγωνο #13. Χρησιμοποιήστε ένα γερμανοπολύγωνο #19. Χρησιμοποιήστε ένα γερμανοπολύγωνο #22. Χρησιμοποιήστε ένα καρουδάκι #13. Χρησιμοποιήστε μια καστάνια. Χρησιμοποιήστε ένα παχύμετρο.



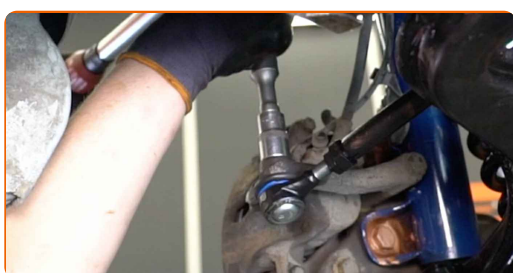
- 28** Τοποθετήστε τις καινούριες μπάρες διεύθυνσης.



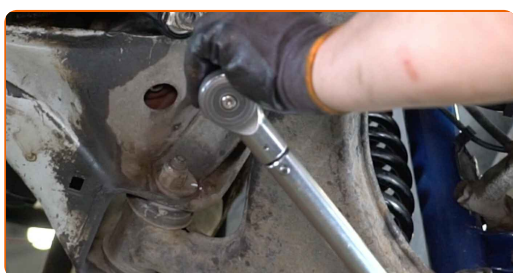
- 29** Σφίξτε το παξιμάδι στερέωσης που συνδέει το μπαλάκι του ακρόμπαραου με το μουαγιέ. Χρησιμοποιήστε ένα καρυδάκι #17. Χρησιμοποιήστε ένα δυναμόκλειδο. Σφίξτε τη με ροπή 35 Nm.



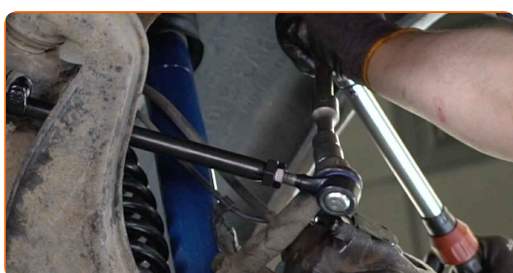
- 30** Σφίξτε το στοιχείο στερέωσης που συνδέει το ακρόμπαραο διεύθυνσης με τον ενδιάμεσο μοχλό του τιμονιού. Χρησιμοποιήστε ένα καρυδάκι #17. Χρησιμοποιήστε ένα δυναμόκλειδο. Σφίξτε τη με ροπή 35 Nm.



- 31** Σφίξτε το στοιχείο στερέωσης που συνδέει το ακρόμπαραο διεύθυνσης με τον ενδιάμεσο μοχλό του τιμονιού. Χρησιμοποιήστε ένα καρυδάκι #17. Χρησιμοποιήστε ένα δυναμόκλειδο. Σφίξτε τη με ροπή 35 Nm.



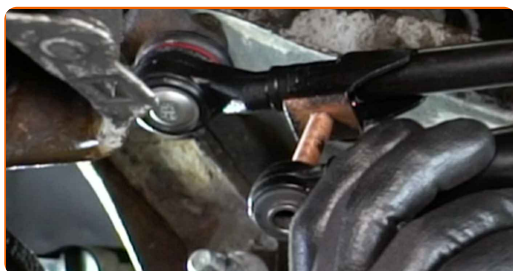
- 32** Σφίξτε το παξιμάδι στερέωσης που συνδέει το μπαλάκι του ακρόμπαραου με το μουαγιέ. Χρησιμοποιήστε ένα καρυδάκι #17. Χρησιμοποιήστε ένα δυναμόκλειδο. Σφίξτε τη με ροπή 35 Nm.



33 Τοποθετήστε το αμορτισέρ του τιμονιού.



34 Τοποθετήστε τις βίδες στερέωσης.



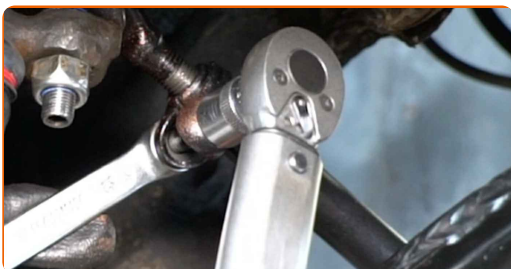
35 Σφίξτε τα στοιχεία στερέωσης του αμορτισέρ του τιμονιού. Χρησιμοποιήστε ένα καρυδάκι #17. Χρησιμοποιήστε ένα δυναμόκλειδο. Σφίξτε τη με ροπή 40 Nm.



36 Σφίξτε το παξιμάδι σύνδεσης του μπαλακιού με το ακρόμπαρο. Χρησιμοποιήστε ένα γερμανοπολύγωνο #19. Χρησιμοποιήστε ένα γερμανοπολύγωνο #22. Χρησιμοποιήστε ένα δυναμόκλειδο. Σφίξτε τη με ροπή 50 Nm.



- 37** Σφίξτε το μπουλόνι στερέωσης του ακρόμπαρου διεύθυνσης. Χρησιμοποιήστε ένα γερμανοπολύγωνο #13. Χρησιμοποιήστε ένα καρυδάκι #13. Χρησιμοποιήστε ένα δυναμόκλειδο. Σφίξτε τη με ροπή 20 Nm.



- 38** Σφίξτε το μπουλόνι στερέωσης του ακρόμπαρου διεύθυνσης. Χρησιμοποιήστε ένα γερμανοπολύγωνο #13. Χρησιμοποιήστε ένα καρυδάκι #13. Χρησιμοποιήστε ένα δυναμόκλειδο. Σφίξτε τη με ροπή 20 Nm.



- 39** Σφίξτε το παξιμάδι σύνδεσης του μπαλακιού με το ακρόμπαρο. Χρησιμοποιήστε ένα γερμανοπολύγωνο #19. Χρησιμοποιήστε ένα γερμανοπολύγωνο #22. Χρησιμοποιήστε ένα δυναμόκλειδο. Σφίξτε τη με ροπή 50 Nm.



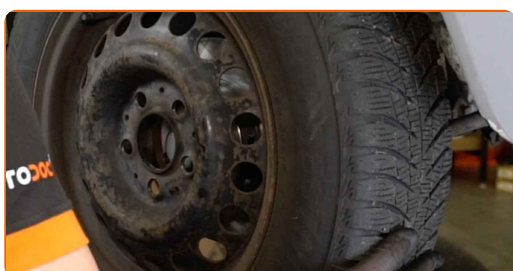
- 40** Καθαρίστε τις βάσεις τοποθέτησης των ζαντών. Χρησιμοποιήστε μια συρματόβουρτσα. Χρησιμοποιήστε ένα σπρέι καθαρισμού γενικής χρήσης.



- 41** Επεξεργαστείτε την επιφάνεια όπου ο δίσκος του φρένου έρχεται σε επαφή με τη ζάντα του τροχού. Χρησιμοποιήστε κεραμικό γράσο.



- 42** Τοποθετήστε τους τροχούς.



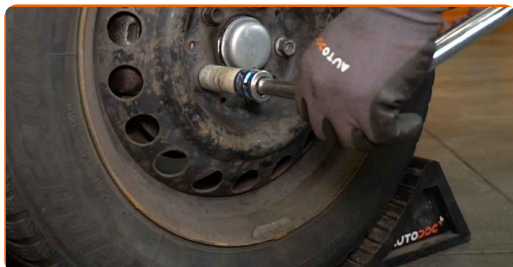
Αντικατάσταση: ημίμπαρο κρεμαγιέρας - Mercedes W201. Συμβουλή:

- Για να αποφύγετε τυχόν τραυματισμούς, συγκρατήστε τον τροχό όταν σφίγγετε τα μπουλόνια του.

- 43** Βιδώστε τα μπουλόνια των τροχών. Χρησιμοποιήστε κρουστικό καρυδάκι για μπουλονόκλειδο Νο #17. Χρησιμοποιήστε μια καστάνια.



- 44** Χαμηλώστε το αυτοκίνητο και χρησιμοποιήστε σταυρό, προκειμένου να σφίξετε τα μπουλόνια των τροχών. Χρησιμοποιήστε κρουστικό καρυδάκι για μπουλονόκλειδο Νο #17. Χρησιμοποιήστε ένα δυναμόκλειδο. Σφίξτε τη με ροπή 110 Nm.



- 45** Αφαιρέστε τους γρούλους και τους τάκους.



Αντικατάσταση: ημίπαρο κρεμαγιέρας - Mercedes W201. Οι ειδικοί του AUTODOC συνιστούν:

- Αφού αντικαταστήσετε το εξάρτημα, συνιστάται να ευθυγραμμίσετε ξανά τους τροχούς με ένα μηχάνημα ευθυγράμμισης τροχών.

ΜΠΡΆΒΟ! 

ΔΕΪΤΕ ΠΕΡΙΣΣΌΤΕΡΕΣ ΟΔΗΓΪΕΣ

ΑΥΤΟΔΟC – ΚΟΡΥΦΑΪΑ ΠΟΙΟΤΗΤΑ ΚΑΙ ΠΡΟΣΙΤΆ ΑΝΤΑΛΛΑΚΤΙΚΆ ΑΥΤΟΙΝΉΤΩΝ ΣΤΟ ΔΙΑΔΪΚΤΥΟ

ΕΦΑΡΜΟΓΉ ΓΙΑ ΚΙΝΗΤΆ ΤΟΥ ΑΥΤΟΔΟC: ΑΠΟΚΤΉΣΤΕ ΑΠΪΣΤΕΥΤΕC ΠΡΟCΦΟΡΈC, ΕΝΩ ΚΆΝΕΤΕ ΒΟΛΙΚΈC ΑΓΟΡΈC



+ AUTODOC

GET IT ON
Google Play

Download on the
App Store

Download

ΜΙΑ ΑΠΪΣΤΕΥΤΗ ΓΚΆΜΑ ΑΝΤΑΛΛΑΚΤΙΚΩΝ ΓΙΑ ΤΟ ΑΥΤΟΚΪΝΗΤΟ ΣΑC

ΑΓΟΡΆCΤΕ ΑΝΤΑΛΛΑΚΤΙΚΆ ΓΙΑ MERCEDES

ΗΜΪΜΠΑΡΟ ΚΡΕΜΑΓΪΈΡΑC: ΜΙΑ ΕΥΡΈΙΑ ΠΟΙΚΙΛΪΑ

**ΕΠΙΛΕΞΤΕ ΑΝΤΑΛΛΑΚΤΙΚΑ ΑΥΤΟΚΙΝΗΤΟΥ ΓΙΑ
MERCEDES W201**

**ΗΜΪΜΠΑΡΟ ΚΡΕΜΑΓΪΕΡΑΣ ΓΙΑ MERCEDES: ΑΓΟΡΆΣΤΕ
ΤΨΡΑ**

**ΗΜΪΜΠΑΡΟ ΚΡΕΜΑΓΪΕΡΑΣ ΓΙΑ MERCEDES W201: ΟΙ
ΚΑΛΪΥΤΕΡΕΣ ΠΡΟΣΦΟΡΈΣ & ΕΚΠΤΨΣΕΙΣ**

ⓘ ΔΪΗΛΨΗ ΑΠΟΠΟΪΗΣΗΣ ΕΥΘΨΝΗΣ:

Το έγγραφο περιέχει μόνο γενικές συστάσεις, οι οποίες μπορεί να σας είναι χρήσιμες όταν εκτελείτε εργασίες επισκευής ή αντικατάστασης. Η AUTODOC δεν ευθύνεται για τυχόν απώλειες, τραυματισμούς, ζημιές σε περιουσία, οι οποίες συμβαίνουν κατά τη διάρκεια της διαδικασίας επισκευής ή αντικατάστασης, λόγω λανθασμένης χρήσης ή παρανόησης των παρεχόμενων πληροφοριών.

Η AUTODOC δεν ευθύνεται για πιθανά λάθη και ασάφειες σε αυτόν τον οδηγό. Οι πληροφορίες παρέχονται για ενημερωτικούς σκοπούς και δεν αντικαθιστούν τις συμβουλές ή οδηγίες από ειδικούς.

Η AUTODOC δεν ευθύνεται για τη λανθασμένη ή επικίνδυνη χρήση εξοπλισμού, συσκευών, εργαλείων και ανταλλακτικών. Η AUTODOC συνιστά θερμά να είστε προσεκτικοί και να ακολουθείτε τους κανονισμούς ασφαλείας όταν εκτελείτε εργασίες επισκευής ή αντικατάστασης. Να θυμάστε πως η χρήση χαμηλής ποιότητας ανταλλακτικών δεν εγγυάται το σωστό επίπεδο οδικής ασφάλειας.

© Copyright 2023 – Όλα τα περιεχόμενα αυτής της ιστοσελίδας και ειδικότερα τα κείμενα, οι φωτογραφίες και τα γραφικά, προστατεύονται από τους νόμους περί πνευματικής ιδιοκτησίας. Όλα τα δικαιώματα, συμπεριλαμβανομένης της αντιγραφής, της δημοσίευσης, της επιμέλειας και της μετάφρασης, ανήκουν στην AUTODOC SE.