

# **AUTODOC CLUB**

Πώς να αλλάξετε  
ρουλεμάν τροχού πίσω σε  
**Ford Mondeo Mk3 sedan**  
- Οδηγίες  
αντικατάστασης

## ΒΊΝΤΕΟ ΜΕ ΟΔΗΓΊΕΣ



### Σημαντικό!

Η συγκεκριμένη διαδικασία αντικατάστασης, μπορεί να χρησιμοποιηθεί σε: FORD MONDEO III Στέισον βάγκον (BWY) 2.2 TDCi, FORD MONDEO III Σεντάν (B4Y) 1.8 16V, FORD MONDEO III Σεντάν (B4Y) 2.5 V6 24V, FORD MONDEO III Σεντάν (B4Y) 2.0 16V DI / TDDi / TDCi, FORD MONDEO III Σεντάν (B4Y) 2.0 16V TDDi / TDCi, FORD MONDEO III (B5Y) 1.8 16V, FORD MONDEO III Στέισον βάγκον (BWY) 1.8 16V, FORD MONDEO III (B5Y) 2.0 16V, FORD MONDEO III Στέισον βάγκον (BWY) 2.0 16V, FORD MONDEO III (B5Y) 2.5 V6 24V, FORD MONDEO III Στέισον βάγκον (BWY) 2.5 V6 24V, FORD MONDEO III (B5Y) 2.0 16V DI / TDDi / TDCi, FORD MONDEO III Στέισον βάγκον (BWY) 2.0 16V DI / TDDi / TDCi, FORD MONDEO III (B5Y) 2.0 16V TDDi / TDCi, FORD MONDEO III Στέισον βάγκον (BWY) 2.0 16V TDDi / TDCi, (+ 14)

Η διαδικασία ενδέχεται να έχει μικρές διαφορές ανάλογα με το σχεδιασμό του αυτοκινήτου.

**ΑΝΤΙΚΑΤΑΣΤΑΣΗ: ΡΟΥΛΕΜΑΝ ΤΡΟΧΟΥ - FORD  
MONDEO MK3 SEDAN. ΛΙΣΤΑ ΤΩΝ ΕΡΓΑΛΕΙΩΝ ΠΟΥ  
ΘΑ ΧΡΕΙΑΣΤΕΙΤΕ:**



- Συρματόβουρτσα
- Συρματόβουρτσα καθαρισμού νάιλον
- Σπρέι WD-40
- Καθαριστικό φρένων
- Καθαριστικό σπρέι γενικής χρήσης
- Σπρέι ηλεκτρικών επαφών
- Γράσο χαλκού
- Δυναμόκλειδο
- Γερμανοπολύγωνο Κλειδί #13
- Καρυδάκι # 13
- Καρυδάκι τορξ T50
- Κρουστικό καρυδάκι για μπουλονόκλειδο #19
- Κλειδί Καστάνιας
- Μανέλα κολαούζου
- Σφυρί
- Κοφτάκι
- Λοστός
- Σφήνα τροχού

**ΑΓΟΡΑΣΤΕ ΕΡΓΑΛΕΙΑ**

**Το AUTODOC συνιστά:**

- Μην ξαναχρησιμοποιείτε τη σύνδεση του ρουλεμάν του Ford Mondeo Mk3 sedan αυτοκινήτου.
- Η αντικατάσταση του ρουλεμάν της πλήμνης του τροχού, είναι η ίδια και για τους δυο τροχούς του ίδιου άξονα.
- Παρακαλώ σημειώστε: όλες οι εργασίες στο αυτοκίνητο - Ford Mondeo Mk3 sedan - πρέπει να πραγματοποιηθούν με τον κινητήρα σβηστό.

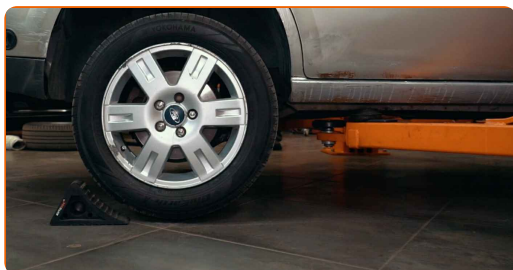
**ΚΑΝΤΕ ΤΗΝ ΑΝΤΙΚΑΤΑΣΤΑΣΗ ΜΕ ΤΗΝ ΑΚΟΛΟΥΘΗ ΣΕΙΡΑ:**

**1** Ασφαλίστε τους τροχούς με τάκους.

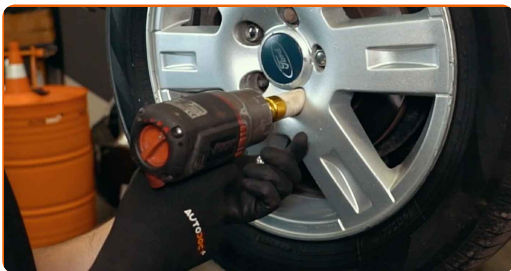
**2** Ξεσφίξτε τα μπουλόνια στερέωσης του τροχού. Χρησιμοποιήστε κρουστικό καρυδάκι για μπουλονόκλειδο No #19.



**3** Σηκώστε το πίσω μέρος του αυτοκινήτου και στερεώστε το σε στηρίγματα.



**4** Ξεσφίξτε τα μπουλόνια του τροχού.



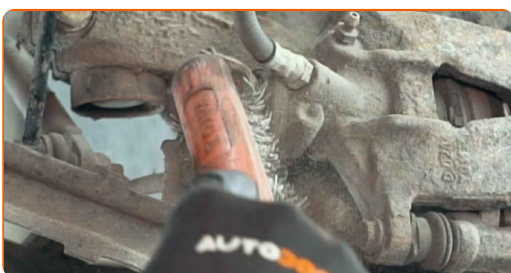
**Το AUTODOC συνιστά:**

- Προειδοποίηση! Για να αποφύγετε τραυματισμούς, κρατήστε τον τροχό ενώ ξεβιδώνετε τα μπουλόνια στερέωσης. Ford Mondeo Mk3 sedan

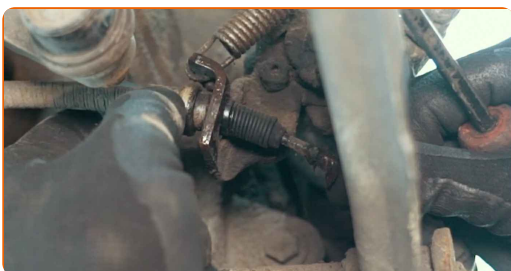
**5** Αφαιρέστε τον τροχό.



**6** Καθαρίστε το στοιχείο στερέωσης της ντίζας του χειρόφρενου. Χρησιμοποιήστε μια συρματόβουρτσα. Χρησιμοποιήστε ένα σπρέι καθαρισμού γενικής χρήσης.



**7** Ελευθερώστε τη ντίζα του χειρόφρενου. Χρησιμοποιήστε κοφτάκι. Χρησιμοποιήστε ένα λοστό.



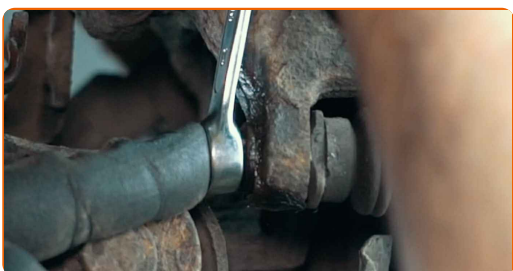
8

Καθαρίστε τα στοιχεία στερέωσης της δαγκάνας των φρένων. Χρησιμοποιήστε μια συρματόβουρτσα. Χρησιμοποιήστε ένα σπρέι καθαρισμού γενικής χρήσης.



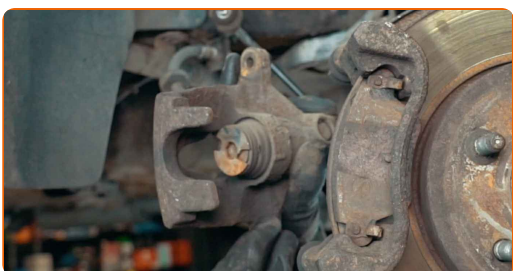
9

Ξεβιδώστε τον σφιγκτήρα της δαγκάνας των φρένων. Χρησιμοποιήστε ένα γερμανοπολύγωνο #13.



10

Αφαιρέστε τη δαγκάνα του φρένου. Χρησιμοποιήστε ένα λαστό.





## Αντικατάσταση: ρουλεμάν τροχού - Ford Mondeo Mk3 sedan. Συμβουλή από τους ειδικούς του AUTODOC:

- Δέστε τη δαγκάνα στην ανάρτηση ή στο αμάξωμα, με ένα σύρμα χωρίς να αποσυνδέσετε το μαρκούτσι, για να αποτρέψετε την αποσυμπίεση του συστήματος πέδησης.
- Βεβαιωθείτε ότι η δαγκάνα του φρένου, δεν κρέμεται από το μαρκούτσι του φρένου.
- Μην πατάτε το πετάλι του φρένου αφού αφαιρεθεί η δαγκάνα των φρένων, γιατί μπορεί ως αποτέλεσμα, να φύγει το έμβολο από τη δαγκάνα, να διαρρεύσουν τα υγρά των φρένων και να αποσυμπιεστεί το σύστημα πέδησης.
- Ελέγξτε τη βάση της δαγκάνας των φρένων, τους πείρους οδηγούς της δαγκάνας των φρένων και τις φούσκες της. Καθαρίστε τα και αν χρειάζεται, αντικαταστήστε τα.

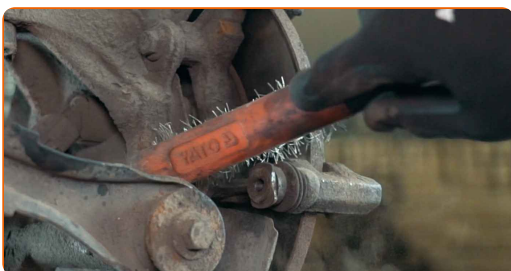
11

Αφαιρέστε τα τακάκια των φρένων. Χρησιμοποιήστε ένα λοστό.

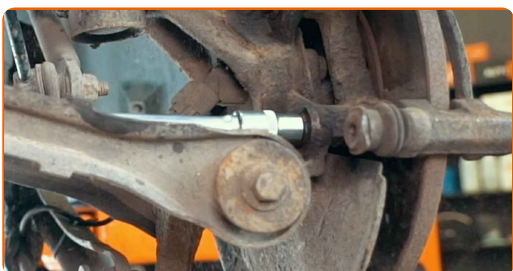


12

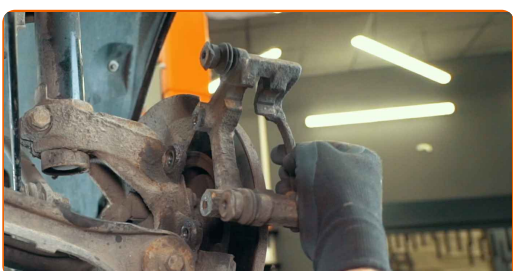
Καθαρίστε τα στοιχεία στερέωσης της βάσης της δαγκάνας των φρένων. Χρησιμοποιήστε μια σурματόβουρτσα. Χρησιμοποιήστε σπρέι WD-40.



- 13** Ξεβιδώστε τις βίδες της βάσης της δαγκάνας. Χρησιμοποιήστε ένα καρυδάκι #13. Χρησιμοποιήστε μια μανέλα κολαούζου. Χρησιμοποιήστε μια καστανία.



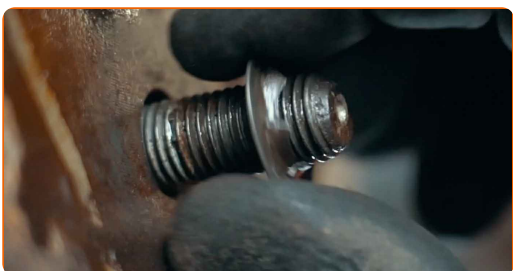
- 14** Αφαιρέστε τη βάση της δαγκάνας.



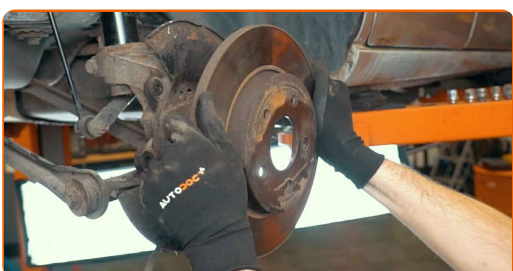
- 15** Καθαρίστε το στοιχείο στερέωσης του δίσκου φρένων. Χρησιμοποιήστε μια συρματόβουρτσα. Χρησιμοποιήστε σπρέι WD-40.



- 16** Ξεβιδώστε τις βίδες του δίσκου των φρένων.



- 17** Αφαιρέστε το δίσκο του φρένου.





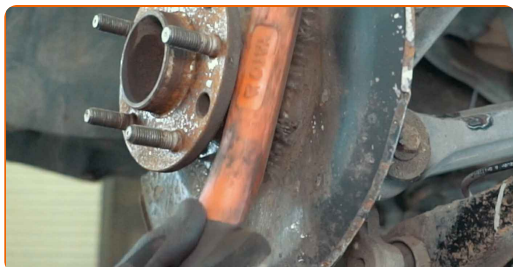
- 18** Καθαρίστε τον ακροδέκτη του αισθητήρα ABS. Χρησιμοποιήστε μία συρματόβουρτσα καθαρισμού νάιλον. Χρησιμοποιήστε ένα σπρέι καθαρισμού γενικής χρήσης.



- 19** Αφαιρέστε τον ακροδέκτη του αισθητήρα ABS.



- 20** Καθαρίστε το στοιχείο στερέωσης της πλήμνης του τροχού. Χρησιμοποιήστε μια συρματόβουρτσα. Χρησιμοποιήστε σπρέι WD-40.



- 21** Ξεβιδώστε τα μπουλόνια μουαγιέ τροχού. Χρησιμοποιήστε ένα Τορξ T50. Χρησιμοποιήστε μια μανέλα κολαούζου.



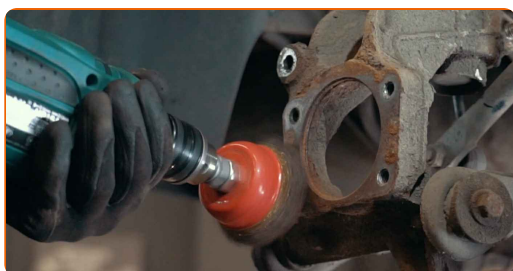
**22** Βγάλτε την πλήμνη και το ρουλεμάν ταυτόχρονα, μιας και είναι ενιαία. Χρησιμοποιήστε ένα σφυρί.



**23** Αφαιρέστε την πλάκα διαφράγματος δίσκου φρένων.



**24** Καθαρίστε το σημείο τοποθέτησης του ρουλεμάν της πλήμνης. Χρησιμοποιήστε μια συρματόβουρτσα. Χρησιμοποιήστε σπρέι WD-40.



**25** Τοποθετήστε την πλάκα διαφράγματος δίσκου φρένων.

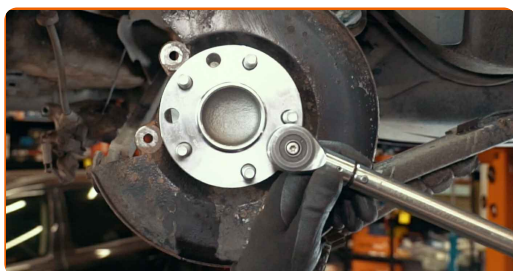


**26** Τοποθετήστε την καινούρια πλήμνη του τροχού μαζί με το ρουλεμάν.



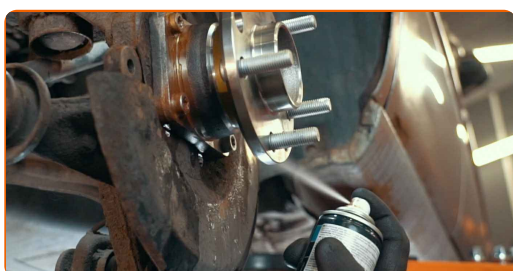
27

Σφίξτε τα μπουλόνια μουαγιέ τροχού. Χρησιμοποιήστε ένα Τορξ T50. Χρησιμοποιήστε ένα δυναμόκλειδο. Σφίξτε τη με ροπή 70 Nm.



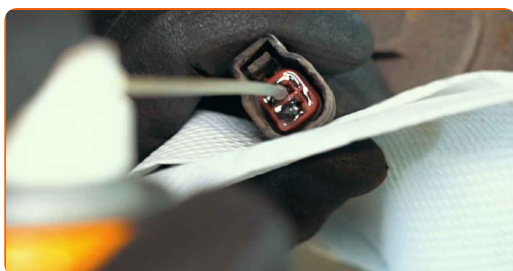
28

Επεξεργαστείτε τα στοιχεία στερέωσης του μουαγιέ τροχού. Χρησιμοποιήστε γράσο χαλκού.



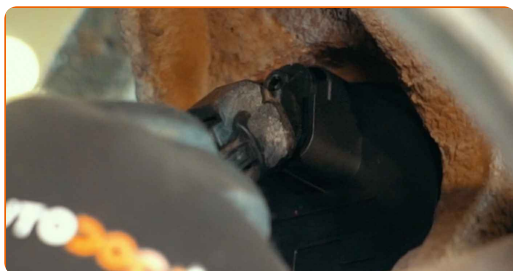
29

Επεξεργαστείτε τον ακροδέκτη του αισθητήρα ABS. Χρησιμοποιήστε σπρέι ηλεκτρικών επαφών.



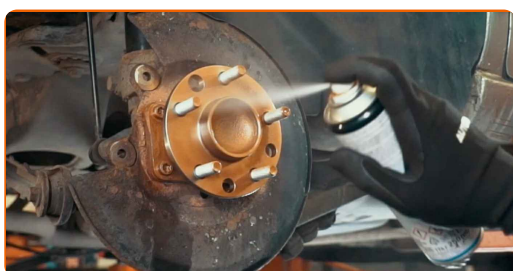
30

Συνδέστε τον ακροδέκτη του αισθητήρα ABS.

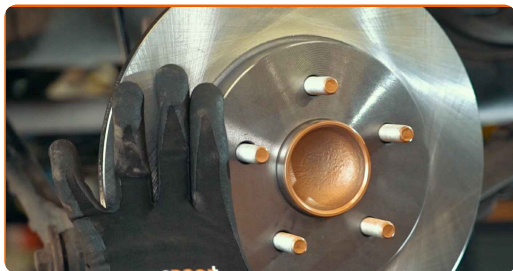


31

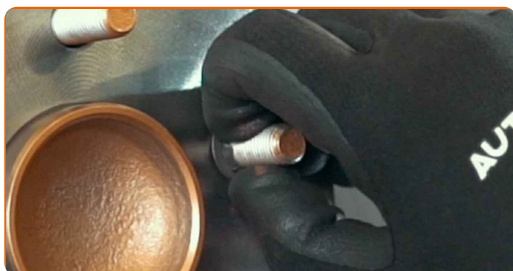
Επαλείψτε λίγο γράσο χαλκού στην πλήμνη, στο σημείο που έρχεται σε επαφή με το δίσκο των φρένων.



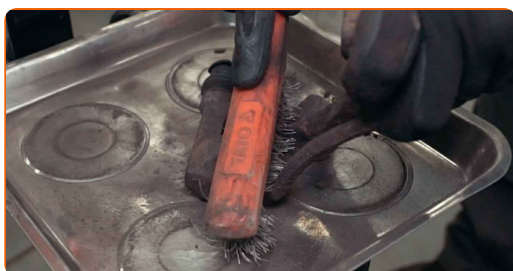
**32** Εγκαταστήστε το δίσκο του φρένου.



**33** Βιδώστε το στοιχείο στερέωσης του δίσκου φρένων.



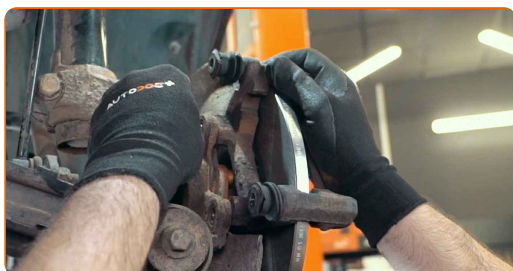
**34** Καθαρίστε τη βάση της δαγκάνας των φρένων από τη βρωμιά και τη σκόνη. Χρησιμοποιήστε μια συρματόβουρτσα. Χρησιμοποιήστε καθαριστικό φρένων.



### Το AUTODOC συνιστά:

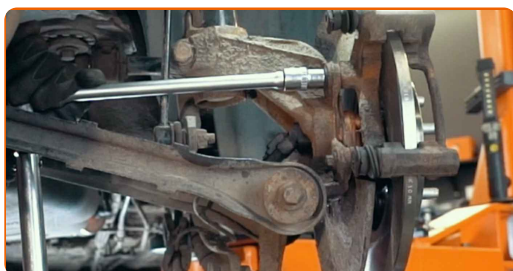
- Αντικατάσταση: ρουλεμάν τροχού - Ford Mondeo Mk3 sedan. Αφου ψεκάσετε με το σπρέι, περιμένετε λίγα λεπτά.

**35** Τοποθετήστε τη βάση στήριξης της δαγκάνας των φρένων.

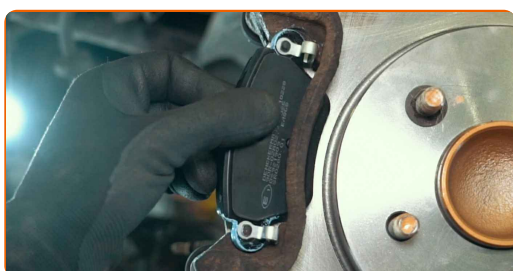




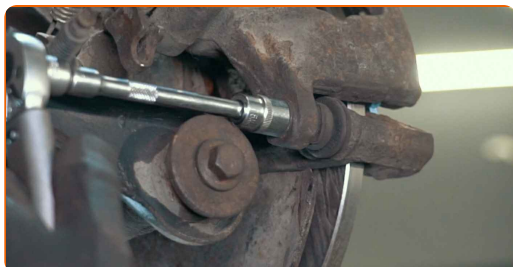
- 36** Σφίξτε τη βάση της δαγκάνας των φρένων. Χρησιμοποιήστε ένα καρυδάκι #13. Χρησιμοποιήστε ένα δυναμόκλειδο. Σφίξτε τη με ροπή 65 Nm.



- 37** Τοποθετήστε τα τακάκια των φρένων.



- 38** Τοποθετήστε τη δαγκάνα του φρένου και σφίξτε τη. Χρησιμοποιήστε ένα καρυδάκι #13. Χρησιμοποιήστε ένα δυναμόκλειδο. Σφίξτε τη με ροπή 30 Nm.



- 39** Τοποθετήστε τη ντίζα του χειρόφρενου στη βάση της δαγκάνας του φρένου. Χρησιμοποιήστε κοφτάκι. Χρησιμοποιήστε ένα λοστό.



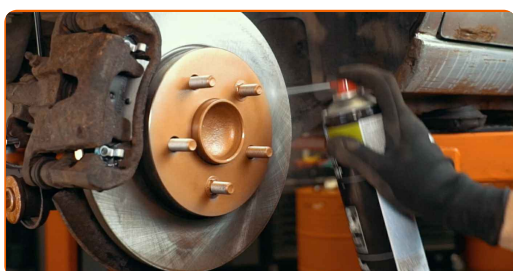
40

Επεξεργαστείτε την επιφάνεια που ακουμπά ο δίσκος του φρένου στη ζάντα του τροχού. Χρησιμοποιήστε γράσο χαλκού.



41

Καθαρίστε την επιφάνεια του δίσκου των φρένων. Χρησιμοποιήστε καθαριστικό φρένων.

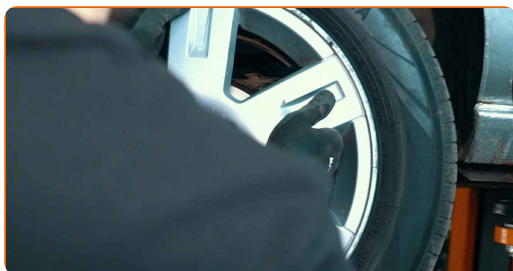


**Αντικατάσταση: ρουλεμάν τροχού - Ford Mondeo Mk3 sedan. Συμβουλή από τους ειδικούς του AUTODOC:**

- Περιμένετε μερικά λεπτά, αφού περάσετε το σπρέι.

42

Τοποθετήστε τον τροχό.



**Το AUTODOC συνιστά:**

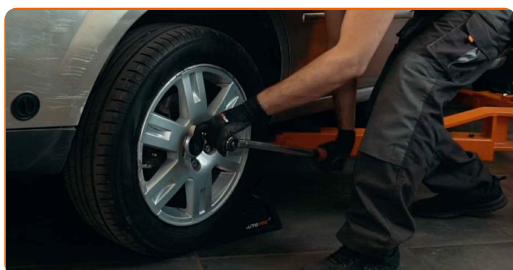
- Προειδοποίηση! Για να αποφύγετε τραυματισμούς, κρατήστε τον τροχό ενώ βιδώνετε τα μπουλόνια στερέωσης στο αυτοκίνητο. Ford Mondeo Mk3 sedan



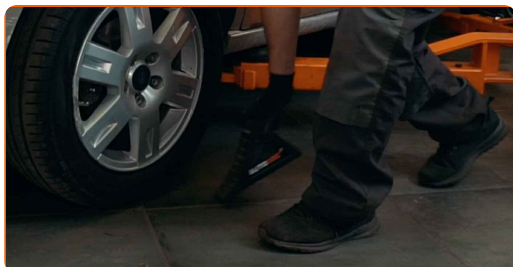
**43** Βιδώστε τα μπουλόνια του τροχού. Χρησιμοποιήστε κρουστικό καρυδάκι για μπουλονόκλειδο No #19.



**44** Χαμηλώστε το αυτοκίνητο και χρησιμοποιήστε σταυρό, προκειμένου να σφίξετε τα μπουλόνια των τροχών. Χρησιμοποιήστε κρουστικό καρυδάκι για μπουλονόκλειδο No #19. Χρησιμοποιήστε ένα δυναμόκλειδο. Σφίξτε τη με ροπή 90 Nm.



**45** Αφαιρέστε τους γρύλους και τους τάκους.



**Αντικατάσταση: ρουλεμάν τροχού - Ford Mondeo Mk3 sedan. Το AUTODOC συνιστά:**

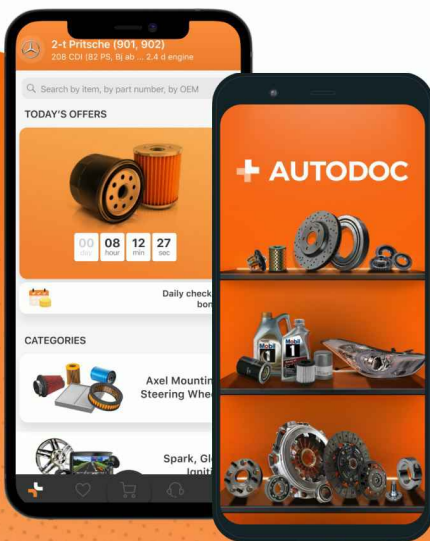
- Χωρίς να κάνετε εκκίνηση του κινητήρα, πατήστε το πεντάλ του φρένου αρκετές φορές, μέχρι να αισθανθείτε σημαντική αντίσταση.

**ΜΠΡΆΒΟ!** 

**ΔΕΪΤΕ ΠΕΡΙΣΣΌΤΕΡΕΣ ΟΔΗΓΪΕΣ**

## ΑΥΤΟΔΟC – ΚΟΡΥΦΑΪΑ ΠΟΙΟΤΗΤΑ ΚΑΙ ΠΡΟΣΙΤΆ ΑΝΤΑΛΛΑΚΤΙΚΆ ΑΥΤΟΙΝΉΤΩΝ ΣΤΟ ΔΙΑΔΪΚΤΥΟ

ΕΦΑΡΜΟΓΉ ΓΙΑ ΚΙΝΗΤΆ ΤΟΥ ΑΥΤΟΔΟC: ΑΠΟΚΤΉΣΤΕ ΑΠΪΣΤΕΥΤΕC ΠΡΟCΦΟΡΈC, ΕΝΩ ΚΆΝΕΤΕ ΒΟΛΙΚΈC ΑΓΟΡΈC



**+ AUTODOC**

GET IT ON  
**Google Play**

Download on the  
**App Store**

**Download**

**ΜΙΑ ΑΠΪΣΤΕΥΤΗ ΓΚΆΜΑ ΑΝΤΑΛΛΑΚΤΙΚΩΝ ΓΙΑ ΤΟ ΑΥΤΟΚΪΝΗΤΟ ΣΑC**

**ΑΓΟΡΆΣΤΕ ΑΝΤΑΛΛΑΚΤΙΚΆ ΓΙΑ FORD**

**ΡΟΥΛΕΜΆΝ ΤΡΟΧΟΰ: ΜΙΑ ΕΥΡΈΙΑ ΠΟΙΚΙΛΪΑ**

**ΕΠΙΛΕΞΤΕ ΑΝΤΑΛΛΑΚΤΙΚΑ ΑΥΤΟΚΙΝΗΤΟΥ ΓΙΑ FORD  
MONDEO MK3 SEDAN**

**ΡΟΥΛΕΜΑΝ ΤΡΟΧΟΎ ΓΙΑ FORD: ΑΓΟΡΑΣΤΕ ΤΩΡΑ**

**ΡΟΥΛΕΜΑΝ ΤΡΟΧΟΎ ΓΙΑ FORD MONDEO MK3 SEDAN: ΟΙ  
ΚΑΛΥΤΕΡΕΣ ΠΡΟΣΦΟΡΕΣ & ΕΚΠΤΩΣΕΙΣ**

## **ⓘ ΔΉΛΩΣΗ ΑΠΟΠΟΪΗΣΗΣ ΕΥΘΎΝΗΣ:**

Το έγγραφο περιέχει μόνο γενικές συστάσεις, οι οποίες μπορεί να σας είναι χρήσιμες όταν εκτελείτε εργασίες επισκευής ή αντικατάστασης. Η AUTODOC δεν ευθύνεται για τυχόν απώλειες, τραυματισμούς, ζημιές σε περιουσία, οι οποίες συμβαίνουν κατά τη διάρκεια της διαδικασίας επισκευής ή αντικατάστασης, λόγω λανθασμένης χρήσης ή παρανόησης των παρεχόμενων πληροφοριών.

Η AUTODOC δεν ευθύνεται για πιθανά λάθη και ασάφειες σε αυτόν τον οδηγό. Οι πληροφορίες παρέχονται για ενημερωτικούς σκοπούς και δεν αντικαθιστούν τις συμβουλές ή οδηγίες από ειδικούς.

Η AUTODOC δεν ευθύνεται για τη λανθασμένη ή επικίνδυνη χρήση εξοπλισμού, συσκευών, εργαλείων και ανταλλακτικών. Η AUTODOC συνιστά θερμά να είστε προσεκτικοί και να ακολουθείτε τους κανονισμούς ασφαλείας όταν εκτελείτε εργασίες επισκευής ή αντικατάστασης. Να θυμάστε πως η χρήση χαμηλής ποιότητας ανταλλακτικών δεν εγγυάται το σωστό επίπεδο οδικής ασφάλειας.

© Copyright 2022 – Όλα τα περιεχόμενα αυτής της ιστοσελίδας και ειδικότερα τα κείμενα, οι φωτογραφίες και τα γραφικά, προστατεύονται από τους νόμους περί πνευματικής ιδιοκτησίας. Όλα τα δικαιώματα, συμπεριλαμβανομένης της αντιγραφής, της δημοσίευσης, της επιμέλειας και της μετάφρασης, ανήκουν στην AUTODOC GmbH.