

AUTODOC CLUB

Πώς να αλλάξετε
μπροστινός κάτω
βραχίονας σε **OPEL Astra
G Classic Sedan (T98)** -
Οδηγίες αντικατάστασης

ΠΑΡΌΜΟΙΟ ΒΊΝΤΕΟ ΟΔΗΓΊΩΝ



Αυτό το βίντεο δείχνει τη διαδικασία αντικατάστασης παρόμοιου ανταλλακτικού αυτοκινήτου σε άλλο όχημα

Σημαντικό!

Η συγκεκριμένη διαδικασία αντικατάστασης, μπορεί να χρησιμοποιηθεί σε: OPEL Astra G Classic Sedan (T98) 1.6 16V (F69), OPEL Astra G Classic Sedan (T98) 1.4 16V (F69)

Η διαδικασία ενδέχεται να έχει μικρές διαφορές ανάλογα με το σχεδιασμό του αυτοκινήτου.

Αυτές οι οδηγίες δημιουργήθηκαν βασισμένες στη διαδικασία αντικατάστασης για παρόμοιο ανταλλακτικό αυτοκινήτου σε: OPEL Zafira A (T98) 2.0 DI 16V (F75)

**ΑΝΤΙΚΑΤΑΣΤΑΣΗ: ΜΠΡΟΣΤΙΝΟΣ ΚΑΤΩ ΒΡΑΧΙΟΝΑΣ
- OPEL ASTRA G CLASSIC SEDAN (T98). ΛΙΣΤΑ ΤΩΝ
ΕΡΓΑΛΕΙΩΝ ΠΟΥ ΘΑ ΧΡΕΙΑΣΤΕΙΤΕ:**



- Συρματόβουρτσα
- Σπρέι WD-40
- Καθαριστικό φρένων
- Υγρό χαλκού
- Γερμανοπολύγωνο Κλειδί #18
- Καρυδάκι # 18
- Κρουστικό καρυδάκι για μπουλονόκλειδο #19
- Κλειδί Καστάνιας
- Δυναμόκλειδο
- Μανέλα κολαούζου
- Σφυρί
- Ίσιο σκαρπέλο
- Ματσόλα Λαστιχένια
- Λοστός
- Υδραυλικός σασμανόγρυλος
- Σφήνα τροχού

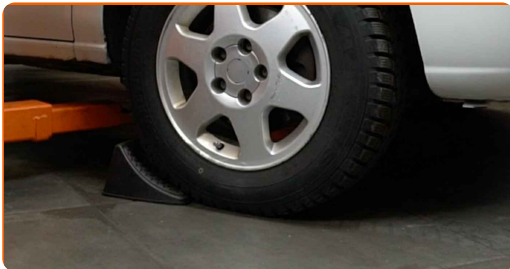
Αγοράστε εργαλεία

Αντικατάσταση: μπροστινός κάτω βραχίονας - OPEL Astra G Classic Sedan (T98). Το AUTODOC συνιστά:

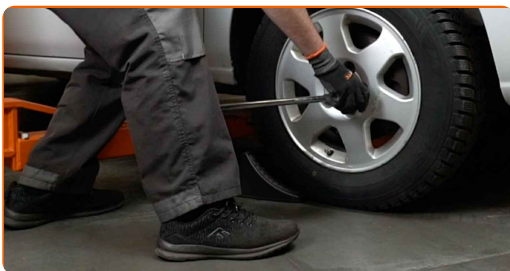
- Η διαδικασία αντικατάστασης είναι ακριβώς η ίδια, τόσο για τον αριστερό όσο και για τον δεξί κάτω βραχίονα έλεγχου.
- Όλες οι εργασίες θα πρέπει να γίνουν με τον κινητήρα σβηστό.

ΑΝΤΙΚΑΤΆΣΤΑΣΗ: ΜΠΡΟΣΤΙΝΌΣ ΚΆΤΩ ΒΡΑΧΊΟΝΑΣ - OPEL ASTRA G CLASSIC SEDAN (T98). ΑΚΟΛΟΥΘΉΣΤΕ ΤΑ ΠΑΡΑΚΆΤΩ ΒΉΜΑΤΑ:

1 Ασφαλίστε τους τροχούς με τάκους.



2 Ξεσφίγξτε τα μπουλόνια στερέωσης του τροχού. Χρησιμοποιήστε κρουστικό καρυδάκι για μπουλονόκλειδο No #19.



3 Σηκώστε το μπροστινό μέρος του αυτοκινήτου και στερεώστε το σε στηρίγματα.

4

Ξεσφίξτε τα μπουλόνια του τροχού.

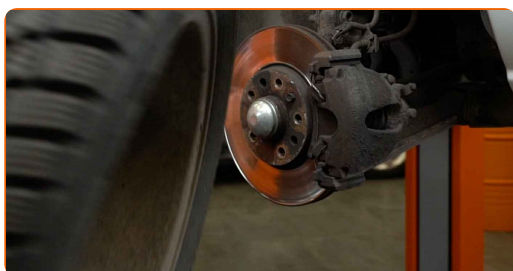


Αντικατάσταση: μπροστινός κάτω βραχίονας - OPEL Astra G Classic Sedan (T98). Συμβουλή:

- Για να αποφύγετε τυχόν τραυματισμούς, κρατήστε τον τροχό όσο θα ξεβιδώνετε τα μπουλόνια.

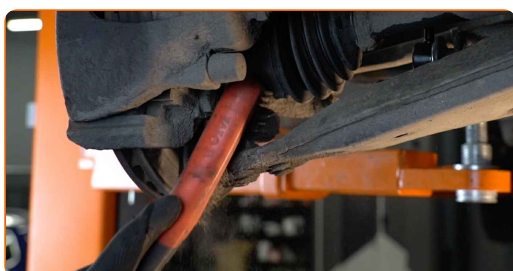
5

Αφαιρέστε τον τροχό.



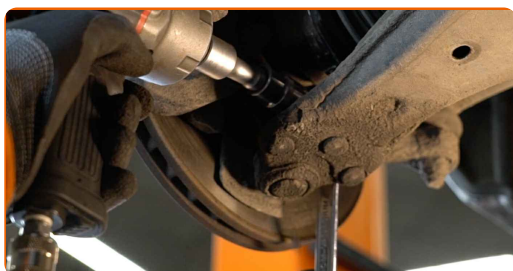
6

Καθαρίστε όλα τα συνδετικά σημεία του ψαλιδιού. Χρησιμοποιήστε μια συρματόβουρτσα. Χρησιμοποιήστε σπρέι WD-40.



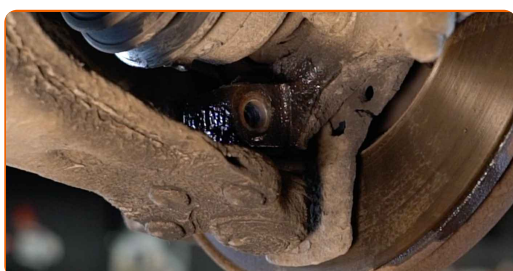
7

Ξεβιδώστε τη βίδα του μπαλακιού που βρίσκεται στο μουαγιέ. Χρησιμοποιήστε ένα γερμανοπολύγωνο #18. Χρησιμοποιήστε ένα καρυδάκι #18. Χρησιμοποιήστε μια καστάνια.



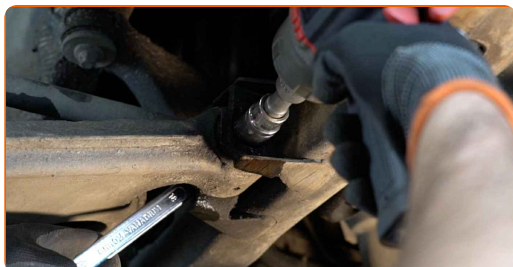
8

Αφαιρέστε τη βίδα στερέωσης.



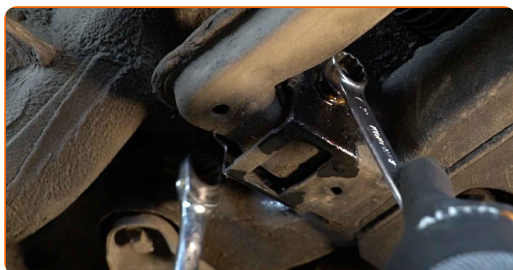
9

Ξεβιδώστε τα παξιμάδια του εμπρόσθιου ψαλιδιού. Χρησιμοποιήστε ένα γερμανοπολύγωνο #18. Χρησιμοποιήστε ένα καρυδάκι #18. Χρησιμοποιήστε μια καστάνια.

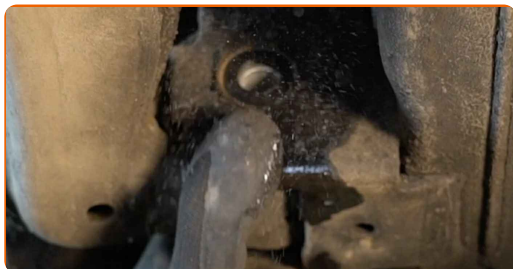


10

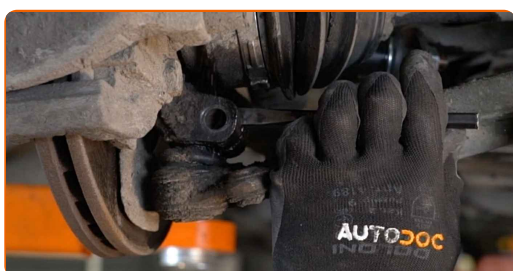
Ξεβιδώστε το πίσω στοιχείο στερέωσης που συνδέει το βραχίονα ελέγχου με το υποπλαίσιο. Χρησιμοποιήστε ένα γερμανοπολύγωνο #18 (2 τεμάχια).



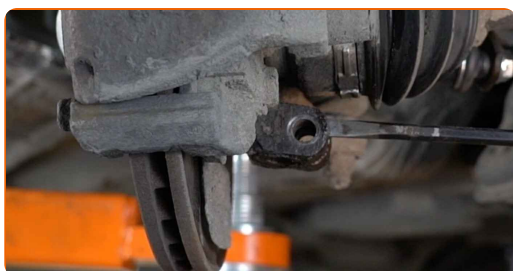
11 Αφαιρέστε τα οπίσθια στοιχεία στερέωσης του βραχίονα ελέγχου.



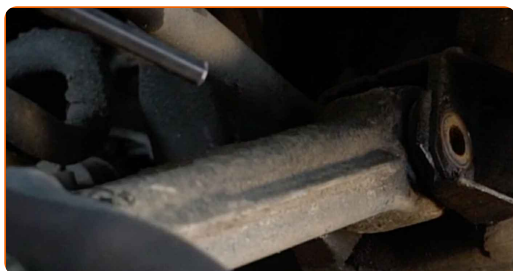
12 Ανοίξτε το στοιχείο στερέωσης που συνδέει το μπαλάκι του βραχίονα ελέγχου με το μουαγιέ. Χρησιμοποιήστε ένα ίσιο σκαρπέλο μετάλλου. Χρησιμοποιήστε ένα σφυρί.



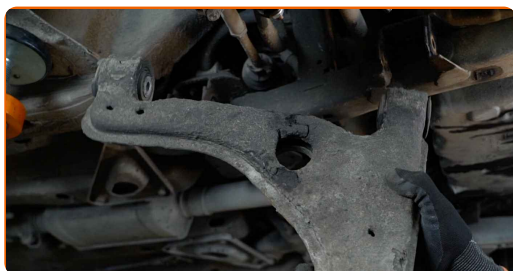
13 Αποσυνδέστε το κάτω ψαλίδι από το μουαγιέ.



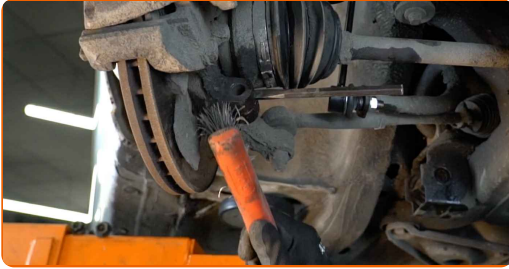
14 Αφαιρέστε τα εμπρόσθια στοιχεία στερέωσης του βραχίονα ελέγχου.



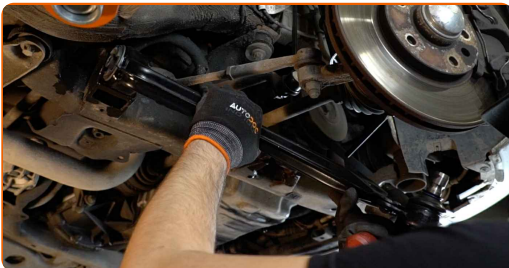
15 Αφαιρέστε το ψαλίδι.



- 16** Καθαρίστε τις βάσεις τοποθέτησης και το σπείρωμα του ψαλιδιού της ανάρτησης. Χρησιμοποιήστε μια συρματόβουρτσα. Χρησιμοποιήστε σπρέι WD-40.



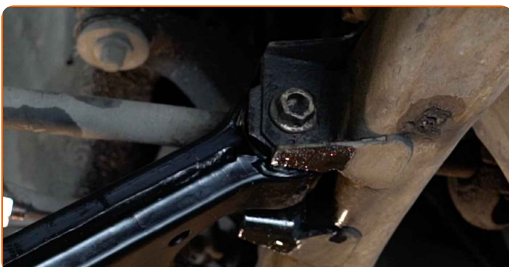
- 17** Τοποθετήστε ένα νέο ψαλίδι. Χρησιμοποιήστε μια λαστιχένια ματσόλα. Χρησιμοποιήστε ένα λοστό.



Αντικατάσταση: μπροστινός κάτω βραχίονας - OPEL Astra G Classic Sedan (T98). Οι ειδικοί του AUTODOC συνιστούν:

- Κατά τη διάρκεια της διαδικασίας εγκατάστασης, χρησιμοποιήστε μόνο καινούργιες βίδες και παξιμάδια.
- Μην χαλάσετε τη φούσκα του μπαλακιού.

- 18** Τοποθετήστε τα στοιχεία στερέωσης του βραχίονα ελέγχου.

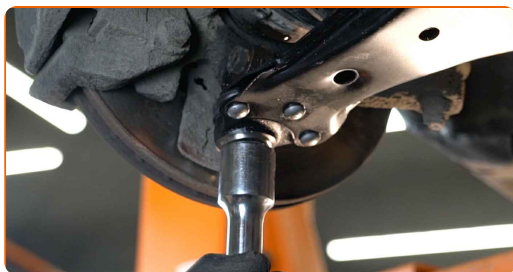


19 Συνδέστε το κάτω ψαλίδι με το μουαγιέ.

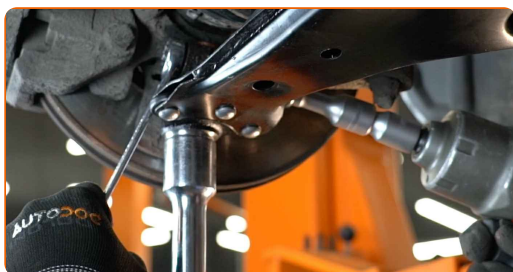


20 Τοποθετήστε τη βίδα στερέωσης.

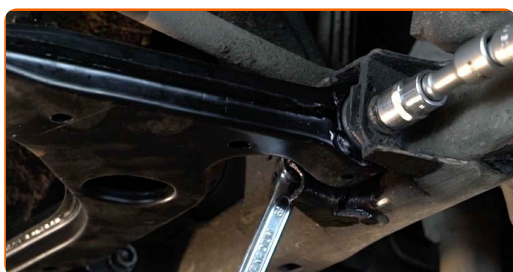
21 Στηρίξτε το ψαλίδι. Χρησιμοποιήστε ένα υδραυλικό γρύλο σασμάν.



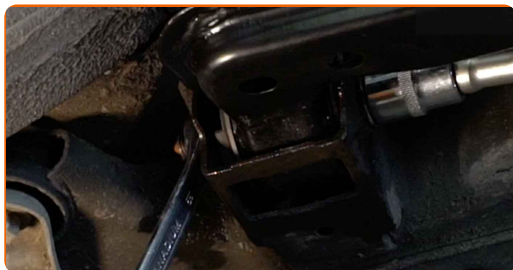
22 Βιδώστε τα στοιχεία στερέωσης του μπαλακιού του ακρόμπαρου. Χρησιμοποιήστε ένα γερμανοπολύγωνο #18. Χρησιμοποιήστε ένα καρυδάκι #18. Χρησιμοποιήστε μια καστάνια.



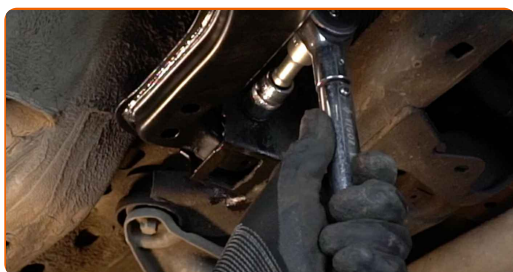
23 Βιδώστε τα παξιμάδια του εμπρόσθιου ψαλιδιού. Χρησιμοποιήστε ένα γερμανοπολύγωνο #18. Χρησιμοποιήστε ένα καρυδάκι #18. Χρησιμοποιήστε μια μανέλα κολαούζου.



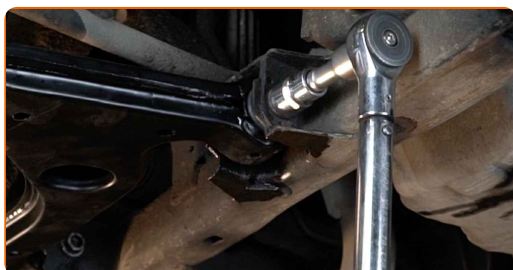
- 24** Βιδώστε το πίσω στοιχείο στερέωσης που συνδέει το βραχίονα ελέγχου με το υποπλαίσιο. Χρησιμοποιήστε ένα γερμανοπολύγωνο #18. Χρησιμοποιήστε ένα καρυδάκι #18. Χρησιμοποιήστε μια μανέλα κολαούζου.



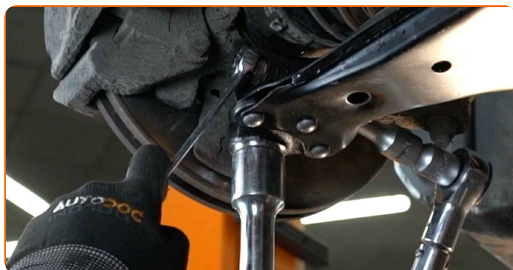
- 25** Σφίξτε το οπίσθιο στοιχείο στερέωσης που συνδέει το ψαλίδι στο υποπλαίσιο του αμαξώματος. Χρησιμοποιήστε ένα καρυδάκι #18. Χρησιμοποιήστε ένα δυναμόκλειδο. Σφίξτε τη με ροπή 100 Nm.



- 26** Σφίξτε το εμπρόσθιο στοιχείο στερέωσης που συνδέει το βραχίονα ελέγχου με το υποπλαίσιο. Χρησιμοποιήστε ένα καρυδάκι #18. Χρησιμοποιήστε ένα δυναμόκλειδο. Σφίξτε τη με ροπή 100 Nm.



- 27** Σφίξτε το μπουλόνι του μπαλακιού του ακρόμπαρου. Χρησιμοποιήστε ένα γερμανοπολύγωνο #18. Χρησιμοποιήστε ένα καρυδάκι #18. Χρησιμοποιήστε ένα δυναμόκλειδο. Σφίξτε τη με ροπή 75 Nm.



28

Βγάλτε το στήριγμα κάτω από το ψαλίδι.

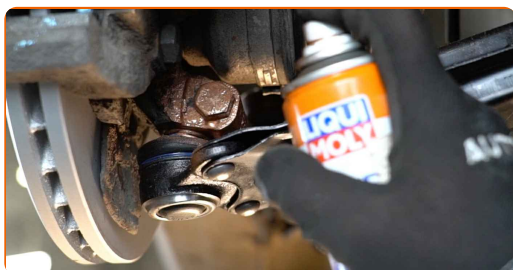


Το AUTODOC συνιστά:

- Αντικατάσταση: μπροστινός κάτω βραχίονας - OPEL Astra G Classic Sedan (T98). Χαμηλώστε τον γρύλο μετάδοσης απαλά, χωρίς τραντάγματα, για να αποφύγετε την πρόκληση βλαβών στα εξαρτήματα και τους μηχανισμούς.

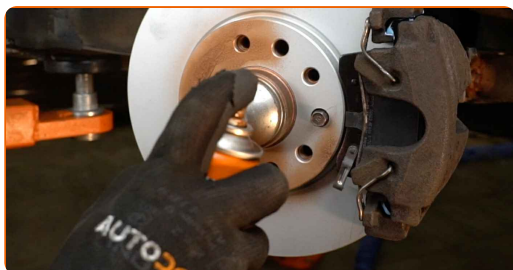
29

Περάστε όλα τα συνδετικά σημεία του ψαλιδιού. Χρησιμοποιήστε γράσο χαλκού.



30

Επεξεργαστείτε την επιφάνεια που ακουμπά ο δίσκος του φρένου στη ζάντα του τροχού. Χρησιμοποιήστε γράσο χαλκού.



31

Καθαρίστε την επιφάνεια του δίσκου των φρένων. Χρησιμοποιήστε καθαριστικό φρένων.

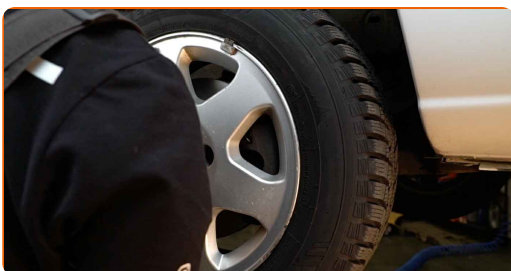


Αντικατάσταση: μπροστινός κάτω βραχίονας - OPEL Astra G Classic Sedan (T98). Συμβουλή από το AUTODOC:

- Περιμένετε μερικά λεπτά, αφού περάσετε το σπρέι.

32

Τοποθετήστε τον τροχό.

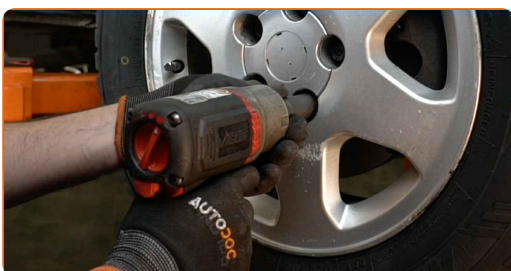


Το AUTODOC συνιστά:

- Σημαντικό! Κρατήστε τον τροχό ενώ βιδώνετε τα μπουλόνια στερέωσης. OPEL Astra G Classic Sedan (T98)

33

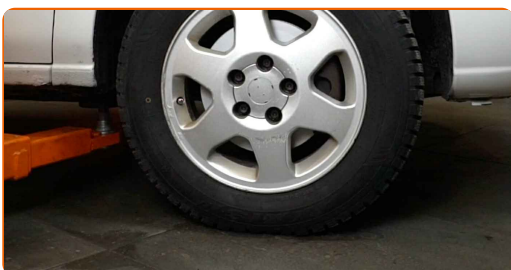
Βιδώστε τα μπουλόνια του τροχού. Χρησιμοποιήστε κρουστικό καρυδάκι για μπουλονόκλειδο No #19.



- 34 Χαμηλώστε το αυτοκίνητο και χρησιμοποιήστε σταυρό, προκειμένου να σφίξετε τα μπουλόνια των τροχών. Χρησιμοποιήστε κρουστικό καρυδάκι για μπουλονόκλειδο Νο #19. Χρησιμοποιήστε ένα δυναμόκλειδο. Σφίξτε τη με ροπή 110 Nm.



- 35 Αφαιρέστε τους γρύλους και τους τάκους.



ΜΠΡΆΒΟ! 

ΔΕΪΤΕ ΠΕΡΙΣΣΌΤΕΡΕΣ ΟΔΗΓΪΕΣ

ΑΥΤΟΔΟC – ΚΟΡΥΦΑΪΑ ΠΟΙΟΤΗΤΑ ΚΑΙ ΠΡΟΣΙΤΆ ΑΝΤΑΛΛΑΚΤΙΚΆ ΑΥΤΟΙΝΉΤΩΝ ΣΤΟ ΔΙΑΔΪΚΤΥΟ

ΕΦΑΡΜΟΓΉ ΓΙΑ ΚΙΝΗΤΆ ΤΟΥ ΑΥΤΟΔΟC: ΑΠΟΚΤΉΣΤΕ ΑΠΪΣΤΕΥΤΕC ΠΡΟCΦΟΡΈC, ΕΝΩ ΚΆΝΕΤΕ ΒΟΛΙΚΈC ΑΓΟΡΈC

AUTODOC

GET IT ON Google Play

Download on the App Store

Download

ΜΙΑ ΑΠΪΣΤΕΥΤΗ ΓΚΆΜΑ ΑΝΤΑΛΛΑΚΤΙΚΩΝ ΓΙΑ ΤΟ ΑΥΤΟΚΪΝΗΤΟ ΣΑC

ΨΑΛΪΔΙΑ: ΜΙΑ ΕΥΡΈΙΑ ΠΟΙΚΙΛΪΆ

ⓘ ΔΪΗΛΩCΗ ΑΠΟΠΟΪΗCΗC ΕΥΘΎΝΗC:

Το έγγραφο περιέχει μόνο γενικές συστάσεις, οι οποίες μπορεί να σας είναι χρήσιμες όταν εκτελείτε εργασίες επισκευής ή αντικατάστασης. Η AUTODOC δεν ευθύνεται για τυχόν απώλειες, τραυματισμούς, ζημιές σε περιουσία, οι οποίες συμβαίνουν κατά τη διάρκεια της διαδικασίας επισκευής ή αντικατάστασης, λόγω λανθασμένης χρήσης ή παρανόησης των παρεχόμενων πληροφοριών.

Η AUTODOC δεν ευθύνεται για πιθανά λάθη και ασάφειες σε αυτόν τον οδηγό. Οι πληροφορίες παρέχονται για ενημερωτικούς σκοπούς και δεν αντικαθιστούν τις συμβουλές ή οδηγίες από ειδικούς.

Η AUTODOC δεν ευθύνεται για τη λανθασμένη ή επικίνδυνη χρήση εξοπλισμού, συσκευών, εργαλείων και ανταλλακτικών. Η AUTODOC συνιστά θερμά να είστε προσεκτικοί και να ακολουθείτε τους κανονισμούς ασφαλείας όταν εκτελείτε εργασίες επισκευής ή αντικατάστασης. Να θυμάστε πως η χρήση χαμηλής ποιότητας ανταλλακτικών δεν εγγυάται το σωστό επίπεδο οδικής ασφάλειας.

© Copyright 2023 – Όλα τα περιεχόμενα αυτής της ιστοσελίδας και ειδικότερα τα κείμενα, οι φωτογραφίες και τα γραφικά, προστατεύονται από τους νόμους περί πνευματικής ιδιοκτησίας. Όλα τα δικαιώματα, συμπεριλαμβανομένης της αντιγραφής, της δημοσίευσης, της επιμέλειας και της μετάφρασης, ανήκουν στην AUTODOC SE.