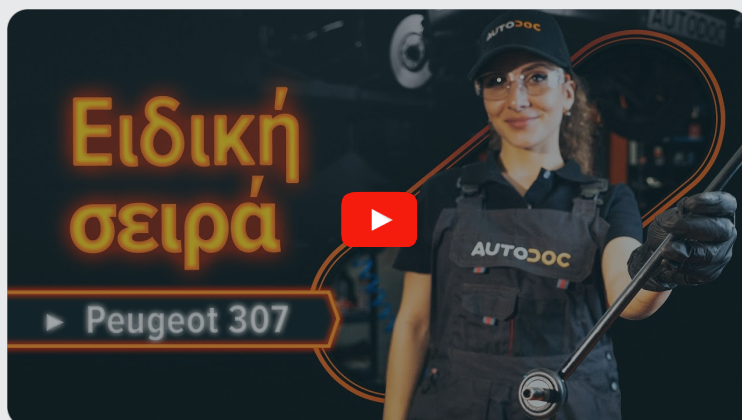


# **AUTODOC CLUB**

Πώς να αλλάξετε  
μπαρακι ζαμφορ εμπρός  
σε **PEUGEOT 3008 I**  
**(0U\_)** - Οδηγίες  
αντικατάστασης

## ΠΑΡΌΜΟΙΟ ΒΊΝΤΕΟ ΟΔΗΓΊΩΝ



Αυτό το βίντεο δείχνει τη διαδικασία αντικατάστασης παρόμοιου ανταλλακτικού αυτοκινήτου σε άλλο όχημα

### Σημαντικό!

Η συγκεκριμένη διαδικασία αντικατάστασης, μπορεί να χρησιμοποιηθεί σε: PEUGEOT 3008 I (0U\_) 1.6 VTi, PEUGEOT 3008 I (0U\_) 1.6 THP, PEUGEOT 3008 I (0U\_) 1.6 HDi, PEUGEOT 3008 I (0U\_) 2.0 HDi 150 / BlueHDi 150, PEUGEOT 3008 I (0U\_) 2.0 HDi, PEUGEOT 3008 I (0U\_) 2.0 HDi Hybrid4, PEUGEOT 3008 I (0U\_) 1.6 Turbo, PEUGEOT 3008 I (0U\_) 1.6 BlueHDi 120, PEUGEOT 3008 I (0U\_) 1.2, PEUGEOT 3008 I (0U\_) 1.6 BlueHDi 115

Η διαδικασία ενδέχεται να έχει μικρές διαφορές ανάλογα με το σχεδιασμό του αυτοκινήτου.

Αυτές οι οδηγίες δημιουργήθηκαν βασισμένες στη διαδικασία αντικατάστασης για παρόμοιο ανταλλακτικό αυτοκινήτου σε: PEUGEOT 307 SW (3H) 2.0 HDi 135

**ΑΝΤΙΚΑΤΑΣΤΑΣΗ: ΜΠΑΡΑΚΙ ΖΑΜΦΟΡ - PEUGEOT  
3008 I (0U\_). ΕΡΓΑΛΕΙΑ ΠΟΥ ΧΡΕΙΑΖΕΣΤΕ:**



- Συρματόβουρτσα
- Σπρέι WD-40
- Καθαριστικό φρένων
- Υγρό χαλκού
- Γερμανοπολύγωνο Κλειδί #16
- Καρυδάκι # 15
- Καρυδάκι # 17
- Κρουστικό καρυδάκι για μπουλονόκλειδο #17
- Κλειδί Καστανίας
- Σφήνα τροχού

**Αγοράστε εργαλεία**

**Αντικατάσταση: μπαρακι ζαμφορ - PEUGEOT 3008 I (0U\_). Οι ειδικοί του AUTODOC συνιστούν:**

- Αντικαταστήστε τα μπαράκια αντιστρεπτικής δοκού στο PEUGEOT 3008 I (0U\_) σε ζεύγη.
- Η διαδικασία αντικατάστασης είναι πανομοιότυπη και για τα δυο μπαράκια αντιστρεπτικής δοκού του ίδιου άξονα.
- Όλες οι εργασίες θα πρέπει να γίνουν με τον κινητήρα σβηστό.

## **ΑΝΤΙΚΑΤΑΣΤΑΣΗ: ΜΠΑΡΑΚΙ ΖΑΜΦΟΡ - PEUGEOT 3008 I (0U\_). ΠΡΟΤΕΙΝΟΜΕΝΗ ΣΕΙΡΑ ΒΗΜΑΤΩΝ:**

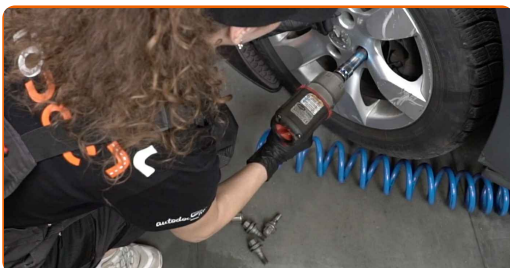
**1** Ασφαλίστε τους τροχούς με τάκους.

**2** Ξεσφίξτε τα μπουλόνια στερέωσης του τροχού. Χρησιμοποιήστε κρουστικό καρυδάκι για μπουλονόκλειδο No #17.



**3** Σηκώστε το μπροστινό μέρος του αυτοκινήτου και στερεώστε το σε στηρίγματα.

**4** Ξεσφίξτε τα μπουλόνια του τροχού.

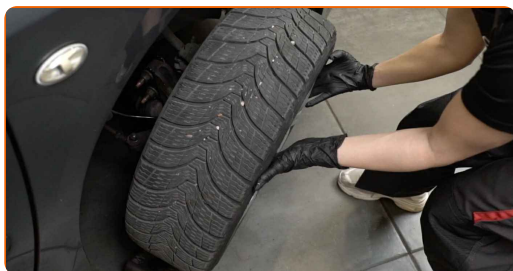


## Αντικατάσταση: μπαρακι ζαμφορ - PEUGEOT 3008 I (0U\_). Το AUTODOC συνιστά:

- Για να αποφύγετε τυχόν τραυματισμούς, κρατήστε τον τροχό όσο θα ξεβιδώνετε τα μπουλόνια.

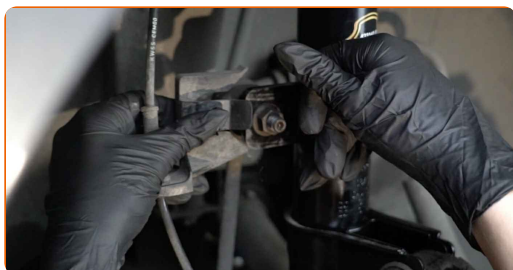
5

Αφαιρέστε τον τροχό.



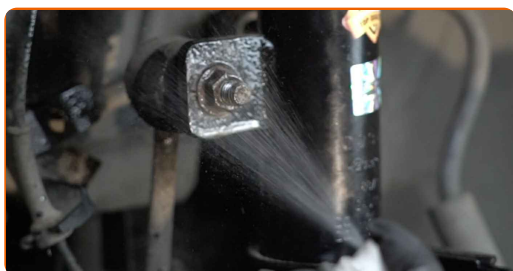
6

Αφαιρέστε τον βραχίονα στήριξης της καλωδίωσης του ABS.

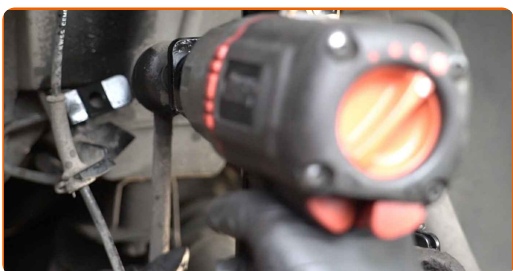


7

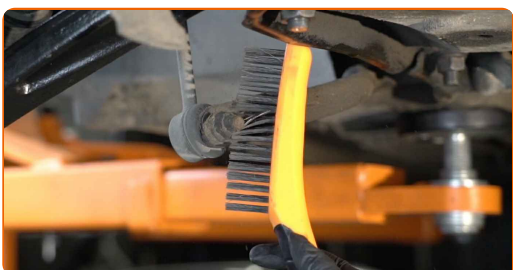
Καθαρίστε τα στοιχεία στερέωσης των μπαρακιών της αντιστρεπτικής δοκού. Χρησιμοποιήστε μια συρματόβουρτσα. Χρησιμοποιήστε σπρέι WD-40.



- 8** Ξεβιδώστε τα στοιχεία στερέωσης που συνδέουν το μπαράκι της αντιστρεπτικής με το γόνατο του αμορτισέρ. Χρησιμοποιήστε ένα καρυδάκι #15. Χρησιμοποιήστε μια καστίνα.



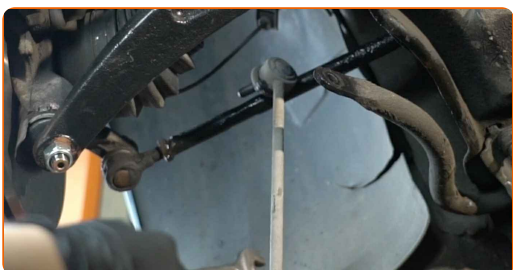
- 9** Καθαρίστε τα στοιχεία στερέωσης των μπαρακιών της αντιστρεπτικής δοκού. Χρησιμοποιήστε μια συρματόβουρτσα. Χρησιμοποιήστε σπρέι WD-40.



- 10** Ξεβιδώστε το στοιχείο στερέωσης που συνδέει το μπαράκι της αντιστρεπτικής με την αντιστρεπτική δοκό. Χρησιμοποιήστε ένα γερμανοπολύγωνο #16. Χρησιμοποιήστε ένα καρυδάκι #15. Χρησιμοποιήστε μια καστίνα.



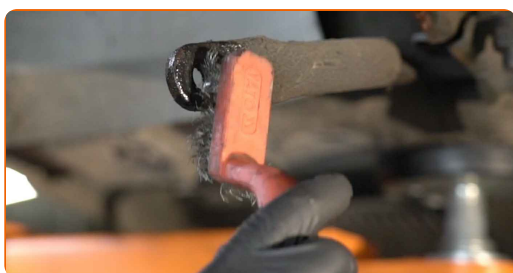
- 11** Αφαιρέστε την αντιστρεπτική δοκό.



**Αντικατάσταση: μπαρακι ζαμφορ - PEUGEOT 3008 I (0U\_). Συμβουλή από τους ειδικούς του AUTODOC:**

- Ελέγξτε τα σινεμπλόκ της αντιστρεπτικής δοκού. Αν χρειάζεται, αντικαταστήστε τα.

- 12** Καθαρίστε τις βάσεις τοποθέτησης του μπαρακιού της αντιστρεπτικής δοκού. Χρησιμοποιήστε μια συρματόβουρτσα. Χρησιμοποιήστε σπρέι WD-40.



- 13** Τοποθετήστε ένα νέο ακρόμπαρο και σφίξτε τα στοιχεία σύσφιξης.

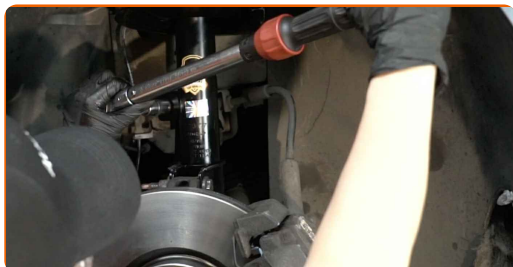


- 14** Σφίξτε το στοιχείο στερέωσης που συνδέει το μπαράκι της αντιστρεπτικής στην αντιστρεπτική δοκό. Χρησιμοποιήστε ένα καρυδάκι #17. Χρησιμοποιήστε ένα δυναμόκλειδο. Σφίξτε τη με ροπή 36 Nm.





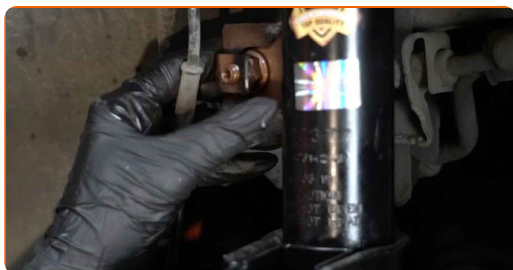
- 15** Σφίξτε το στοιχείο στερέωσης που συνδέει το μπαράκι της αντιστρεπτικής στο γόνατο του αμορτισέρ. Χρησιμοποιήστε ένα καρυδάκι #17. Χρησιμοποιήστε ένα δυναμόκλειδο. Σφίξτε τη με ροπή 36 Nm.



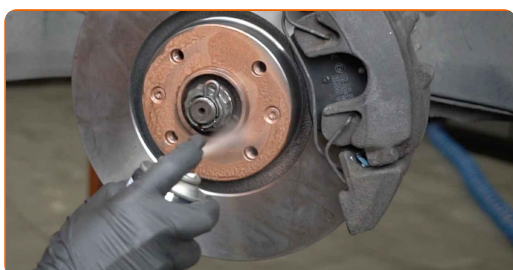
- 16** Επεξεργαστείτε όλους τους συνδέσμους στο μπαράκι της αντιστρεπτικής δοκού. Χρησιμοποιήστε γράσο χαλκού.



- 17** Τοποθετήστε τον βραχίονα στήριξης της καλωδίωσης του ABS.



- 18** Επεξεργαστείτε την επιφάνεια που ακουμπά ο δίσκος του φρένου στη ζάντα του τροχού. Χρησιμοποιήστε γράσο χαλκού.





19

Καθαρίστε την επιφάνεια του δίσκου των φρένων. Χρησιμοποιήστε καθαριστικό φρένων.



**Το AUTODOC συνιστά:**

- Αντικατάσταση: μπαρακι ζαμφορ - PEUGEOT 3008 I (0U\_). Αφου ψεκάσετε με το σπρέι, περιμένετε λίγα λεπτά.

20

Τοποθετήστε τον τροχό.



**Αντικατάσταση: μπαρακι ζαμφορ - PEUGEOT 3008 I (0U\_). Συμβουλή από το AUTODOC:**

- Για να αποφύγετε τυχόν τραυματισμούς, συγκρατήστε τον τροχό όταν σφίγγετε τα μπουλόνια του.

21

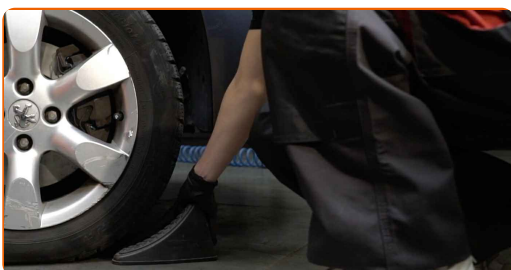
Βιδώστε τα μπουλόνια του τροχού. Χρησιμοποιήστε κρουστικό καρυδάκι για μπουλονόκλειδο Νο #17.



- 22 Χαμηλώστε το αυτοκίνητο και χρησιμοποιήστε σταυρό, προκειμένου να σφίξετε τα μπουλόνια των τροχών. Χρησιμοποιήστε κρουστικό καρυδάκι για μπουλονόκλειδο Νο #17. Χρησιμοποιήστε ένα δυναμόκλειδο. Σφίξτε τη με ροπή 100 Nm.



- 23 Αφαιρέστε τους γρύλους και τους τάκους.



**ΜΠΡΆΒΟ!** 

**ΔΕΪΤΕ ΠΕΡΙΣΣΌΤΕΡΕΣ ΟΔΗΓΪΕΣ**

# AUTODOC – ΚΟΡΥΦΑΙΑ ΠΟΙΟΤΗΤΑ ΚΑΙ ΠΡΟΣΙΤΑ ΑΝΤΑΛΛΑΚΤΙΚΑ ΑΥΤΟΙΝΗΤΩΝ ΣΤΟ ΔΙΑΔΙΚΤΥΟ

**ΕΦΑΡΜΟΓΗ ΓΙΑ ΚΙΝΗΤΑ ΤΟΥ AUTODOC: ΑΠΟΚΤΗΣΤΕ ΑΠΙΣΤΕΥΤΕΣ ΠΡΟΣΦΟΡΕΣ, ΕΝΩ ΚΑΝΕΤΕ ΒΟΛΙΚΕΣ ΑΓΟΡΕΣ**

**AUTODOC**

GET IT ON Google Play

Download on the App Store

Download

**ΜΙΑ ΑΠΙΣΤΕΥΤΗ ΓΚΑΜΑ ΑΝΤΑΛΛΑΚΤΙΚΩΝ ΓΙΑ ΤΟ ΑΥΤΟΚΙΝΗΤΟ ΣΑΣ**

**ΜΠΑΡΑΚΙ ΖΑΜΦΟΡ: ΜΙΑ ΕΥΡΕΪΑ ΠΟΙΚΙΛΪΑ**

## **ⓘ ΔΗΛΩΣΗ ΑΠΟΠΟΪΗΣΗΣ ΕΥΘΥΝΗΣ:**

Το έγγραφο περιέχει μόνο γενικές συστάσεις, οι οποίες μπορεί να σας είναι χρήσιμες όταν εκτελείτε εργασίες επισκευής ή αντικατάστασης. Η AUTODOC δεν ευθύνεται για τυχόν απώλειες, τραυματισμούς, ζημιές σε περιουσία, οι οποίες συμβαίνουν κατά τη διάρκεια της διαδικασίας επισκευής ή αντικατάστασης, λόγω λανθασμένης χρήσης ή παρανόησης των παρεχόμενων πληροφοριών.

Η AUTODOC δεν ευθύνεται για πιθανά λάθη και ασάφειες σε αυτόν τον οδηγό. Οι πληροφορίες παρέχονται για ενημερωτικούς σκοπούς και δεν αντικαθιστούν τις συμβουλές ή οδηγίες από ειδικούς.

Η AUTODOC δεν ευθύνεται για τη λανθασμένη ή επικίνδυνη χρήση εξοπλισμού, συσκευών, εργαλείων και ανταλλακτικών. Η AUTODOC συνιστά θερμά να είστε προσεκτικοί και να ακολουθείτε τους κανονισμούς ασφαλείας όταν εκτελείτε εργασίες επισκευής ή αντικατάστασης. Να θυμάστε πως η χρήση χαμηλής ποιότητας ανταλλακτικών δεν εγγυάται το σωστό επίπεδο οδικής ασφάλειας.

© Copyright 2022 – Όλα τα περιεχόμενα αυτής της ιστοσελίδας και ειδικότερα τα κείμενα, οι φωτογραφίες και τα γραφικά, προστατεύονται από τους νόμους περί πνευματικής ιδιοκτησίας. Όλα τα δικαιώματα, συμπεριλαμβανομένης της αντιγραφής, της δημοσίευσης, της επιμέλειας και της μετάφρασης, ανήκουν στην AUTODOC GmbH.