



Πώς να αλλάξετε
αισθητηρας λαμδα σε
SEAT Altea XL (5P5, 5P8)
- Οδηγίες
αντικατάστασης

ΠΑΡΌΜΟΙΟ ΒΊΝΤΕΟ ΟΔΗΓΊΩΝ



Αυτό το βίντεο δείχνει τη διαδικασία αντικατάστασης παρόμοιου ανταλλακτικού αυτοκινήτου σε άλλο όχημα

Σημαντικό!

Η συγκεκριμένη διαδικασία αντικατάστασης, μπορεί να χρησιμοποιηθεί σε:
SEAT Altea XL (5P5, 5P8) 1.4 16V, SEAT Altea XL (5P5, 5P8) 1.6 LPG

Η διαδικασία ενδέχεται να έχει μικρές διαφορές ανάλογα με το σχεδιασμό του αυτοκινήτου.

Αυτές οι οδηγίες δημιουργήθηκαν βασισμένες στη διαδικασία αντικατάστασης για παρόμοιο ανταλλακτικό αυτοκινήτου σε: VW Golf V Hatchback (1K1) 1.6

**ΑΝΤΙΚΑΤΑΣΤΑΣΗ: ΑΙΣΘΗΤΗΡΑΣ ΛΑΜΔΑ - SEAT
ALTEA XL (5P5, 5P8). ΛΙΣΤΑ ΤΩΝ ΕΡΓΑΛΕΙΩΝ ΠΟΥ
ΘΑ ΧΡΕΙΑΣΤΕΙΤΕ:**



- Συρματόβουρτσα
- Σπρέι WD-40
- Σπρέι ηλεκτρικών επαφών
- Κεραμικό γράσο υψηλής θερμοκρασίας
- Δυναμόκλειδο
- Καρυδάκι # 10
- Αvoλεκκίανvαin pro 22
- Εργαλείο αφαίρεσης κλιπ
- Κλειδί Καστάνιας
- Κολαούζο
- Κάλυμμα φτερού

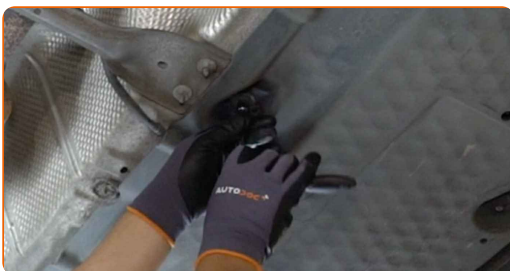
Αγοράστε εργαλεία

Αντικατάσταση: αισθητήρας λαμδα - SEAT Altea XL (5P5, 5P8). Οι ειδικοί του AUTODOC συνιστούν:

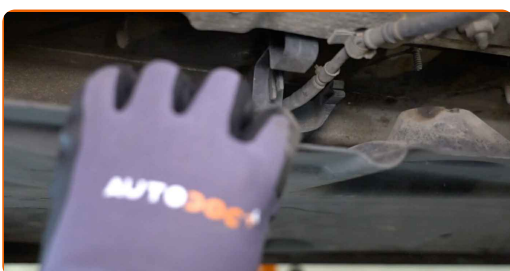
- Αφού αντικαταστήσετε τον αισθητήρα οξυγόνου, διαγράψτε τον κωδικό βλάβης από την ηλεκτρονική μονάδα ελέγχου και αφήστε την κεντρική ηλεκτρονική μονάδα ελέγχου να προσαρμοστεί στον νέο αισθητήρα.
- Πριν ξεκινήσετε την εργασία, ανάψτε τον κινητήρα και αφήστε τον να ζεσταθεί σε θερμοκρασία λειτουργίας.
- Παρακαλώ σημειώστε: όλες οι εργασίες στο αυτοκίνητο - SEAT Altea XL (5P5, 5P8) - πρέπει να πραγματοποιηθούν με τον κινητήρα σβηστό.

ΚΑΝΤΕ ΤΗΝ ΑΝΤΙΚΑΤΑΣΤΑΣΗ ΜΕ ΤΗΝ ΑΚΟΛΟΥΘΗ ΣΕΙΡΑ:

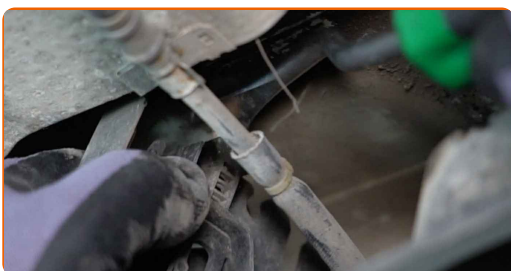
- 1 Ανοίξτε το καπό.
- 2 Χρησιμοποιήστε ένα κάλυμμα προστασίας φτερού, για να μην προκαλέσετε ζημιές στη βαφή και τα πλαστικά τμήματα του αυτοκινήτου.
- 3 Σηκώστε το αυτοκίνητο με ένα γρύλο ή βάλτε το επάνω από ένα λάκκο συνεργείου.
- 4 Ξεσφίξτε τα στοιχεία στερέωσης του κάτω καλύμματος του κάρτερ λαδιού. Χρησιμοποιήστε ένα καρυδάκι #10. Χρησιμοποιήστε μια καστίνα.



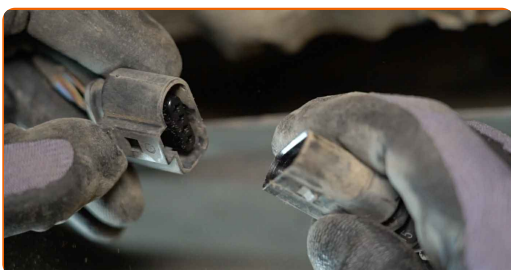
- 5 Αφαιρέστε το κάλυμμα του κάρτερ λαδιού.



- 6** Αποσυνδέστε την καλωδίωση του αισθητήρα οξυγόνου. Χρησιμοποιήστε ένα εργαλείο αφαίρεσης κλιπ.



- 7** Αποσυνδέστε τον ακροδέκτη του αισθητήρα οξυγόνου. Χρησιμοποιήστε ένα εργαλείο αφαίρεσης κλιπ.



- 8** Καθαρίστε το στοιχείο στερέωσης του αισθητήρα οξυγόνου. Χρησιμοποιήστε μια συρματόβουρτσα. Χρησιμοποιήστε σπρέι WD-40.



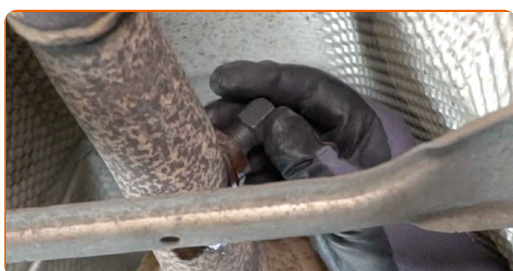
- 9** Ξεβιδώστε το στοιχείο στερέωσης του αισθητήρα οξυγόνου. Χρησιμοποιήστε ένα κλειδί σωλήνων φρένων.



10 Αφαιρέστε τον αισθητήρα οξυγόνου.

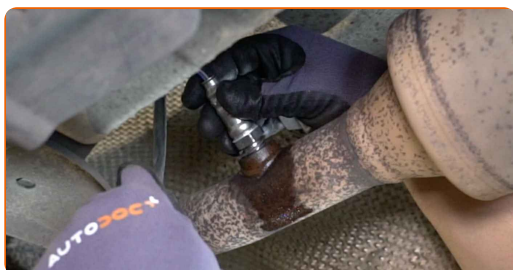


11 Κόψτε το σπείρωμα για τον καινούριο αισθητήρα οξυγόνου. Χρησιμοποιήστε ένα κολαούζο. Χρησιμοποιήστε μια καστάνια.

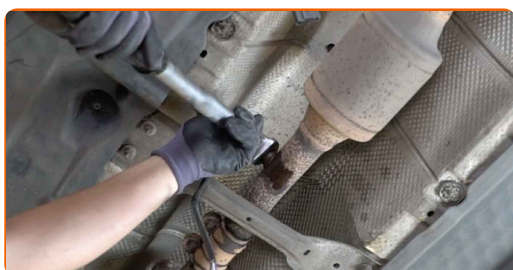


12 Επεξεργαστείτε τον αισθητήρα οξυγόνου. Χρησιμοποιήστε κεραμικό γράσο υψηλής θερμοκρασίας.

13 Τοποθετήστε τον καινούριο αισθητήρα οξυγόνου.



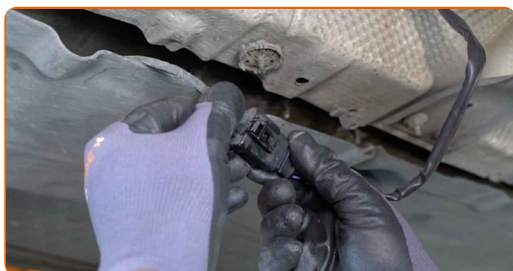
14 Σφίξτε το στοιχείο στερεώσης του αισθητήρα οξυγόνου. Χρησιμοποιήστε ένα κλειδί σωλήνων φρένων. Χρησιμοποιήστε ένα δυναμόκλειδο. Σφίξτε τη με ροπή 37 Nm.



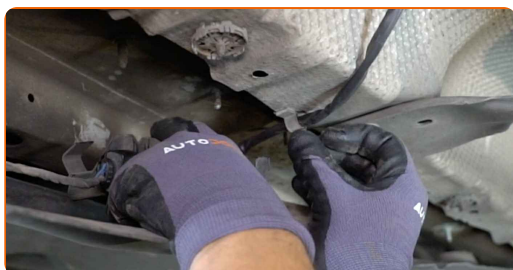
15 Επεξεργαστείτε τον ακροδέκτη του αισθητήρα οξυγόνου. Χρησιμοποιήστε μονωτικό γράσο.



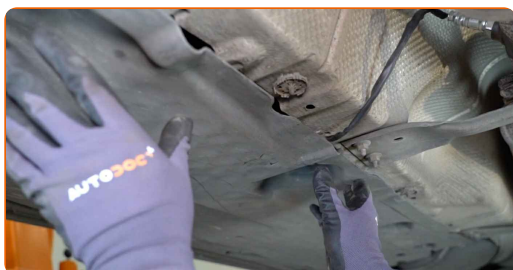
16 Συνδέστε τον ακροδέκτη του αισθητήρα οξυγόνου.



17 Συνδέστε την καλωδίωση του αισθητήρα οξυγόνου.



18 Επανατοποθετήστε το κάτω κάλυμμα του κάρτερ λαδιού.



19 Σφίξτε τα στοιχεία στερέωσης του κάτω καλύμματος του κάρτερ λαδιού. Χρησιμοποιήστε ένα καρυδάκι #10. Χρησιμοποιήστε μια καστάνια.



- 20 Χαμηλώστε το αυτοκίνητο.
- 21 Ενεργοποιήστε τον διακόπτη της ανάφλεξης. Αυτό απαιτείται για να διασφαλιστεί ότι το τμήμα θα λειτουργήσει σωστά.
- 22 Απενεργοποιήστε το διακόπτη της ανάφλεξης.
- 23 Αφαιρέστε το κάλυμμα προστασίας φτερού.
- 24 Κλείστε το καπό.

ΜΠΡΑΒΟ! 

ΔΕΪΤΕ ΠΕΡΙΣΣΟΤΕΡΕΣ ΟΔΗΓΪΕΣ

AUTODOC – ΚΟΡΥΦΑΙΑ ΠΟΙΟΤΗΤΑ ΚΑΙ ΠΡΟΣΙΤΑ ΑΝΤΑΛΛΑΚΤΙΚΑ ΑΥΤΟΙΝΗΤΩΝ ΣΤΟ ΔΙΑΔΙΚΤΥΟ

ΕΦΑΡΜΟΓΗ ΓΙΑ ΚΙΝΗΤΑ ΤΟΥ AUTODOC: ΑΠΟΚΤΗΣΤΕ ΑΠΙΣΤΕΥΤΕΣ ΠΡΟΣΦΟΡΕΣ, ΕΝΩ ΚΑΝΕΤΕ ΒΟΛΙΚΕΣ ΑΓΟΡΕΣ

AUTODOC

GET IT ON Google Play

Download on the App Store

Download

ΜΙΑ ΑΠΙΣΤΕΥΤΗ ΓΚΑΜΑ ΑΝΤΑΛΛΑΚΤΙΚΩΝ ΓΙΑ ΤΟ ΑΥΤΟΚΙΝΗΤΟ ΣΑΣ

ΑΙΣΘΗΤΗΡΑΣ ΛΑΜΔΑ: ΜΙΑ ΕΥΡΕΪΑ ΠΟΙΚΙΛΪΑ

ⓘ ΔΗΛΩΣΗ ΑΠΟΠΟΪΗΣΗΣ ΕΥΘΥΝΗΣ:

Το έγγραφο περιέχει μόνο γενικές συστάσεις, οι οποίες μπορεί να σας είναι χρήσιμες όταν εκτελείτε εργασίες επισκευής ή αντικατάστασης. Η AUTODOC δεν ευθύνεται για τυχόν απώλειες, τραυματισμούς, ζημιές σε περιουσία, οι οποίες συμβαίνουν κατά τη διάρκεια της διαδικασίας επισκευής ή αντικατάστασης, λόγω λανθασμένης χρήσης ή παρανόησης των παρεχόμενων πληροφοριών.

Η AUTODOC δεν ευθύνεται για πιθανά λάθη και ασάφειες σε αυτόν τον οδηγό. Οι πληροφορίες παρέχονται για ενημερωτικούς σκοπούς και δεν αντικαθιστούν τις συμβουλές ή οδηγίες από ειδικούς.

Η AUTODOC δεν ευθύνεται για τη λανθασμένη ή επικίνδυνη χρήση εξοπλισμού, συσκευών, εργαλείων και ανταλλακτικών. Η AUTODOC συνιστά θερμά να είστε προσεκτικοί και να ακολουθείτε τους κανονισμούς ασφαλείας όταν εκτελείτε εργασίες επισκευής ή αντικατάστασης. Να θυμάστε πως η χρήση χαμηλής ποιότητας ανταλλακτικών δεν εγγυάται το σωστό επίπεδο οδικής ασφάλειας.

© Copyright 2022 – Όλα τα περιεχόμενα αυτής της ιστοσελίδας και ειδικότερα τα κείμενα, οι φωτογραφίες και τα γραφικά, προστατεύονται από τους νόμους περί πνευματικής ιδιοκτησίας. Όλα τα δικαιώματα, συμπεριλαμβανομένης της αντιγραφής, της δημοσίευσης, της επιμέλειας και της μετάφρασης, ανήκουν στην AUTODOC GmbH.