

AUTODOC CLUB

Πώς να αλλάξετε
ελαστικός σωλήνας
φρένων εμπρός σε **SEAT
Leon Hatchback (1M1)** -
Οδηγίες αντικατάστασης

ΠΑΡΌΜΟΙΟ ΒΊΝΤΕΟ ΟΔΗΓΊΩΝ



Αυτό το βίντεο δείχνει τη διαδικασία αντικατάστασης παρόμοιου ανταλλακτικού αυτοκινήτου σε άλλο όχημα

Σημαντικό!

Η συγκεκριμένη διαδικασία αντικατάστασης, μπορεί να χρησιμοποιηθεί σε: SEAT Leon Hatchback (1M1) 1.6, SEAT Leon Hatchback (1M1) 1.8 20V, SEAT Leon Hatchback (1M1) 1.9 TDI, SEAT Leon Hatchback (1M1) 1.4 16V, SEAT Leon Hatchback (1M1) 1.8 20V T, SEAT Leon Hatchback (1M1) 1.9 SDI, SEAT Leon Hatchback (1M1) 1.8 20V T 4, SEAT Leon Hatchback (1M1) 1.6 16 V, SEAT Leon Hatchback (1M1) 2.8 Cupra 4, SEAT Leon Hatchback (1M1) 2.8

Η διαδικασία ενδέχεται να έχει μικρές διαφορές ανάλογα με το σχεδιασμό του αυτοκινήτου.

Αυτές οι οδηγίες δημιουργήθηκαν βασισμένες στη διαδικασία αντικατάστασης για παρόμοιο ανταλλακτικό αυτοκινήτου σε: VW Golf IV Hatchback (1J1) 1.6

ΑΝΤΙΚΑΤΆΣΤΑΣΗ: ΕΛΑΣΤΙΚΌΣ ΣΩΛΉΝΑΣ ΦΡΈΝΩΝ - SEAT LEON HATCHBACK (1M1). ΕΡΓΑΛΕΪΑ ΠΟΥ ΊΣΩΣ ΧΡΕΙΑΣΤΕΪΤΕ:



- Συρματόβουρτσα
- Καθαριστικό φρένων
- Υράσο χαλκού
- Δυναμόκλειδο
- Γερμανοπολύγωνο Κλειδί #10
- Γερμανοπολύγωνο Κλειδί #11
- Καρυδάκι # 10
- Καρυδάκι # 11
- Κρουστικό καρυδάκι για μπουλονόκλειδο #17
- Ασφάλεια μαρκουτσιού φρένων
- Κιτ εξαέρωσης φρένων
- Δοχείο υγρών
- Σφυρί
- Λοστός
- Κάλυμμα φτερού
- Σφήνα τροχού

Αγοράστε εργαλεία

Αντικατάσταση: ελαστικός σωλήνας φρένων - SEAT Leon Hatchback (1M1). Οι ειδικοί του AUTODOC συνιστούν:

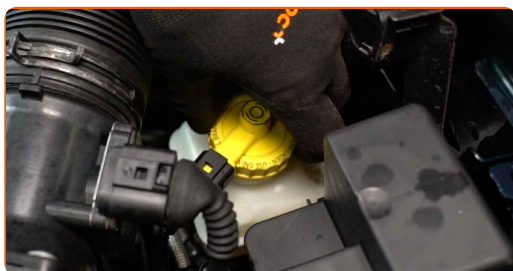
- Ακολουθήστε τους όρους, τις συστάσεις και τις απαιτήσεις λειτουργίας του τμήματος που ορίζονται από τον κατασκευαστή.
- Η διαδικασία αντικατάστασης είναι ακριβώς η ίδια τόσο για το μαρκούτσι φρένων στην αριστερή πλευρά, όσο και για αυτό στη δεξιά πλευρά του ίδιου άξονα.
- Όλες οι εργασίες θα πρέπει να γίνουν με τον κινητήρα σβηστό.

ΑΝΤΙΚΑΤΑΣΤΑΣΗ: ΕΛΑΣΤΙΚΟΣ ΣΩΛΗΝΑΣ ΦΡΕΝΩΝ - SEAT LEON HATCHBACK (1M1). ΠΡΟΤΕΙΝΟΜΕΝΗ ΣΕΙΡΑ ΒΗΜΑΤΩΝ:

1 Ανοίξτε το καπό.

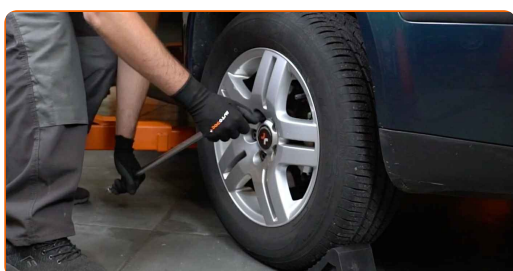
2 Χρησιμοποιήστε ένα κάλυμμα προστασίας φτερού, για να μην προκαλέσετε ζημιές στη βαφή και τα πλαστικά τμήματα του αυτοκινήτου.

3 Ξεβιδώστε το καπάκι του δοχείου των υγρών των φρένων.



4 Ασφαλίστε τους τροχούς με τάκους.

5 Ξεσφίξτε τα μπουλόνια στερέωσης του τροχού. Χρησιμοποιήστε κρουστικό καρυδάκι για μπουλονόκλειδο No #17.



6 Σηκώστε το μπροστινό μέρος του αυτοκινήτου και στερεώστε το σε στηρίγματα.

7 Ξεσφίξτε τα μπουλόνια του τροχού.



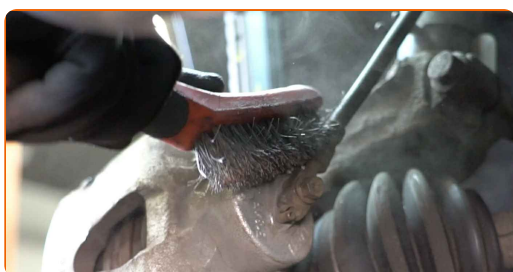
Το AUTODOC συνιστά:

- Προειδοποίηση! Για να αποφύγετε τραυματισμούς, κρατήστε τον τροχό ενώ ξεβιδώνετε τα μπουλόνια στερέωσης. SEAT Leon Hatchback (1M1)

8 Αφαιρέστε τον τροχό.



9 Καθαρίστε το σημείο στο οποίο το μαρκούτσι των φρένων συνδέεται στη δαγκάνα των φρένων και στη γραμμή του κυκλώματος των φρένων. Χρησιμοποιήστε μια συρματοβούρτσα. Χρησιμοποιήστε καθαριστικό φρένων.



Το AUTODOC συνιστά:

- Αντικατάσταση: ελαστικός σωλήνας φρένων - SEAT Leon Hatchback (1M1). Αφου ψεκάσετε με το σπρέι, περιμένετε λίγα λεπτά.

10

Βάλτε ένα δοχείο από κάτω για να μαζέψετε τα υγρά των φρένων.



11

Αφαιρέστε το μαρκούτσι των φρένων, χρησιμοποιώντας μια πένσα για σωληνάκια φρένων.



12

Χαλαρώστε τις βίδες του μαρκουτσιού. Χρησιμοποιήστε ένα γερμανοπολύγωνο #11.

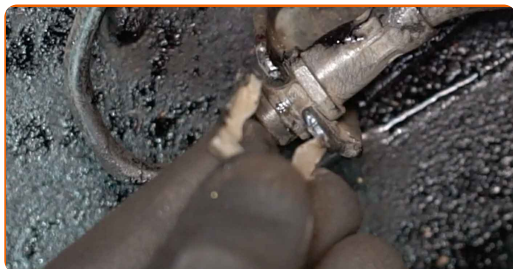


13

Χαλαρώστε το στοιχείο στερέωσης που συνδέει τη γραμμή των φρένων με το μαρκούτσι του φρένου. Χρησιμοποιήστε ένα γερμανοπολύγωνο #11.



14 Αφαιρέστε την ασφάλεια συγκράτησης του μαρκουτσιού του φρένου. Χρησιμοποιήστε ένα λοστό.



15 Αποσυνδέστε το μαρκούτσι των φρένων.



16 Αφαιρέστε το κολάρο του μαρκουτσιού.

17 Καθαρίστε τη βάση στήριξης του μαρκουτσιού φρένων. Χρησιμοποιήστε καθαριστικό φρένων.



Αντικατάσταση: ελαστικός σωλήνας φρένων - SEAT Leon Hatchback (1M1). Συμβουλή από το AUTODOC:

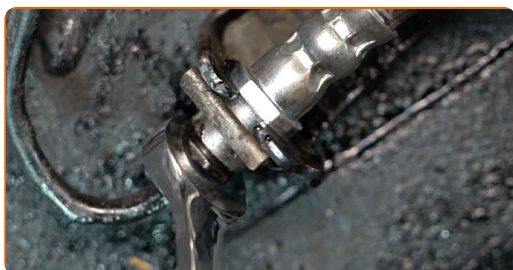
- Περιμένετε μερικά λεπτά, αφού περάσετε το σπρέι.

18 Αφαιρέστε το μαρκούτσι των φρένων, χρησιμοποιώντας μια πένσα για σωληνάκια φρένων.



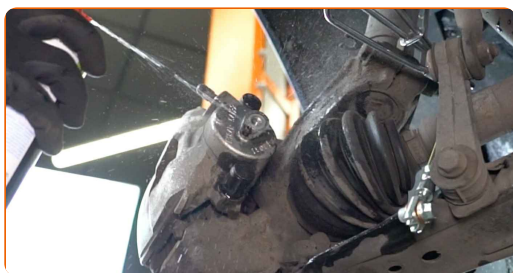
19 Τοποθετήστε το καινούριο μαρκούτσι των φρένων.

20 Βιδώστε το μαρκούτσι των φρένων στη γραμμή του κυκλώματος των φρένων. Χρησιμοποιήστε ένα γερανοπολύγωνο #11.



21 Τοποθετήστε την ασφάλεια συγκράτησης του μαρκουτσιού του φρένου. Χρησιμοποιήστε ένα σφυρί.

22 Καθαρίστε τη βάση στήριξης του μαρκουτσιού φρένων. Χρησιμοποιήστε καθαριστικό φρένων.



Το AUTODOC συνιστά:

- Αντικατάσταση: ελαστικός σωλήνας φρένων - SEAT Leon Hatchback (1M1). Αφου ψεκάσετε με το σπρέι, περιμένετε λίγα λεπτά.

- 23** Σφίξτε το στοιχείο στερέωσης που συνδέει το μαρκούτσι των φρένων στη δαγκάνα του φρένου. Χρησιμοποιήστε ένα καρυδάκι #11. Χρησιμοποιήστε ένα δυναμόκλειδο. Σφίξτε τη με ροπή 30 Nm.



- 24** Αφαιρέστε το κολάρο του μαρκουτσιού.



- 25** Συνδέστε το κιτ εξαέρωσης των φρένων στη βίδα εξαέρωσης των φρένων.



- 26** Ξεσφίξτε τη βίδα εξαέρωσης των φρένων. Χρησιμοποιήστε ένα γερμανοπολύγωνο #10.



- 27** Πιέστε αρκετές φορές το πετάλι του φρένου για να βγει όλος ο αέρας από το σύστημα.



28

Σφίξτε τη βίδα εξαέρωσης των φρένων. Χρησιμοποιήστε ένα γερμανοπολύγωνο #10.



29

Αποσυνδέστε το κιτ εξαέρωσης των φρένων.



30

Καθαρίστε τη βρωμιά από τη βίδα του μαρκουτσιού των φρένων. Χρησιμοποιήστε καθαριστικό φρένων.



Το AUTODOC συνιστά:

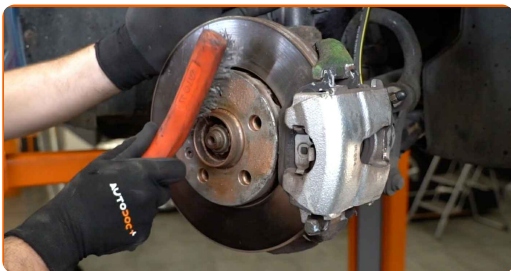
- Αντικατάσταση: ελαστικός σωλήνας φρένων - SEAT Leon Hatchback (1M1). Αφου ψεκάσετε με το σπρέι, περιμένετε λίγα λεπτά.

31

Σφίξτε τη βίδα εξαέρωσης της δαγκάνας των φρένων. Χρησιμοποιήστε ένα καρυδάκι #10. Χρησιμοποιήστε ένα δυναμόκλειδο. Σφίξτε τη με ροπή 8 Nm.



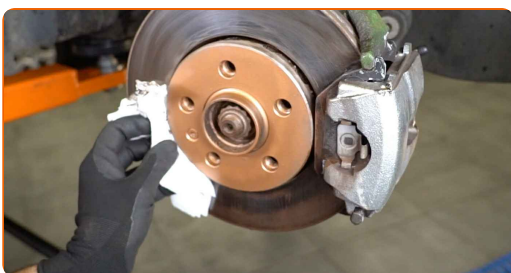
32 Καθαρίστε το σημείο τοποθέτησης της ζάντας του τροχού. Χρησιμοποιήστε μια συρματόβουρτσα.



33 Επεξεργαστείτε την επιφάνεια που ακουμπά ο δίσκος του φρένου στη ζάντα του τροχού. Χρησιμοποιήστε γράσο χαλκού.



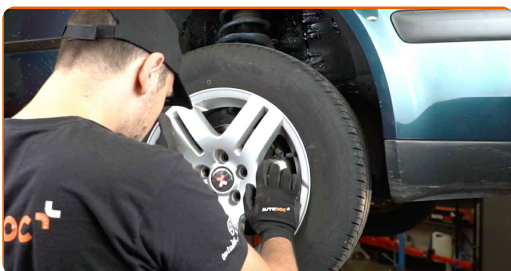
34 Καθαρίστε την επιφάνεια του δίσκου των φρένων. Χρησιμοποιήστε καθαριστικό φρένων.



Αντικατάσταση: ελαστικός σωλήνας φρένων - SEAT Leon Hatchback (1M1). Οι επαγγελματίες συνιστούν:

- Περιμένετε μερικά λεπτά, αφού περάσετε το σπρέι.

35 Τοποθετήστε τον τροχό.



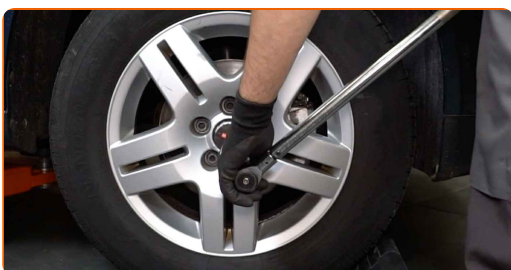
Το AUTODOC συνιστά:

- Προειδοποίηση! Για να αποφύγετε τραυματισμούς, κρατήστε τον τροχό ενώ βιδώνετε τα μπουλόνια στερέωσης στο αυτοκίνητο. SEAT Leon Hatchback (1M1)

36 Βιδώστε τα μπουλόνια του τροχού. Χρησιμοποιήστε κρουστικό καρυδάκι για μπουλονόκλειδο Νο #17.



37 Χαμηλώστε το αυτοκίνητο και χρησιμοποιήστε σταυρό, προκειμένου να σφίξετε τα μπουλόνια των τροχών. Χρησιμοποιήστε κρουστικό καρυδάκι για μπουλονόκλειδο Νο #17. Χρησιμοποιήστε ένα δυναμόκλειδο. Σφίξτε τη με ροπή 120 Nm.



38 Αφαιρέστε τους γρύλους και τους τάκους.



Το AUTODOC συνιστά:

- Ελέγξτε τη στάθμη του υγρού φρένων στο δοχείο διαστολής και ξαναγεμίστε, εάν είναι απαραίτητο.

39

Σφίξτε το καπάκι του δοχείου των υγρών των φρένων.



40

Αφαιρέστε το κάλυμμα προστασίας φτερού.

41

Κλείστε το καπό.

ΜΠΡΆΒΟ! 

ΔΕΪΤΕ ΠΕΡΙΣΣΪΤΕΡΕΣ ΟΔΗΓΪΕΣ

AUTODOC – ΚΟΡΥΦΑΙΑ ΠΟΙΟΤΗΤΑ ΚΑΙ ΠΡΟΣΙΤΑ ΑΝΤΑΛΛΑΚΤΙΚΑ ΑΥΤΟΙΝΗΤΩΝ ΣΤΟ ΔΙΑΔΙΚΤΥΟ

ΕΦΑΡΜΟΓΗ ΓΙΑ ΚΙΝΗΤΑ ΤΟΥ AUTODOC: ΑΠΟΚΤΗΣΤΕ ΑΠΙΣΤΕΥΤΕΣ ΠΡΟΣΦΟΡΕΣ, ΕΝΩ ΚΑΝΕΤΕ ΒΟΛΙΚΕΣ ΑΓΟΡΕΣ

AUTODOC

GET IT ON Google Play

Download on the App Store

Download

ΜΙΑ ΑΠΙΣΤΕΥΤΗ ΓΚΑΜΑ ΑΝΤΑΛΛΑΚΤΙΚΩΝ ΓΙΑ ΤΟ ΑΥΤΟΚΙΝΗΤΟ ΣΑΣ

ΕΛΑΣΤΙΚΟΣ ΣΩΛΗΝΑΣ ΦΡΕΝΩΝ: ΜΙΑ ΕΥΡΕΙΑ ΠΟΙΚΙΛΙΑ

ⓘ ΔΗΛΩΣΗ ΑΠΟΠΟΪΗΣΗΣ ΕΥΘΥΝΗΣ:

Το έγγραφο περιέχει μόνο γενικές συστάσεις, οι οποίες μπορεί να σας είναι χρήσιμες όταν εκτελείτε εργασίες επισκευής ή αντικατάστασης. Η AUTODOC δεν ευθύνεται για τυχόν απώλειες, τραυματισμούς, ζημιές σε περιουσία, οι οποίες συμβαίνουν κατά τη διάρκεια της διαδικασίας επισκευής ή αντικατάστασης, λόγω λανθασμένης χρήσης ή παρανόησης των παρεχόμενων πληροφοριών.

Η AUTODOC δεν ευθύνεται για πιθανά λάθη και ασάφειες σε αυτόν τον οδηγό. Οι πληροφορίες παρέχονται για ενημερωτικούς σκοπούς και δεν αντικαθιστούν τις συμβουλές ή οδηγίες από ειδικούς.

Η AUTODOC δεν ευθύνεται για τη λανθασμένη ή επικίνδυνη χρήση εξοπλισμού, συσκευών, εργαλείων και ανταλλακτικών. Η AUTODOC συνιστά θερμά να είστε προσεκτικοί και να ακολουθείτε τους κανονισμούς ασφαλείας όταν εκτελείτε εργασίες επισκευής ή αντικατάστασης. Να θυμάστε πως η χρήση χαμηλής ποιότητας ανταλλακτικών δεν εγγυάται το σωστό επίπεδο οδικής ασφάλειας.

© Copyright 2023 – Όλα τα περιεχόμενα αυτής της ιστοσελίδας και ειδικότερα τα κείμενα, οι φωτογραφίες και τα γραφικά, προστατεύονται από τους νόμους περί πνευματικής ιδιοκτησίας. Όλα τα δικαιώματα, συμπεριλαμβανομένης της αντιγραφής, της δημοσίευσης, της επιμέλειας και της μετάφρασης, ανήκουν στην AUTODOC SE.