

AUTODOC CLUB

Πώς να αλλάξετε σετ
μπιλιοφόρου σε **SEAT**
Leon Hatchback (1P1) -
Οδηγίες αντικατάστασης

ΠΑΡΌΜΟΙΟ ΒΊΝΤΕΟ ΟΔΗΓΊΩΝ



Αυτό το βίντεο δείχνει τη διαδικασία αντικατάστασης παρόμοιου ανταλλακτικού αυτοκινήτου σε άλλο όχημα

ⓘ Σημαντικό!

Η συγκεκριμένη διαδικασία αντικατάστασης, μπορεί να χρησιμοποιηθεί σε: SEAT Leon Hatchback (1P1) 1.6 TDI, SEAT Leon Hatchback (1P1) 1.6, SEAT Leon Hatchback (1P1) 2.0 FSI, SEAT Leon Hatchback (1P1) 1.9 TDI, SEAT Leon Hatchback (1P1) 1.6 MultiFuel, SEAT Leon Hatchback (1P1) 1.4 16V, SEAT Leon Hatchback (1P1) 1.4 TSI, SEAT Leon Hatchback (1P1) 1.6 LPG, SEAT Leon Hatchback (1P1) 1.2 TSI

Η διαδικασία ενδέχεται να έχει μικρές διαφορές ανάλογα με το σχεδιασμό του αυτοκινήτου.

Αυτές οι οδηγίες δημιουργήθηκαν βασισμένες στη διαδικασία αντικατάστασης για παρόμοιο ανταλλακτικό αυτοκινήτου σε: VW Caddy III Van (2KA, 2KH, 2CA, 2CH) 2.0 SDI

ΑΝΤΙΚΑΤΑΣΤΑΣΗ: ΣΕΤ ΜΠΙΛΙΟΦΟΡΟΥ - SEAT LEON HATCHBACK (1P1). ΕΡΓΑΛΕΙΑ ΠΟΥ ΧΡΕΙΑΖΕΣΤΕ:



- Συρματόβουρτσα
- Σπρέι WD-40
- Καθαριστικό σπρέι γενικής χρήσης
- Καθαριστικό φρένων
- Υγράσο χαλκού
- Δυναμόκλειδο
- Καρυδάκι # 16
- Καρυδάκι # 19
- Καρυδάκι # 27
- Κρουστικό καρυδάκι για μπουλονόκλειδο #17
- Κλειδί Καστάνιας
- Μανέλα κολαούζου
- Σετ εξωλκέων σινεμπλόκ και ρουλεμάν
- Ίσιο κατσαβίδι
- Πένσα Σφιγκτήρων Τύπου CLIC-R
- Σφυρί
- Εξολκέας μπιλιοφόρου ημιαξονίου.
- Λοστός
- Υδραυλικός σασμανόγρυλος
- Σφήνα τροχού

Αγοράστε εργαλεία

**Αντικατάσταση: σετ μπιλιοφόρου - SEAT Leon Hatchback (1P1).
συμβουλή από το AUTODOC:**

- Η διαδικασία αντικατάστασης του μπιλιοφόρου είναι ίδια για τον αριστερό και τον δεξιό άξονα μετάδοσης κίνησης.
- Αντικαταστήστε τους μπιλιοφόρους των αξόνων μετάδοσης κίνησης σε ζεύγη.
- Παρακαλώ σημειώστε: όλες οι εργασίες στο αυτοκίνητο - SEAT Leon Hatchback (1P1) - πρέπει να πραγματοποιηθούν με τον κινητήρα σβηστό.

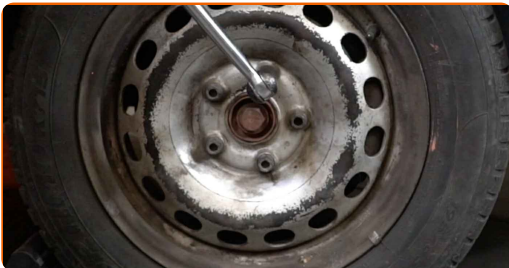
ΚΑΝΤΕ ΤΗΝ ΑΝΤΙΚΑΤΑΣΤΑΣΗ ΜΕ ΤΗΝ ΑΚΟΛΟΥΘΗ ΣΕΙΡΑ:

1 Ασφαλίστε τους τροχούς με τάκους.

2 Χαλαρώστε τα στοιχεία στερέωσης του ημιαξονίου. Χρησιμοποιήστε ένα καρυδάκι #27. Χρησιμοποιήστε μια μανέλα κολαούζου.



3 Ξεσφίγξτε τα μπουλόνια στερέωσης του τροχού. Χρησιμοποιήστε κρουστικό καρυδάκι για μπουλονόκλειδο No #17.



4 Σηκώστε το μπροστινό μέρος του αυτοκινήτου και στερεώστε το σε στηρίγματα.

5 Ξεσφίξτε τα μπουλόνια του τροχού.



Το AUTODOC συνιστά:

- σημαντικό! Κρατήστε τον τροχό ενώ ξεβιδώνετε τα μπουλόνια στερέωση. SEAT Leon Hatchback (1P1)

6 Αφαιρέστε τον τροχό.



7 Καθαρίστε τα στοιχεία στερέωσης των μαρακιών της αντιστρεπτικής δοκού. Χρησιμοποιήστε μια συρματόβουρτσα. Χρησιμοποιήστε σπρέι WD-40.



8 Ξεβιδώστε τα στοιχεία στερέωσης που συνδέουν το μαραάκι της αντιστρεπτικής με το γόνατο του αμορτισέρ. Χρησιμοποιήστε ένα καρυδάκι #19. Χρησιμοποιήστε μια καστάνια.



9 Αφαιρέστε την αντιστρεπτική δοκό.



10 Αφαιρέστε τη βίδα στερέωσης.

11 Καθαρίστε τα στοιχεία στερέωσης που συνδέουν το μπαλάκι του ακρόμπαρου με το βραχίονα ελέγχου της ανάρτησης. Χρησιμοποιήστε μια συρματόβουρτσα. Χρησιμοποιήστε σπρέι WD-40.



12 Ξεβιδώστε το στοιχείο στερέωσης που συνδέει το μπαλάκι στο βραχίονα ελέγχου της ανάρτησης. Χρησιμοποιήστε ένα καρυδάκι #16. Χρησιμοποιήστε μια κασάνια.



13 Αποσυνδέστε το σφαιρικό σύνδεσμο από το ψαλίδι.



14

Αποσυνδέστε το ημιαξόνιο από το μπουαγιέ.



Αντικατάσταση: σετ μπιλιοφόρου - SEAT Leon Hatchback (1P1). Οι επαγγελματίες συνιστούν:

- Σιγουρευτείτε ότι ο άξονας κίνησης διατηρεί το φορτίο του (όταν σηκωθεί το αυτοκίνητο με το γρύλο).

15

Στηρίξτε το μπουαγιέ. Χρησιμοποιήστε ένα υδραυλικό γρύλο σασμάν.



16

Καθαρίστε τους σφιγκτήρες της φούσκας του μπιλιοφόρου. Χρησιμοποιήστε μια συρματόβουρτσα. Χρησιμοποιήστε σπρέι WD-40.



17

Αποσυνδέστε τους σφιγκτήρες της φούσκας του μπιλιοφόρου. Χρησιμοποιήστε ένα λοστό.



18 Αποσυνδέστε τη φούσκα του μπιλιοφόρου.



19 Συνδέστε το εξολκέα του μπιλιοφόρου.



20 Τοποθετήστε και σφίξτε τη βίδα του άξονα κίνησης. Χρησιμοποιήστε ένα καρυδάκι #27. Χρησιμοποιήστε μια κασάνια.



21 Βγάλτε τον μπιλιοφόρο. Χρησιμοποιήστε έναν εξολκέα μπιλιοφόρου ημιαξονίου.

22 Ξεβιδώστε το στοιχείο στερέωσης που συνδέει τον άξονα κίνησης στην πλήμη του τροχού.



23 Αφαιρέστε τη βίδα στερέωσης.



24 Αφαιρέστε τον μπιλιοφόρο μαζί με τη φούσκα του.



25 Καθαρίστε τη βάση στερέωσης του μπιλιοφόρου. Χρησιμοποιήστε ένα σπρέι καθαρισμού γενικής χρήσης.



26 Αφαιρέστε τον δακτύλιο ασφάλισης του μπιλιοφόρου. Χρησιμοποιήστε ένα ίσιο κατσαβίδι.



27 Καθαρίστε τις σφήνες του μπιλιοφόρου του άξονα κίνησης. Χρησιμοποιήστε μια συρματόβουρτσα. Χρησιμοποιήστε ένα σπρέι καθαρισμού γενικής χρήσης.



28 Τοποθετήστε τη φούσκα του μπιλιοφόρου στον άξονα μετάδοσης κίνησης.



29 Τοποθετήστε τον δακτύλιο ασφάλισης του μπιλιοφόρου.



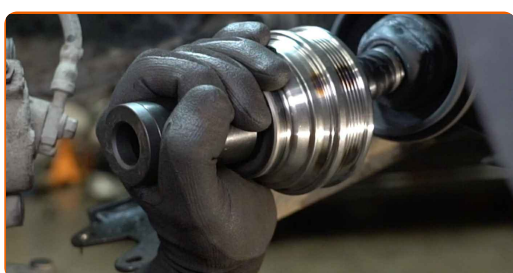
30 Γεμίστε τον μπιλιοφόρο με το γράσο που παρέχεται στο σετ.



31 Μετακινήστε τον εσωτερικό δακτύλιο του καινούριου άξονα μετάδοσης κίνησης, από τη μία πλευρά στην άλλη, για να είναι έτοιμος για λειτουργία.



32 Τοποθετήστε τον καινούριο μπιλιοφόρο. Κάντε χρήση ενός σετ εξωλκέων σινεμπλόκ και ρουλεμάν. Χρησιμοποιήστε ένα σφυρί.



33 Τοποθετήστε τη φούσκα στον μπιλιοφόρο.



34 Προσαρτήστε τους σφιγκτήρες της φούσκας του μπιλιοφόρου. Χρησιμοποιήστε ένα ίσιο κατσαβίδι. Κάντε χρήση μιας πένσας σφιγκτήρων clic-R. Χρησιμοποιήστε ένα σφυρί.



35 Περάστε από επεξεργασία τις σφήνες του μπιλιοφόρου του ημιαξονίου. Χρησιμοποιήστε γράσο χαλκού.



36 Καθαρίστε το σημείο τοποθέτησης του μπαλακιού του ακρόμπαρου. Χρησιμοποιήστε μια συρματόβουρτσα. Χρησιμοποιήστε σπρέι WD-40.



37 Αφαιρέστε τη βάση κάτω απο το μουαγιέ.

Το AUTODOC συνιστά:

- Αντικατάσταση: σετ μπιλιοφόρου - SEAT Leon Hatchback (1P1). Χαμηλώστε τον γρύλο μετάδοσης απαλά, χωρίς τραντάγματα, για να αποφύγετε την πρόκληση βλαβών στα εξαρτήματα και τους μηχανισμούς.

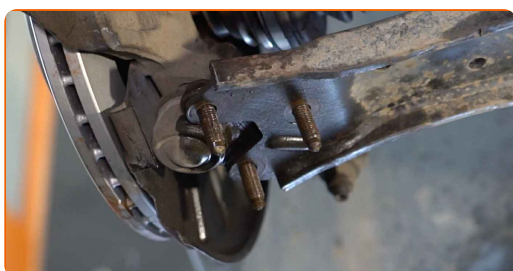
38

Τοποθετήστε τον άξονα κίνησης.



39

Συνδέστε το μπαλάκι στο βραχίονα ελέγχου.



40

Βιδώστε το στοιχείο στερέωσης που συνδέει το μπαλάκι με το ψαλίδι. Χρησιμοποιήστε ένα καρυδάκι #16. Χρησιμοποιήστε μια καστίνα.



41

Τοποθετήστε και σφίξτε τη βίδα του άξονα κίνησης. Χρησιμοποιήστε ένα καρυδάκι #27. Χρησιμοποιήστε μια καστάνια.



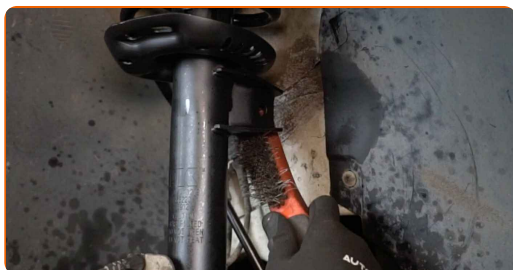
42

Σφίξτε τα στοιχεία στερέωσης που συνδέουν τον σφαιρικό σύνδεσμο με τον βραχίονα ελέγχου. Χρησιμοποιήστε ένα καρυδάκι #16. Χρησιμοποιήστε ένα δυναμόκλειδο. Σφίξτε τη με ροπή 60 Nm.



43

Καθαρίστε τις βάσεις τοποθέτησης του μπαρακιού της αντιστρεπτικής δοκού. Χρησιμοποιήστε μια συρματόβουρτσα. Χρησιμοποιήστε σπρέι WD-40.



44

Τοποθετήστε το μπαράκι της αντιστρεπτικής δοκού.

45

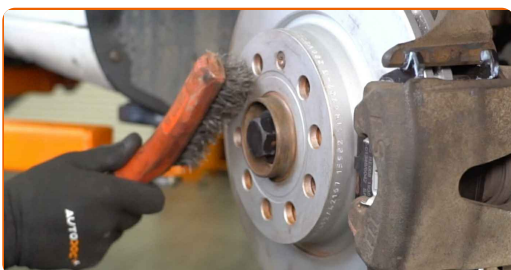
Σφίξτε το στοιχείο στερέωσης που συνδέει το μπαράκι της αντιστρεπτικής στο γόνατο του αμορτισέρ. Χρησιμοποιήστε ένα καρυδάκι #19. Χρησιμοποιήστε ένα δυναμόκλειδο. Σφίξτε τη με ροπή 60 Nm.



- 46** Περάστε από επεξεργασία τα στοιχεία στερέωσης του γονάτου του αμορτισέρ. Περάστε από επεξεργασία τα στοιχεία στερέωσης του μπαλακιού του ακρόμπαρου. Επεξεργαστείτε όλους τους συνδέσμους στο μπαράκι της αντιστρεπτικής δοκού. Χρησιμοποιήστε γράσο χαλκού.



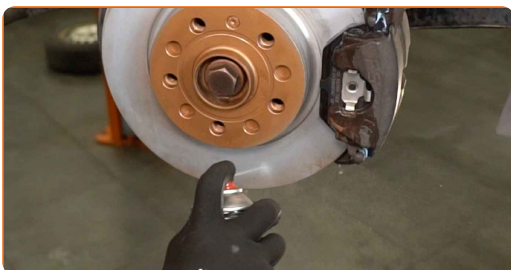
- 47** Καθαρίστε το σημείο τοποθέτησης της ζάντας του τροχού. Χρησιμοποιήστε μια συρματόβουρτσα.



- 48** Επεξεργαστείτε την επιφάνεια που ακουμπά ο δίσκος του φρένου στη ζάντα του τροχού. Χρησιμοποιήστε γράσο χαλκού.



- 49** Καθαρίστε την επιφάνεια του δίσκου των φρένων. Χρησιμοποιήστε καθαριστικό φρένων.



Το AUTODOC συνιστά:

- Αντικατάσταση: σετ μπιλιόφουρου - SEAT Leon Hatchback (1P1). Αφου ψεκάσετε με το σπρέι, περιμένετε λίγα λεπτά.

50

Τοποθετήστε τον τροχό.

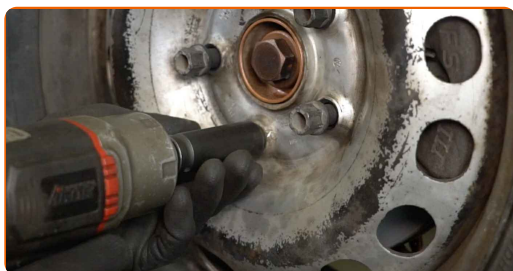


Το AUTODOC συνιστά:

- Προειδοποίηση! Για να αποφύγετε τραυματισμούς, κρατήστε τον τροχό ενώ βιδώνετε τα μπουλόνια στερέωσης στο αυτοκίνητο. SEAT Leon Hatchback (1P1)

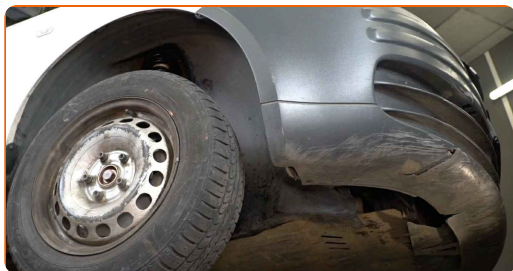
51

Βιδώστε τα μπουλόνια του τροχού. Χρησιμοποιήστε κρουστικό καρυδάκι για μπουλονόκλειδο Νο #17.



52

Χαμηλώστε το αυτοκίνητο.



53

Σφίξτε τη βίδα που συνδέει τον άξονα κίνησης με την πλήμνη του τροχού. Χρησιμοποιήστε ένα καρυδάκι #27. Χρησιμοποιήστε ένα δυναμόκλειδο. Σφίξτε τη με ροπή 200 Nm.+180°



Το AUTODOC συνιστά:

- Προσοχή! Βεβαιωθείτε ότι χρησιμοποιείτε καινούρια στοιχεία στερέωσης.

54

Σφίξτε τα μπουλόνια του τροχού, σταυρωτά. Χρησιμοποιήστε κρουστικό καρυδάκι για μπουλονόκλειδο Νο #17. Χρησιμοποιήστε ένα δυναμόκλειδο. Σφίξτε τη με ροπή 120 Nm.



55

Αφαιρέστε τους γρύλους και τους τάκους.



ΜΠΡΆΒΟ! 

ΔΕΪΤΕ ΠΕΡΙΣΣΪΤΕΡΕΣ ΟΔΗΓΪΕΣ

AUTODOC – ΚΟΡΥΦΑΙΑ ΠΟΙΟΤΗΤΑ ΚΑΙ ΠΡΟΣΙΤΑ ΑΝΤΑΛΛΑΚΤΙΚΑ ΑΥΤΟΙΝΗΤΩΝ ΣΤΟ ΔΙΑΔΙΚΤΥΟ

ΕΦΑΡΜΟΓΗ ΓΙΑ ΚΙΝΗΤΑ ΤΟΥ AUTODOC: ΑΠΟΚΤΗΣΤΕ ΑΠΙΣΤΕΥΤΕΣ ΠΡΟΣΦΟΡΕΣ, ΕΝΩ ΚΑΝΕΤΕ ΒΟΛΙΚΕΣ ΑΓΟΡΕΣ

AUTODOC

GET IT ON Google Play

Download on the App Store

Download

ΜΙΑ ΑΠΙΣΤΕΥΤΗ ΓΚΑΜΑ ΑΝΤΑΛΛΑΚΤΙΚΩΝ ΓΙΑ ΤΟ ΑΥΤΟΚΙΝΗΤΟ ΣΑΣ

ΣΕΤ ΜΠΙΛΙΟΦΟΡΟΥ: ΜΙΑ ΕΥΡΕΙΑ ΠΟΙΚΙΛΙΑ

ⓘ ΔΗΛΩΣΗ ΑΠΟΠΟΪΗΣΗΣ ΕΥΘΥΝΗΣ:

Το έγγραφο περιέχει μόνο γενικές συστάσεις, οι οποίες μπορεί να σας είναι χρήσιμες όταν εκτελείτε εργασίες επισκευής ή αντικατάστασης. Η AUTODOC δεν ευθύνεται για τυχόν απώλειες, τραυματισμούς, ζημιές σε περιουσία, οι οποίες συμβαίνουν κατά τη διάρκεια της διαδικασίας επισκευής ή αντικατάστασης, λόγω λανθασμένης χρήσης ή παρανόησης των παρεχόμενων πληροφοριών.

Η AUTODOC δεν ευθύνεται για πιθανά λάθη και ασάφειες σε αυτόν τον οδηγό. Οι πληροφορίες παρέχονται για ενημερωτικούς σκοπούς και δεν αντικαθιστούν τις συμβουλές ή οδηγίες από ειδικούς.

Η AUTODOC δεν ευθύνεται για τη λανθασμένη ή επικίνδυνη χρήση εξοπλισμού, συσκευών, εργαλείων και ανταλλακτικών. Η AUTODOC συνιστά θερμά να είστε προσεκτικοί και να ακολουθείτε τους κανονισμούς ασφαλείας όταν εκτελείτε εργασίες επισκευής ή αντικατάστασης. Να θυμάστε πως η χρήση χαμηλής ποιότητας ανταλλακτικών δεν εγγυάται το σωστό επίπεδο οδικής ασφάλειας.

© Copyright 2022 – Όλα τα περιεχόμενα αυτής της ιστοσελίδας και ειδικότερα τα κείμενα, οι φωτογραφίες και τα γραφικά, προστατεύονται από τους νόμους περί πνευματικής ιδιοκτησίας. Όλα τα δικαιώματα, συμπεριλαμβανομένης της αντιγραφής, της δημοσίευσης, της επιμέλειας και της μετάφρασης, ανήκουν στην AUTODOC GmbH.