

# **AUTODOC CLUB**

Πώς να αλλάξετε  
ταμπούρο σε **SKODA E-  
CITIGO (NEI)** - Οδηγίες  
αντικατάστασης

## ΠΑΡΌΜΟΙΟ ΒΊΝΤΕΟ ΟΔΗΓΊΩΝ



Αυτό το βίντεο δείχνει τη διαδικασία αντικατάστασης παρόμοιου ανταλλακτικού αυτοκινήτου σε άλλο όχημα

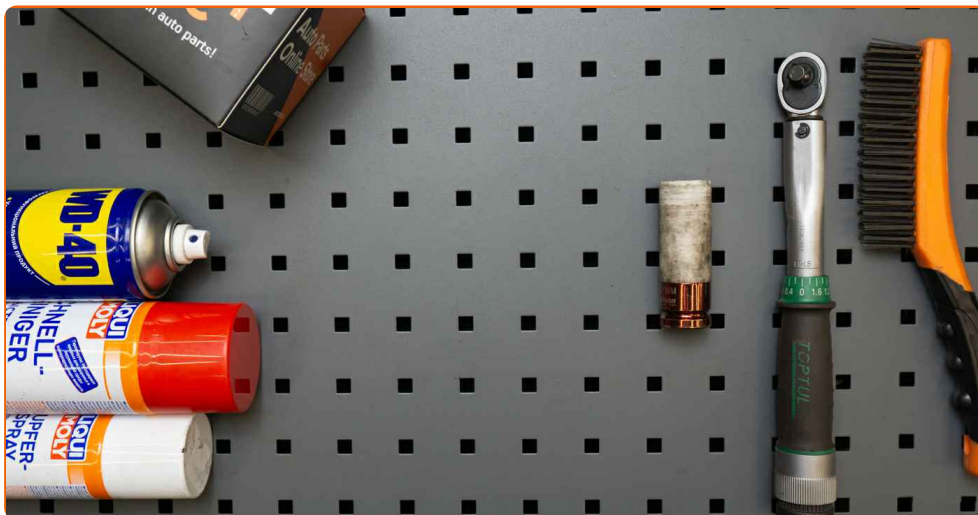
### **Σημαντικό!**

Η συγκεκριμένη διαδικασία αντικατάστασης, μπορεί να χρησιμοποιηθεί σε:  
SKODA E-CITIGO (NE1) e iV

Η διαδικασία ενδέχεται να έχει μικρές διαφορές ανάλογα με το σχεδιασμό του αυτοκινήτου.

Αυτές οι οδηγίες δημιουργήθηκαν βασισμένες στη διαδικασία αντικατάστασης για παρόμοιο ανταλλακτικό αυτοκινήτου σε: VW Lupo (6X1, 6E1) 1.4 TDI

**ΑΝΤΙΚΑΤΑΣΤΑΣΗ: ΤΑΜΠΟΥΡΟ - SKODA E-CITIGO  
(NE1). ΕΡΓΑΛΕΙΑ ΠΟΥ ΘΑ ΧΡΕΙΑΣΤΕΙΤΕ:**



- Συρματόβουρτσα
- Σπρέι WD-40
- Υγρό χαλκού
- Κρουστικό καρυδάκι για μπουλονόκλειδο #17
- Κλειδί Καστανίας
- Δυναμόκλειδο
- Σταυροκατσάβιδο
- Σφήνα τροχού

**Αγοράστε εργαλεία**

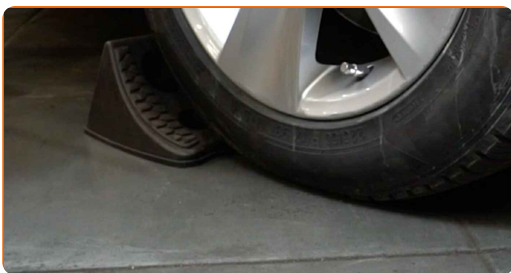
Αντικατάσταση: ταμπόρο - SKODA E-CITIGO (NE1). Συμβουλή από τους ειδικούς του AUTODOC:

- Αντικαταστήστε τα ταμπόρα του SKODA E-CITIGO (NE1) σε ζεύγη ανά άξονα. Μη δώσετε σημασία στην κατάστασή τους. Με αυτόν τον τρόπο, εξασφαλίζεται ίση πέδηση.
- Η διαδικασία αντικατάστασης είναι ίδια για τα ταμπόρα φρένων δεξιά και αριστερά στον ίδιο άξονα.
- Κατά την αντικατάσταση των ταμπόρων φρένων, φροντίστε να αλλάξετε και τις σιαγώνες φρένων.
- Όλες οι εργασίες θα πρέπει να γίνουν με τον κινητήρα σβηστό.

## ΑΝΤΙΚΑΤΑΣΤΑΣΗ: ΤΑΜΠΟΎΡΟ - SKODA E-CITIGO (NE1). ΠΡΟΤΕΙΝΟΜΕΝΗ ΣΕΙΡΑ ΒΗΜΑΤΩΝ:

1

Ασφαλίστε τους τροχούς με τάκους.



2

Ξεσφίξτε τα μπουλόνια στερέωσης του τροχού. Χρησιμοποιήστε κρουστικό καρυδάκι για μπουλονόκλειδο No #17.



**3** Σηκώστε το πίσω μέρος του αυτοκινήτου και στερεώστε το σε στηρίγματα.

**4** Ξεσφίξτε τα μπουλόνια του τροχού.



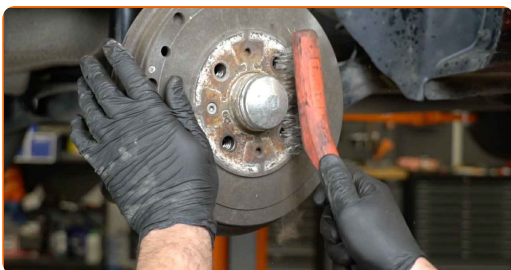
### Το AUTODOC συνιστά:

- Σημαντικό! Κρατήστε τον τροχό ενώ ξεβιδώνετε τα μπουλόνια στερέωσης. SKODA E-CITIGO (NE1)

**5** Αφαιρέστε τον τροχό.

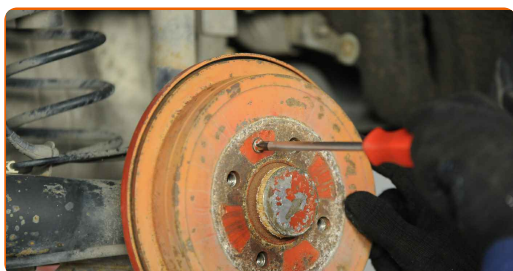


**6** Καθαρίστε τα στοιχεία στερέωσης του ταμπούρου φρένων. Χρησιμοποιήστε μια συρματόβουρτσα. Χρησιμοποιήστε σπρέι WD-40.



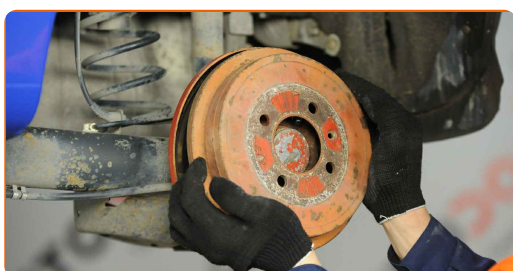
7

Ξεβιδώστε τα στοιχεία σύσφιξης του ταμπούρου των φρένων. Χρησιμοποιήστε ένα σταυροκατσάβιδο.



8

Αφαιρέστε το ταμπούρο.

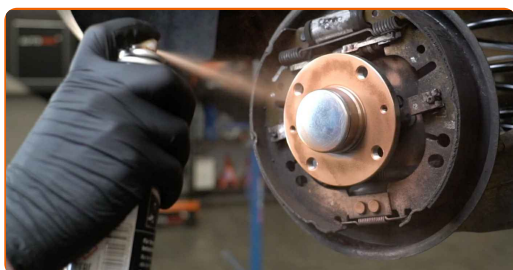


**Αντικατάσταση: ταμπούρο - SKODA E-CITIGO (NE1). Συμβουλή:**

- Ελέγξτε τις σιαγώνες των φρένων. Αν χρειάζεται, αντικαταστήστε τα.

9

Καθαρίστε την πλήμνη. Χρησιμοποιήστε μια συρματόβουρτσα. Καθαρίστε το σημείο επαφής. Χρησιμοποιήστε γράσο χαλκού.



10

Τοποθετήστε το ταμπούρο.



- 11** Σφίξτε τα στοιχεία στερέωσης του ταμπούρου των φρένων. Χρησιμοποιήστε ένα σταυροκατσάβιδο. Χρησιμοποιήστε ένα δυναμόκλειδο. Σφίξτε τη με ροπή 4 Nm.



- 12** Καθαρίστε το σημείο τοποθέτησης της ζάντας του τροχού. Χρησιμοποιήστε μια συρματόβουρτσα.

- 13** Περάστε από επεξεργασία την επιφάνεια στην οποία η ζάντα ακουμπά επάνω στο ταμπούρο. Χρησιμοποιήστε γράσο χαλκού.



- 14** Τοποθετήστε τον τροχό.



**Αντικατάσταση: ταμπούρο - SKODA E-CITIGO (NE1). Οι ειδικοί του AUTODOC συνιστούν:**

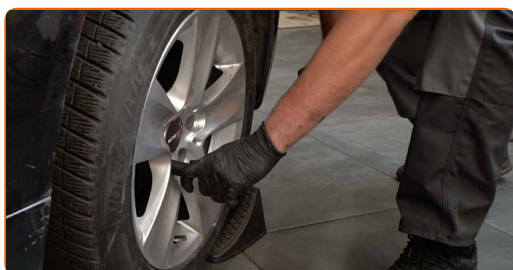
- Για να αποφύγετε τυχόν τραυματισμούς, συγκρατήστε τον τροχό όταν σφίγγετε τα μπουλόνια του.



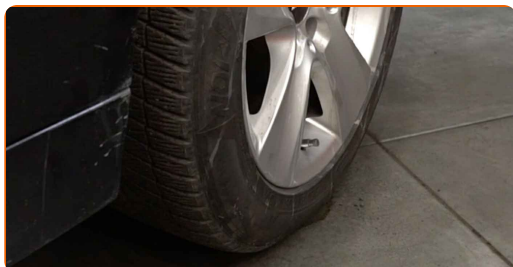
**15** Βιδώστε τα μπουλόνια του τροχού. Χρησιμοποιήστε κρουστικό καρυδάκι για μπουλονόκλειδο No #17.



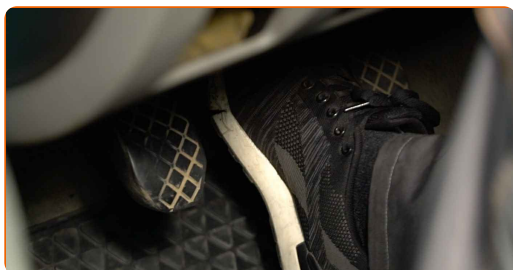
**16** Χαμηλώστε το αυτοκίνητο και χρησιμοποιήστε σταυρό, προκειμένου να σφίξετε τα μπουλόνια των τροχών. Χρησιμοποιήστε κρουστικό καρυδάκι για μπουλονόκλειδο No #17. Χρησιμοποιήστε ένα δυναμόκλειδο. Σφίξτε τη με ροπή 110 Nm.



**17** Αφαιρέστε τους γρύλους και τους τάκους.



**18** Ρυθμίστε το κενό ανάμεσα στις σιαγώνες και το ταμπόρο του SKODA E-CITIGO (NE1), πιέζοντας το πετάλι του φρένου 10 με 15 φορές.



**ΜΠΡΆΒΟ!** 

**ΔΕΪΤΕ ΠΕΡΙΣΣΌΤΕΡΕΣ ΟΔΗΓΪΕΣ**



# ΑΥΤΟΔΟC – ΚΟΡΥΦΑΪΑ ΠΟΙΟΤΗΤΑ ΚΑΙ ΠΡΟΣΙΤΆ ΑΝΤΑΛΛΑΚΤΙΚΆ ΑΥΤΟΙΝΉΤΩΝ ΣΤΟ ΔΙΑΔΪΚΤΥΟ

**ΕΦΑΡΜΟΓΉ ΓΙΑ ΚΙΝΗΤΆ ΤΟΥ ΑΥΤΟΔΟC: ΑΠΟΚΤΉΣΤΕ ΑΠΪΣΤΕΥΤΕC ΠΡΟCΦΟΡΈC, ΕΝΩ ΚΆΝΕΤΕ ΒΟΛΙΚΈC ΑΓΟΡΈC**

**ΜΙΑ ΑΠΪΣΤΕΥΤΗ ΓΚΆΜΑ ΑΝΤΑΛΛΑΚΤΙΚΩΝ ΓΙΑ ΤΟ ΑΥΤΟΚΪΝΗΤΟ ΣΑC**

**ΤΑΜΠΟΎΡΟ: ΜΙΑ ΕΥΡΈΙΑ ΠΟΙΚΙΛΪΆ**

## **ⓘ ΔΪΗΛΩCΗ ΑΠΟΠΟΪΗCΗC ΕΥΘΎΝΗC:**

Το έγγραφο περιέχει μόνο γενικές συστάσεις, οι οποίες μπορεί να σας είναι χρήσιμες όταν εκτελείτε εργασίες επισκευής ή αντικατάστασης. Η AutoDoc δεν ευθύνεται για τυχόν απώλειες, τραυματισμούς, ζημιές σε περιουσία, οι οποίες συμβαίνουν κατά τη διάρκεια της διαδικασίας επισκευής ή αντικατάστασης, λόγω λανθασμένης χρήσης ή παρανόησης των παρεχόμενων πληροφοριών.

Η AutoDoc δεν ευθύνεται για πιθανά λάθη και ασάφειες σε αυτόν τον οδηγό. Οι πληροφορίες παρέχονται για ενημερωτικούς σκοπούς και δεν αντικαθιστούν τις συμβουλές ή οδηγίες από ειδικούς.

Η AutoDoc δεν ευθύνεται για τη λανθασμένη ή επικίνδυνη χρήση εξοπλισμού, συσκευών, εργαλείων και ανταλλακτικών. Η AutoDoc συνιστά θερμά να είστε προσεκτικοί και να ακολουθείτε τους κανονισμούς ασφαλείας όταν εκτελείτε εργασίες επισκευής ή αντικατάστασης. Να θυμάστε πως η χρήση χαμηλής ποιότητας ανταλλακτικών δεν εγγυάται το σωστό επίπεδο οδικής ασφαλείας.

© Copyright 2022 – Όλα τα περιεχόμενα αυτής της ιστοσελίδας και ειδικότερα τα κείμενα, οι φωτογραφίες και τα γραφικά, προστατεύονται από τους νόμους περί πνευματικής ιδιοκτησίας. Όλα τα δικαιώματα, συμπεριλαμβανομένης της αντιγραφής, της δημοσίευσης, της επιμέλειας και της μετάφρασης, ανήκουν στην Autodoc GmbH.