

 **AUTODOC CLUB**

Πώς να αλλάξετε
θερμοστάτης σε **SKODA**
Octavia I Combi (1U5) -
Οδηγίες αντικατάστασης

ΠΑΡΌΜΟΙΟ ΒΊΝΤΕΟ ΟΔΗΓΊΩΝ



Αυτό το βίντεο δείχνει τη διαδικασία αντικατάστασης παρόμοιου ανταλλακτικού αυτοκινήτου σε άλλο όχημα

Σημαντικό!

Η συγκεκριμένη διαδικασία αντικατάστασης, μπορεί να χρησιμοποιηθεί σε: SKODA Octavia I Combi (1U5) 1.6, SKODA Octavia I Combi (1U5) 1.8 20V, SKODA Octavia I Combi (1U5) 1.8 T, SKODA Octavia I Combi (1U5) 2.0, SKODA Octavia I Combi (1U5) 1.8 T 4x4, SKODA Octavia I Combi (1U5) 2.0 4x4, SKODA Octavia I Combi (1U5) RS 1.8 T

Η διαδικασία ενδέχεται να έχει μικρές διαφορές ανάλογα με το σχεδιασμό του αυτοκινήτου.

Αυτές οι οδηγίες δημιουργήθηκαν βασισμένες στη διαδικασία αντικατάστασης για παρόμοιο ανταλλακτικό αυτοκινήτου σε: AUDI A4 Sedan (8D2, B5) 1.6

ΑΝΤΙΚΑΤΆΣΤΑΣΗ: ΘΕΡΜΟΣΤΆΤΗΣ - SKODA OCTAVIA I COMBI (1U5). ΕΡΓΑΛΕΪΑ ΠΟΥ ΊΣΩΣ ΧΡΕΙΑΣΤΕΪΤΕ:



- Συρματόβουρτσα
- Καθαριστικό σπρέι γενικής χρήσης
- Σπρέι ηλεκτρικών επαφών
- Στεγανοποιητικό
- Δυναμόκλειδο
- Γερμανοπολύγωνο Κλειδί #10
- Γερμανοπολύγωνο Κλειδί #13
- Γερμανοπολύγωνο Κλειδί #17
- Γερμανοπολύγωνο Κλειδί #46
- Καρυδάκι # 10
- Καρυδάκι # 13
- Καρυδάκι άλεν no.H5
- Καρυδάκι άλεν no.H8
- Κλειδί Καστάνιας
- Χωνί
- Δοχείο υγρών
- Τανάλιες
- Κάλυμμα φτερού

Αγοράστε εργαλεία

Αντικατάσταση: θερμοστάτης - SKODA Octavia I Combi (1U5). Οι ειδικοί του AUTODOC συνιστούν:

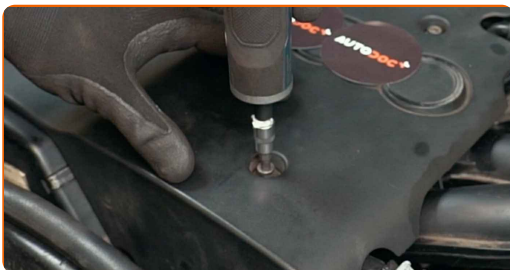
- Ελέγχετε την κατάσταση του ψυκτικού υγρού κάθε φορά που αλλάζετε τον θερμοστάτη. Αλλάξτε το ψυκτικό, αν αυτό είναι απαραίτητο.
- Όλες οι εργασίες θα πρέπει να γίνουν με τον κινητήρα σβηστό.

ΚΑΝΤΕ ΤΗΝ ΑΝΤΙΚΑΤΑΣΤΑΣΗ ΜΕ ΤΗΝ ΑΚΟΛΟΥΘΗ ΣΕΙΡΑ:

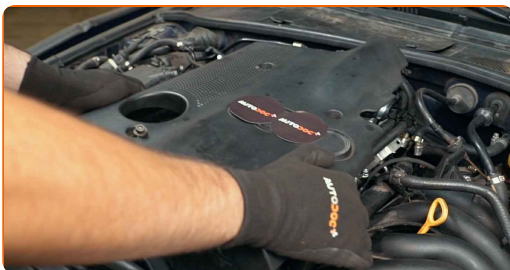
1 Ανοίξτε το καπό.

2 Χρησιμοποιήστε ένα κάλυμμα προστασίας φτερού, για να μην προκαλέσετε ζημιές στη βαφή και τα πλαστικά τμήματα του αυτοκινήτου.

3 Ξεβιδώστε το στοιχείο στερέωσης του καλύμματος του κινητήρα. Χρησιμοποιήστε ένα Άλεν Νο.Η5. Χρησιμοποιήστε μια κασάνια.



4 Αιφαιρέστε το κάλυμμα του κινητήρα.



Το AUTODOC συνιστά:

- Αντικατάσταση: θερμοστάτης - SKODA Octavia I Combi (1U5). Μην ασκείτε υπερβολική δύναμη κατά την αφαίρεση του τμήματος, καθώς αυτό μπορεί να του προκαλέσει βλάβη.

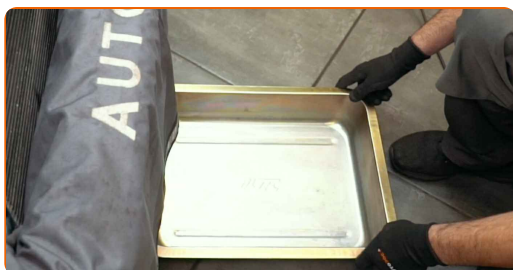
5

Ξεβιδώστε την τάπα του δοχείου διαστολής ψυκτικού υγρού.



6

Ετοιμάστε ένα δοχείο για τα υγρά.



7

Καθαρίστε τα σωληνάκια ψυγείου. Χρησιμοποιήστε ένα σπρέι καθαρισμού γενικής χρήσης.



8

Αποσυνδέστε το κλιπ συγκράτησης του σωλήνα ψύξης.



9

Αποσυνδέστε τον σωλήνα ψυκτικού υγρού.



Αντικατάσταση: θερμοστάτης - SKODA Octavia I Combi (1U5). Οι επαγγελματίες συνιστούν:

- Προσοχή! Το ψυκτικό μπορεί να διαρρεύσει από τις γραμμές ψυκτικού και το περίβλημα του θερμοστάτη.

10

Αφήστε να σταγγίξει ο κινητήρας από το ψυκτικό.



Αντικατάσταση: θερμοστάτης - SKODA Octavia I Combi (1U5). Συμβουλή:

- Προσοχή! Το ψυκτικό μπορεί να είναι πολύ ζεστό.
- Φοράτε γάντια για να αποφεύγετε την επαφή με καυτά υγρά.
- Όλες οι εργασίες θα πρέπει να γίνουν με τον κινητήρα σβηστό.
- Περιμένετε μέχρι το ψυκτικό να ρέει εντελώς από την οπή αποστράγγισης.

11 Καθαρίστε τα σωληνάκια ψυγείου. Χρησιμοποιήστε ένα σπρέι καθαρισμού γενικής χρήσης.



12 Συνδέστε τον σωλήνα ψυκτικού υγρού.

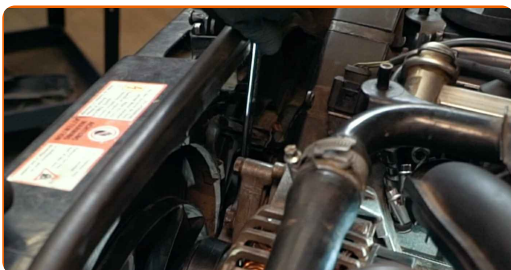


13 Αποσυνδέστε το κλιπ συγκράτησης του σωλήνα ψύξης.

14 Καθαρίστε τα σωληνάκια ψυγείου. Χρησιμοποιήστε ένα σπρέι καθαρισμού γενικής χρήσης.

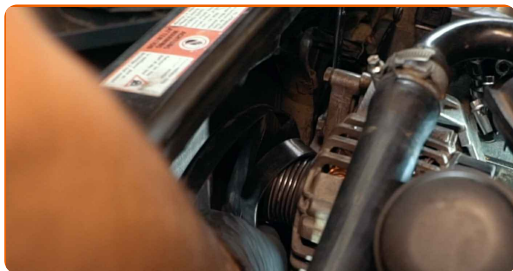


15 Κάντε στο πλάι την τροχαλία του τεντωτήρα του ιμάντα poly-V. Χρησιμοποιήστε ένα γερμανοπολύγωνο #17.



16

Κάντε στο πλάι την τροχαλία του τεντωτήρα του ιμάντα poly-V.



Αντικατάσταση: θερμοστάτης - SKODA Octavia I Combi (1U5). Συμβουλή από το AUTODOC:

- Ελέγξτε την κατάσταση της τροχαλίας του τεντωτήρα και της αδρανούς τροχαλίας. Αντικαταστήστε τις αν είναι απαραίτητο.

17

Επιστρέψτε την τροχαλία του τεντωτήρα στην αρχική της θέση.



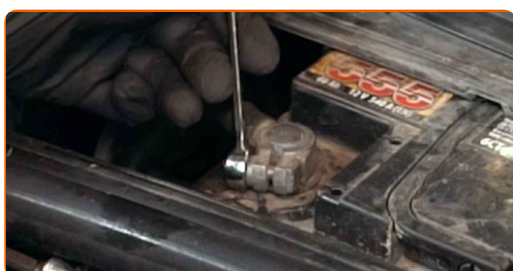
18

Βγάλτε το καπάκι της μπαταρίας.



19

Ξεβιδώστε τα στοιχεία στερέωσης των πόλων της μπαταρίας του αυτοκινήτου. Χρησιμοποιήστε ένα γερμανοπολύγωνο #10.



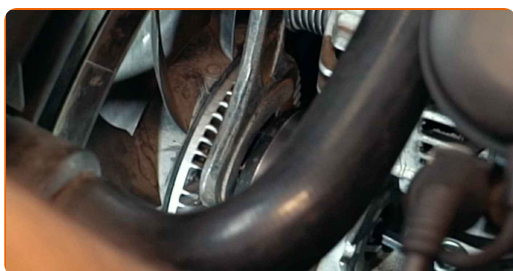
20 Αφαιρέστε τους πόλους της μπαταρίας.



21 Χαλαρώστε τα στοιχεία στερέωσης του δυναμό. Χρησιμοποιήστε ένα Άλεν Νο.Η8.



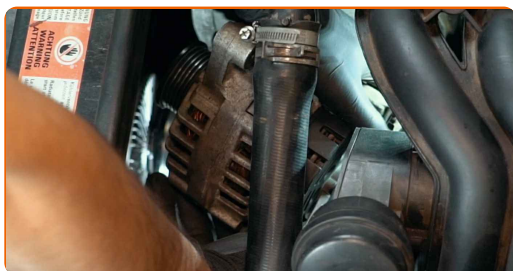
22 Ξεβιδώστε το στοιχείο στερέωσης ανεμιστήρα με συμπλέκτη visco. Χρησιμοποιήστε ένα γερμανοπολύγωνο #46. Χρησιμοποιήστε ένα Άλεν Νο.Η8.



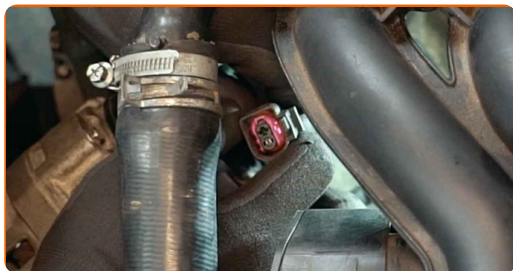
23 Χαλαρώστε τα στοιχεία στερέωσης του δυναμό. Χρησιμοποιήστε ένα Άλεν Νο.Η8.



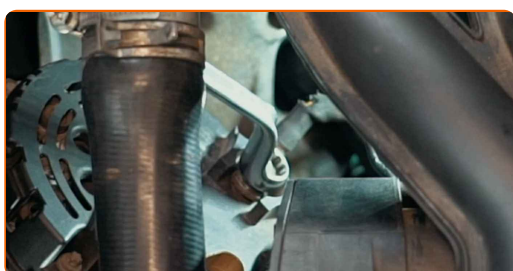
24 Βγάλτε τη γεννήτρια (δυναμό).



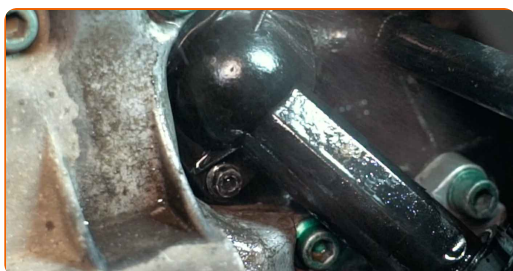
25 Αποσυνδέστε τον ακροδέκτη της γεννήτριας (δυναμό).



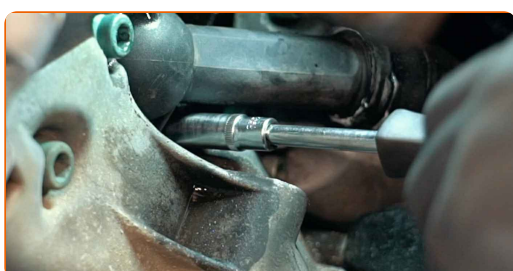
26 Ξεβιδώστε το στοιχείο στερέωσης του καλωδίου ρεύματος της γεννήτριας (δυναμό). Χρησιμοποιήστε ένα γερμανοπολύγωνο #13.



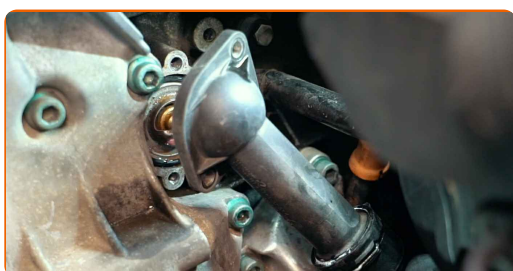
27 Καθαρίστε το περίβλημα του θερμοστάτη. Χρησιμοποιήστε ένα σπρέι καθαρισμού γενικής χρήσης.



28 Ξεβιδώστε τα στοιχεία στερέωσης του περιβλήματος θερμοστάτη. Χρησιμοποιήστε ένα καρυδάκι #10. Χρησιμοποιήστε μια καστίνα.



29 Αφαιρέστε το περίβλημα του θερμοστάτη.

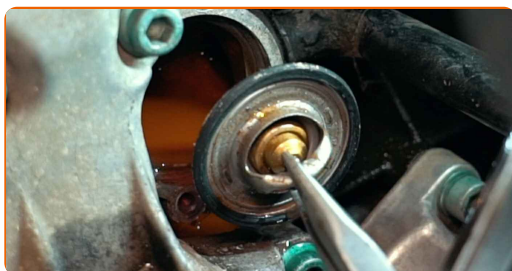


Το AUTODOC συνιστά:

- Αντικατάσταση: θερμοστάτης - SKODA Octavia I Combi (1U5). Μην ασκείτε υπερβολική δύναμη κατά την αφαίρεση του τμήματος, καθώς αυτό μπορεί να του προκαλέσει βλάβη.

30

Αφαιρέστε τον θερμοστάτη. Χρησιμοποιήστε τανάλιες.

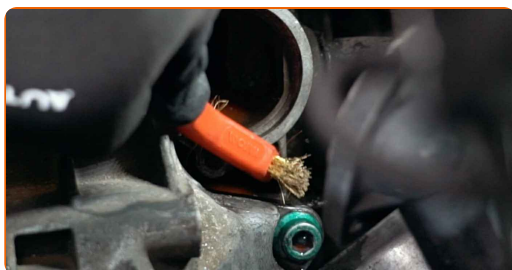


Αντικατάσταση: θερμοστάτης - SKODA Octavia I Combi (1U5). Συμβουλή:

- Μην εφαρμόσετε εξαιρετική δύναμη κατά την αφαίρεση του τμήματος, για να μην του προκαλέσετε ζημιές.
- Προσοχή! Το ψυκτικό μπορεί να διαρρεύσει από τις γραμμές ψυκτικού και το περίβλημα του θερμοστάτη.

31

Καθαρίστε τη βάση στήριξης του θερμοστάτη. Χρησιμοποιήστε μια συρματοβουρτσα. Χρησιμοποιήστε ένα σπρέι καθαρισμού γενικής χρήσης.



32

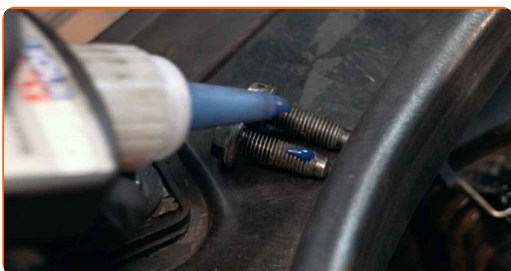
Τοποθετήστε έναν καινούριο θερμοστάτη.

Το AUTODOC συνιστά:

- Αντικατάσταση: θερμοστάτης - SKODA Octavia I Combi (1U5). Μην ασκείτε υπερβολική δύναμη κατά την εγκατάσταση. Αυτό μπορεί να προκαλέσει βλάβη στο τμήμα.

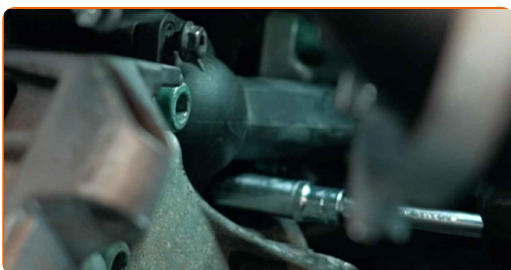
33

Επεξεργαστείτε το περίβλημα του θερμοστάτη. Χρησιμοποιήστε ένα στεγανοποιητικό υλικό.



34

Τοποθετήστε το περίβλημα του θερμοστάτη.

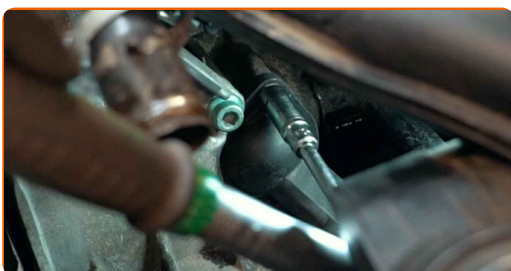


Αντικατάσταση: θερμοστάτης - SKODA Octavia I Combi (1U5). Συμβουλή από το AUTODOC:

- Κατά την τοποθέτηση, μην κάνετε χρήση υπερβολικής δύναμης για να αποτρέψετε τυχόν ζημιές στο τμήμα.

35

Σφίξτε τα στοιχεία στερέωσης του περιβλήματος του θερμοστάτη. Χρησιμοποιήστε ένα καρυδάκι #10. Χρησιμοποιήστε ένα δυναμόκλειδο. Σφίξτε τη με ροπή 6 Nm.



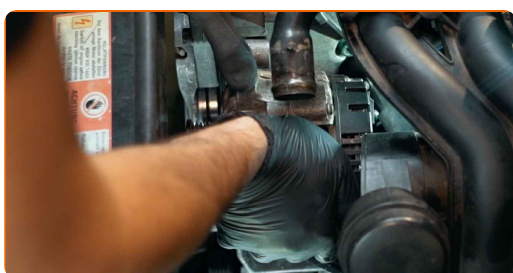
- 36** Σφίξτε το στοιχείο στερέωσης του καλωδίου ρεύματος της γεννήτριας (δυναμό). Χρησιμοποιήστε ένα καρυδάκι #13. Χρησιμοποιήστε ένα δυναμόκλειδο. Σφίξτε τη με ροπή 5 Nm.



- 37** Συνδέστε τον ακροδέκτη της γεννήτριας (δυναμό).



- 38** Τοποθετήστε τη γεννήτρια (δυναμό).



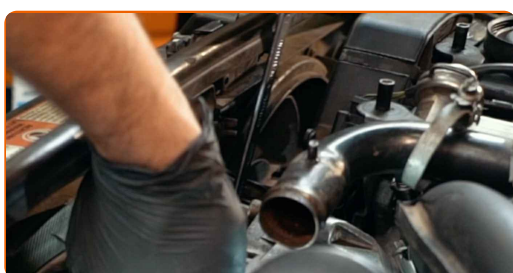
- 39** Σφίξτε τα στοιχεία στερέωσης του δυναμό. Χρησιμοποιήστε ένα Άλεν Νο.Η8. Χρησιμοποιήστε ένα δυναμόκλειδο. Σφίξτε τη με ροπή 8 Nm.



- 40** Σφίξτε το στοιχείο στερέωσης του συμπλέκτη, βεντιλατέρ ψυγείου. Χρησιμοποιήστε ένα γερμανοπολύγωνο #46. Χρησιμοποιήστε ένα Άλεν Νο.Η8. Χρησιμοποιήστε ένα δυναμόκλειδο. Σφίξτε τη με ροπή 24 Nm.



- 41** Κάντε στο πλάι την τροχαλία του τεντωτήρα του ιμάντα poly-V. Χρησιμοποιήστε ένα γερμανοπολύγωνο #17.

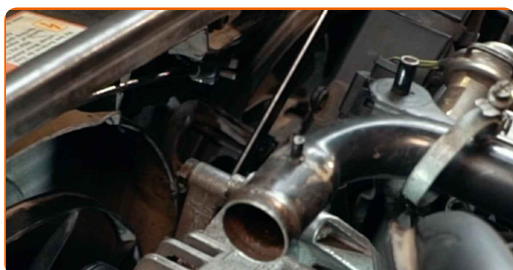


- 42** Τοποθετήστε τον ιμάντα poly-V.

Αντικατάσταση: θερμοστάτης - SKODA Octavia I Combi (1U5). Οι ειδικοί του AUTODOC συνιστούν:

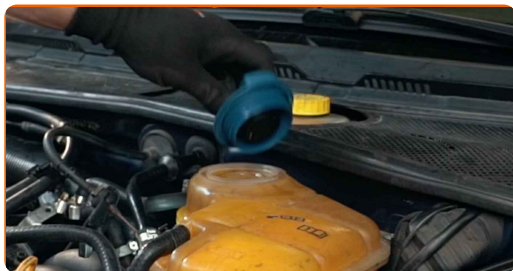
- Ελέγξτε την κατάσταση της τροχαλίας του τεντωτήρα και της αδρανούς τροχαλίας. Αντικαταστήστε τες αν είναι απαραίτητο.

- 43** Επιστρέψτε την τροχαλία του τεντωτήρα στην αρχική της θέση.



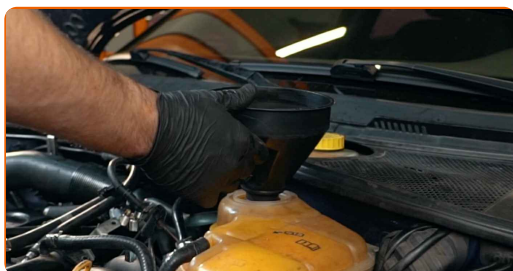
44

Αφαιρέστε την τάπα του δοχείου διαστολής ψυκτικού υγρού.



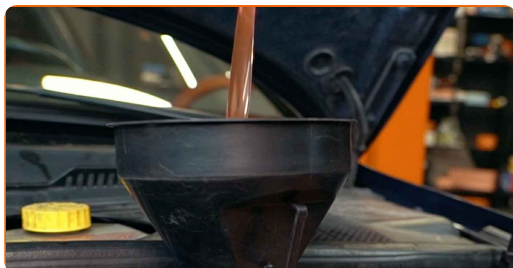
45

Εισάγετε το χωνί.



46

Ρίξτε το ψυκτικό υγρό στο δοχείο διαστολής ψυκτικού.



Αντικατάσταση: θερμοστάτης - SKODA Octavia I Combi (1U5). Το AUTODOC συνιστά:

- Χρησιμοποιήστε μόνο τα προϊόντα που συνιστά ο κατασκευαστής.
- Η στάθμη του ψυκτικού υγρού πρέπει να είναι στην ένδειξη MAX.
- Περιμένετε μέχρι να βγει ο αέρας από το σύστημα.

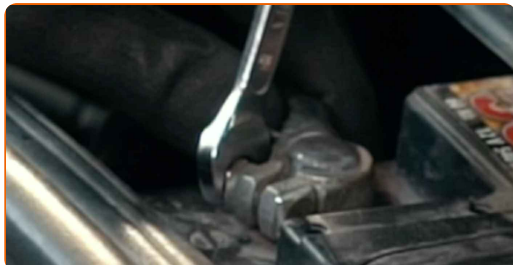
47 Κουμπώστε τους πόλους της μπαταρίας.



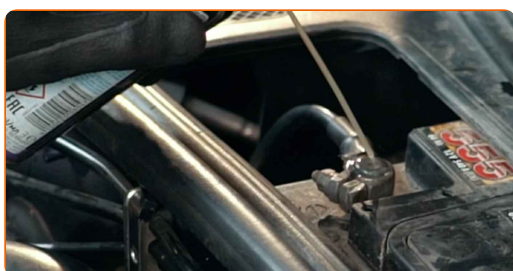
Αντικατάσταση: θερμοστάτης - SKODA Octavia I Combi (1U5). Συμβουλή από το AUTODOC:

- Προσοχή! Μην τοποθετήσετε λάθος το θετικό και τον αρνητικό πόλο της μπαταρίας του αυτοκινήτου.

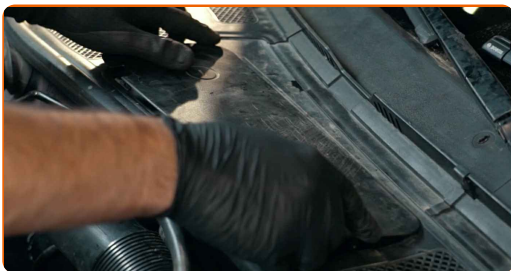
48 Βιδώστε τα στοιχεία στερέωσης των πόλων της μπαταρίας του αυτοκινήτου. Χρησιμοποιήστε ένα γερμανοπολύγωνο #10.



49 Επεξεργαστείτε τους πόλους της μπαταρίας. Χρησιμοποιήστε μονωτικό γράσο.



50 Τοποθετήστε το καπάκι της μπαταρίας.



51 Αφήστε τον κινητήρα να δουλέψει για λίγο. Αυτό είναι απαραίτητο για να αφαιρέσετε τον υπόλοιπο αέρα από το σύστημα ψύξης και να ελέγξετε αν τα εξαρτήματα λειτουργούν σωστά.

52 Σβήστε τον κινητήρα.

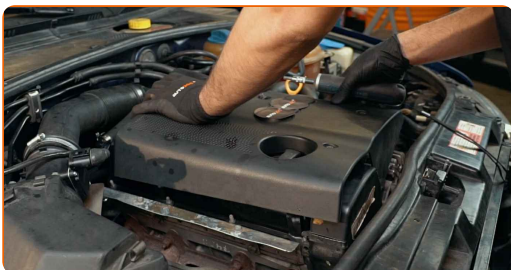
53 Τοποθετήστε την τάπα του δοχείου διαστολής ψυκτικού.



54 Βιδώστε την τάπα του δοχείου διαστολής ψυκτικού.



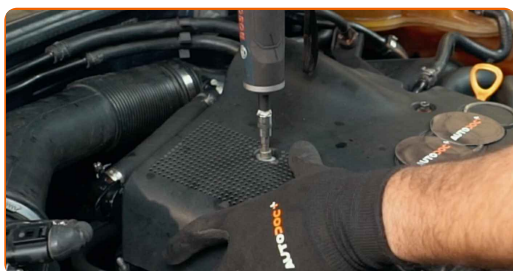
55 Τοποθετήστε το κάλυμμα του κινητήρα και ασφαλίστε το.



Το AUTODOC συνιστά:

- Αντικατάσταση: θερμοστάτης - SKODA Octavia I Combi (1U5). Μην ασκείτε υπερβολική δύναμη κατά την εγκατάσταση. Αυτό μπορεί να προκαλέσει βλάβη στο τμήμα.

- 56 Σφίξτε τα στοιχεία στερέωσης του καλύμματος του κινητήρα. Χρησιμοποιήστε ένα Άλεν Νο.Η5. Χρησιμοποιήστε μια καστανία.



- 57 Τσεκάρετε τη στάθμη του ψυκτικού. Εάν είναι απαραίτητο, συμπληρώστε μέχρι την απαιτούμενη στάθμη.

- 58 Αφαιρέστε το κάλυμμα προστασίας φτερού.

- 59 Κλείστε το καπό.

ΜΠΡΆΒΟ! 

ΔΕΪΤΕ ΠΕΡΙΣΣΏΤΕΡΕΣ ΟΔΗΓΪΕΣ

AUTODOC – ΚΟΡΥΦΑΙΑ ΠΟΙΟΤΗΤΑ ΚΑΙ ΠΡΟΣΙΤΑ ΑΝΤΑΛΛΑΚΤΙΚΑ ΑΥΤΟΙΝΗΤΩΝ ΣΤΟ ΔΙΑΔΙΚΤΥΟ

ΕΦΑΡΜΟΓΗ ΓΙΑ ΚΙΝΗΤΑ ΤΟΥ AUTODOC: ΑΠΟΚΤΗΣΤΕ ΑΠΙΣΤΕΥΤΕΣ ΠΡΟΣΦΟΡΕΣ, ΕΝΩ ΚΑΝΕΤΕ ΒΟΛΙΚΕΣ ΑΓΟΡΕΣ

AUTODOC

GET IT ON Google Play

Download on the App Store

Download

ΜΙΑ ΑΠΙΣΤΕΥΤΗ ΓΚΑΜΑ ΑΝΤΑΛΛΑΚΤΙΚΩΝ ΓΙΑ ΤΟ ΑΥΤΟΚΙΝΗΤΟ ΣΑΣ

ΘΕΡΜΟΣΤΑΤΗΣ: ΜΙΑ ΕΥΡΕΙΑ ΠΟΙΚΙΛΙΑ

ⓘ ΔΗΛΩΣΗ ΑΠΟΠΟΪΗΣΗΣ ΕΥΘΥΝΗΣ:

Το έγγραφο περιέχει μόνο γενικές συστάσεις, οι οποίες μπορεί να σας είναι χρήσιμες όταν εκτελείτε εργασίες επισκευής ή αντικατάστασης. Η AUTODOC δεν ευθύνεται για τυχόν απώλειες, τραυματισμούς, ζημιές σε περιουσία, οι οποίες συμβαίνουν κατά τη διάρκεια της διαδικασίας επισκευής ή αντικατάστασης, λόγω λανθασμένης χρήσης ή παρανόησης των παρεχόμενων πληροφοριών.

Η AUTODOC δεν ευθύνεται για πιθανά λάθη και ασάφειες σε αυτόν τον οδηγό. Οι πληροφορίες παρέχονται για ενημερωτικούς σκοπούς και δεν αντικαθιστούν τις συμβουλές ή οδηγίες από ειδικούς.

Η AUTODOC δεν ευθύνεται για τη λανθασμένη ή επικίνδυνη χρήση εξοπλισμού, συσκευών, εργαλείων και ανταλλακτικών. Η AUTODOC συνιστά θερμά να είστε προσεκτικοί και να ακολουθείτε τους κανονισμούς ασφαλείας όταν εκτελείτε εργασίες επισκευής ή αντικατάστασης. Να θυμάστε πως η χρήση χαμηλής ποιότητας ανταλλακτικών δεν εγγυάται το σωστό επίπεδο οδικής ασφάλειας.

© Copyright 2022 – Όλα τα περιεχόμενα αυτής της ιστοσελίδας και ειδικότερα τα κείμενα, οι φωτογραφίες και τα γραφικά, προστατεύονται από τους νόμους περί πνευματικής ιδιοκτησίας. Όλα τα δικαιώματα, συμπεριλαμβανομένης της αντιγραφής, της δημοσίευσης, της επιμέλειας και της μετάφρασης, ανήκουν στην AUTODOC GmbH.