

AUTODOC CLUB

Πώς να αλλάξετε
αισθητηρας λαμδα σε
TOYOTA MR2 II Coupe
(W20) - Οδηγίες
αντικατάστασης

ΠΑΡΌΜΟΙΟ ΒΊΝΤΕΟ ΟΔΗΓΊΩΝ



Αυτό το βίντεο δείχνει τη διαδικασία αντικατάστασης παρόμοιου ανταλλακτικού αυτοκινήτου σε άλλο όχημα

Σημαντικό!

Η συγκεκριμένη διαδικασία αντικατάστασης, μπορεί να χρησιμοποιηθεί σε:
TOYOTA MR2 II Coupe (W20) 2.0 16V (SW20_)

Η διαδικασία ενδέχεται να έχει μικρές διαφορές ανάλογα με το σχεδιασμό του αυτοκινήτου.

Αυτές οι οδηγίες δημιουργήθηκαν βασισμένες στη διαδικασία αντικατάστασης για παρόμοιο ανταλλακτικό αυτοκινήτου σε: TOYOTA Yaris II Hatchback (XP9) 1.3 VVT-i (SCP90_)

ΑΝΤΙΚΑΤΑΣΤΑΣΗ: ΑΙΣΘΗΤΗΡΑΣ ΛΑΜΔΑ - ΤΟΥΤΑ MR2 II COUPE (W20). ΛΙΣΤΑ ΤΩΝ ΕΡΓΑΛΕΙΩΝ ΠΟΥ ΘΑ ΧΡΕΙΑΣΤΕΙΤΕ:



- Συρματόβουρτσα
- Σπρέι WD-40
- Καθαριστικό σπρέι γενικής χρήσης
- Σπρέι ηλεκτρικών επαφών
- Κεραμικό γράσο υψηλής θερμοκρασίας
- Δυναμόκλειδο
- Anolenkianvain pro #22
- Καρυδάκι αισθητήρα οξυγόνου 22 mm
- Κολαούζο
- Κλειδί Καστανίας
- ίσιο κατσαβίδι
- Κοφτάκι
- Πρέσα ακροδεκτών
- Πιστόλι θερμού αέρα
- Κάλυμμα φτερού

Αγοράστε εργαλεία

Αντικατάσταση: αισθητήρας λαμδα - TOYOTA MR2 II Coupe (W20). Οι ειδικοί του AUTODOC συνιστούν:

- Αφού αντικαταστήσετε τον αισθητήρα οξυγόνου, διαγράψτε τον κωδικό βλάβης από την ηλεκτρονική μονάδα ελέγχου και αφήστε την κεντρική ηλεκτρονική μονάδα ελέγχου να προσαρμοστεί στον νέο αισθητήρα.
- Όλες οι εργασίες θα πρέπει να γίνουν με τον κινητήρα σβηστό.
- Παρακαλώ σημειώστε: όλες οι εργασίες στο αυτοκίνητο - TOYOTA MR2 II Coupe (W20) - πρέπει να πραγματοποιηθούν με τον κινητήρα σβηστό.

ΚΑΝΤΕ ΤΗΝ ΑΝΤΙΚΑΤΑΣΤΑΣΗ ΜΕ ΤΗΝ ΑΚΟΛΟΥΘΗ ΣΕΙΡΑ:

1

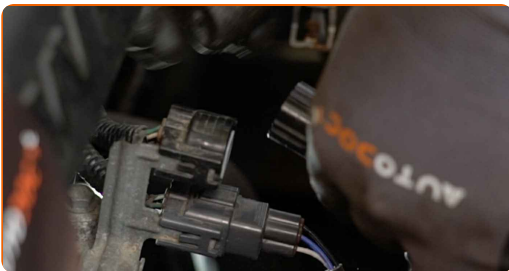
Ανοίξτε το καπό.

2

Χρησιμοποιήστε ένα κάλυμμα προστασίας φτερού, για να μην προκαλέσετε ζημιές στη βαφή και τα πλαστικά τμήματα του αυτοκινήτου.

3

Αποσυνδέστε τον ακροδέκτη του αισθητήρα οξυγόνου.



4

Ξεβιδώστε το κολάρο για να βγάλετε την καλωδίωση του αισθητήρα οξυγόνου. Χρησιμοποιήστε ένα ίσιο κατσαβίδι.



- 5** Καθαρίστε το στοιχείο στερέωσης του αισθητήρα οξυγόνου. Χρησιμοποιήστε μια συρματόβουρτσα. Χρησιμοποιήστε σπρέι WD-40.



- 6** Ξεβιδώστε το στοιχείο στερέωσης του αισθητήρα οξυγόνου. Χρησιμοποιήστε ένα κλειδί σωλήνων φρένων. Χρησιμοποιήστε μια κασάνια.



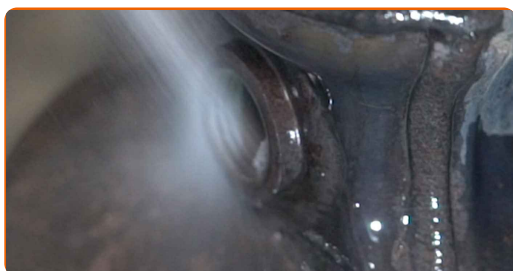
- 7** Αφαιρέστε τον αισθητήρα οξυγόνου.



- 8** Κόψτε το σπείρωμα για τον καινούριο αισθητήρα οξυγόνου. Χρησιμοποιήστε ένα κολαούζο. Χρησιμοποιήστε μια κασάνια.



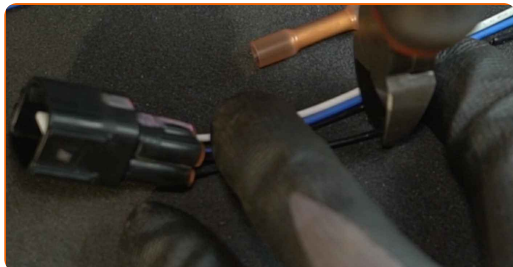
- 9** Καθαρίστε τη βάση τοποθέτησης του αισθητήρα οξυγόνου. Χρησιμοποιήστε ένα σπρέι καθαρισμού γενικής χρήσης.



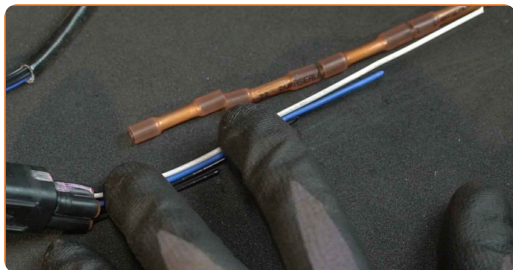
Αντικατάσταση: αισθητήρας λαμδα - TOYOTA MR2 II Coupe (W20). Οι επαγγελματίες συνιστούν:

- Σε αυτήν την περίπτωση, η φίσα πρέπει να αφαιρεθεί από τον παλιό αισθητήρα οξυγόνου και να εγκατασταθεί σε μια καινούρια.

- 10** Κόψτε τη φίσα από τον παλιό αισθητήρα οξυγόνου. Χρησιμοποιήστε κοφτάκι.



- 11** Κοντύνετε τα καλώδια της παλιάς φίσας του αισθητήρα οξυγόνου με τέτοιο τρόπο, ώστε κάθε επόμενο καλώδιο να είναι κοντύτερο από το προηγούμενο. Χρησιμοποιήστε κοφτάκι.



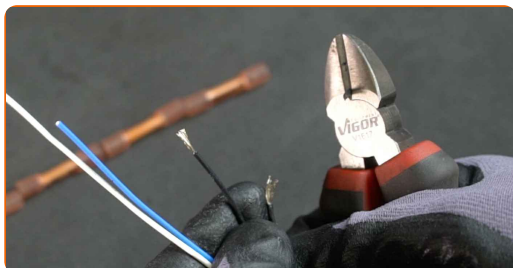
- 12** Κοντύνετε τα καλώδια του καινούριου αισθητήρα οξυγόνου με ανάλογο τρόπο. Χρησιμοποιήστε κοφτάκι.



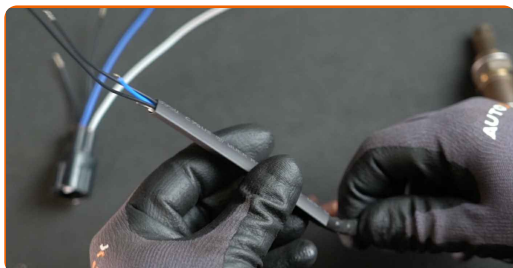
Αντικατάσταση: αισθητήρας λαμδα - TOYOTA MR2 II Coupe (W20). Οι ειδικοί του AUTODOC συνιστούν:

- Ακολουθήστε την χρωματική κωδικοποίηση των καλωδίων. Αν δεν ταιριάζει, ανατρέξτε στις οδηγίες του κατασκευαστή για τη σωστή σειρά σύνδεσης.

- 13** Αφαιρέστε τα καλώδια της φίσας και του καινούριου αισθητήρα. Χρησιμοποιήστε κοφτάκι.



- 14** Τοποθετήστε τα θερμοσυστελλόμενα καλώδια στην καλωδίωση του αισθητήρα οξυγόνου.



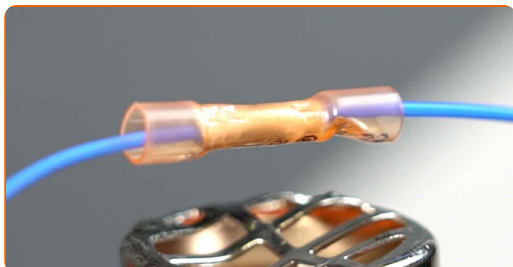
- 15** Χρησιμοποιώντας μονωτικά καλωδίων, συνδέστε τα καλώδια του αισθητήρα οξυγόνου με τα καλώδια σύνδεσης, σύμφωνα με την χρωματική κωδικοποίηση.



- 16** Πτυχώστε τα μονωτικά των καλωδίων. Χρησιμοποιήστε μία πρέσα ακροδεκτών.



- 17** Συρρικνώστε τα θερμοσυστελλόμενα καλώδια των μονωτικών των καλωδίων. Χρησιμοποιήστε ένα πιστόλι θερμού αέρα.



- 18** Σύρετε τα θερμοσυστελλόμενα καλώδια που έχετε τοποθετήσει νωρίτερα πάνω από τη σύνδεση καλωδίου.



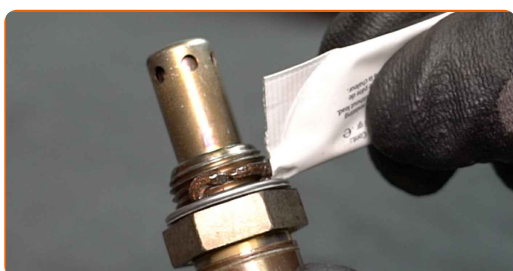
19

Συρρικνώστε τα θερμοσυστελλόμενα καλώδια. Χρησιμοποιήστε ένα πιστόλι θερμού αέρα.



20

Επεξεργαστείτε το σπείρωμα του καινούριου αισθητήρα οξυγόνου. Χρησιμοποιήστε κεραμικό γράσο υψηλής θερμοκρασίας.



21

Τοποθετήστε τον καινούριο αισθητήρα οξυγόνου.



22

Σφίξτε το στοιχείο στερεώσης του αισθητήρα οξυγόνου. Χρησιμοποιήστε ένα καρυδάκι αισθητήρα οξυγόνου 22 mm. Χρησιμοποιήστε ένα δυναμόκλειδο. Σφίξτε τη με ροπή 40 Nm.



23

Επεξεργαστείτε τον ακροδέκτη του αισθητήρα οξυγόνου. Χρησιμοποιήστε μονωτικό γράσο.



24 Συνδέστε τον ακροδέκτη του αισθητήρα οξυγόνου.



25 Στερεώστε την καλωδίωση του αισθητήρα οξυγόνου με το κολάρο.



26 Ενεργοποιήστε τον διακόπτη της ανάφλεξης.

27 Αφήστε τον κινητήρα να δουλέψει για λίγο. Αυτό απαιτείται για να διασφαλιστεί ότι το τμήμα θα λειτουργήσει σωστά.

28 Σβήστε τον κινητήρα.

29 Απενεργοποιήστε το διακόπτη της ανάφλεξης.

30 Αφαιρέστε το κάλυμμα προστασίας φτερού.

31 Κλείστε το καπό.

ΜΠΡΆΒΟ! 

ΔΕΪΤΕ ΠΕΡΙΣΣΌΤΕΡΕΣ ΟΔΗΓΪΕΣ

AUTODOC – ΚΟΡΥΦΑΙΑ ΠΟΙΟΤΗΤΑ ΚΑΙ ΠΡΟΣΙΤΑ ΑΝΤΑΛΛΑΚΤΙΚΑ ΑΥΤΟΙΝΗΤΩΝ ΣΤΟ ΔΙΑΔΙΚΤΥΟ

ΕΦΑΡΜΟΓΗ ΓΙΑ ΚΙΝΗΤΑ ΤΟΥ AUTODOC: ΑΠΟΚΤΗΣΤΕ ΑΠΙΣΤΕΥΤΕΣ ΠΡΟΣΦΟΡΕΣ, ΕΝΩ ΚΑΝΕΤΕ ΒΟΛΙΚΕΣ ΑΓΟΡΕΣ

AUTODOC

GET IT ON Google Play

Download on the App Store

Download

ΜΙΑ ΑΠΙΣΤΕΥΤΗ ΓΚΑΜΑ ΑΝΤΑΛΛΑΚΤΙΚΩΝ ΓΙΑ ΤΟ ΑΥΤΟΚΙΝΗΤΟ ΣΑΣ

ΑΙΣΘΗΤΗΡΑΣ ΛΑΜΠΑ: ΜΙΑ ΕΥΡΕΪΑ ΠΟΙΚΙΛΪΑ

ⓘ ΔΗΛΩΣΗ ΑΠΟΠΟΪΗΣΗΣ ΕΥΘΎΝΗΣ:

Το έγγραφο περιέχει μόνο γενικές συστάσεις, οι οποίες μπορεί να σας είναι χρήσιμες όταν εκτελείτε εργασίες επισκευής ή αντικατάστασης. Η AUTODOC δεν ευθύνεται για τυχόν απώλειες, τραυματισμούς, ζημιές σε περιουσία, οι οποίες συμβαίνουν κατά τη διάρκεια της διαδικασίας επισκευής ή αντικατάστασης, λόγω λανθασμένης χρήσης ή παρανόησης των παρεχόμενων πληροφοριών.

Η AUTODOC δεν ευθύνεται για πιθανά λάθη και ασάφειες σε αυτόν τον οδηγό. Οι πληροφορίες παρέχονται για ενημερωτικούς σκοπούς και δεν αντικαθιστούν τις συμβουλές ή οδηγίες από ειδικούς.

Η AUTODOC δεν ευθύνεται για τη λανθασμένη ή επικίνδυνη χρήση εξοπλισμού, συσκευών, εργαλείων και ανταλλακτικών. Η AUTODOC συνιστά θερμά να είστε προσεκτικοί και να ακολουθείτε τους κανονισμούς ασφαλείας όταν εκτελείτε εργασίες επισκευής ή αντικατάστασης. Να θυμάστε πως η χρήση χαμηλής ποιότητας ανταλλακτικών δεν εγγυάται το σωστό επίπεδο οδικής ασφάλειας.

© Copyright 2022 – Όλα τα περιεχόμενα αυτής της ιστοσελίδας και ειδικότερα τα κείμενα, οι φωτογραφίες και τα γραφικά, προστατεύονται από τους νόμους περί πνευματικής ιδιοκτησίας. Όλα τα δικαιώματα, συμπεριλαμβανομένης της αντιγραφής, της δημοσίευσης, της επιμέλειας και της μετάφρασης, ανήκουν στην AUTODOC GmbH.